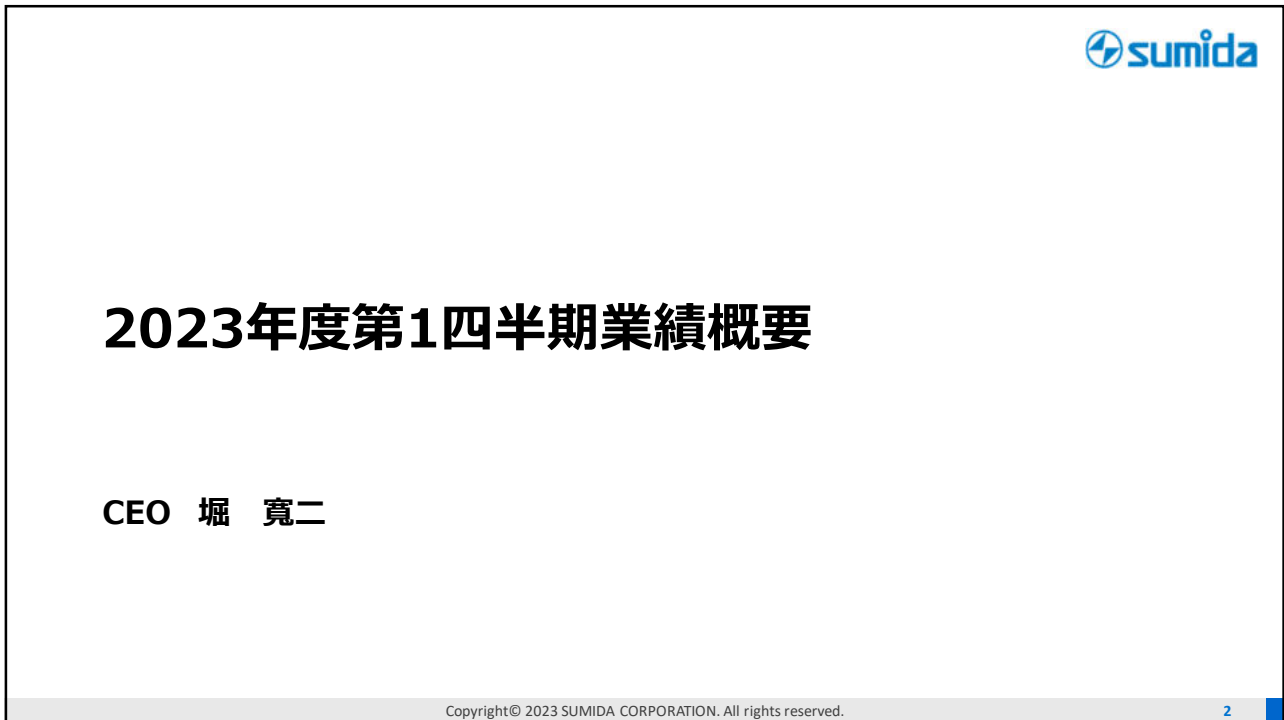




1

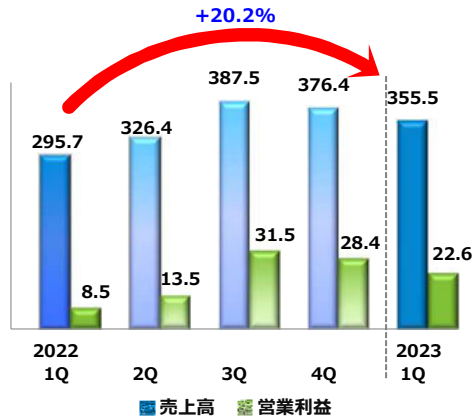


2

## 売上高、営業利益の推移



(億円)



- EV/xEVおよびグリーンエネルギー関連ビジネスが好調に推移し、売上高は前年同期比でプラス成長。
- 営業利益は、第1四半期としては過去最高。

### 主な増益要因

- ✓ 売上高拡大による操業度の向上、為替の影響。
- ✓ 中国の旧正月休暇明けの工場操業度が例年より高水準。

### 主な減益要因

- ✓ 人民元高による製造原価の上昇。

	(円)				
USD	114.98	126.25	136.34	143.39	132.75
Euro	129.49	136.22	139.60	143.53	142.03

Copyright© 2023 SUMIDA CORPORATION. All rights reserved.

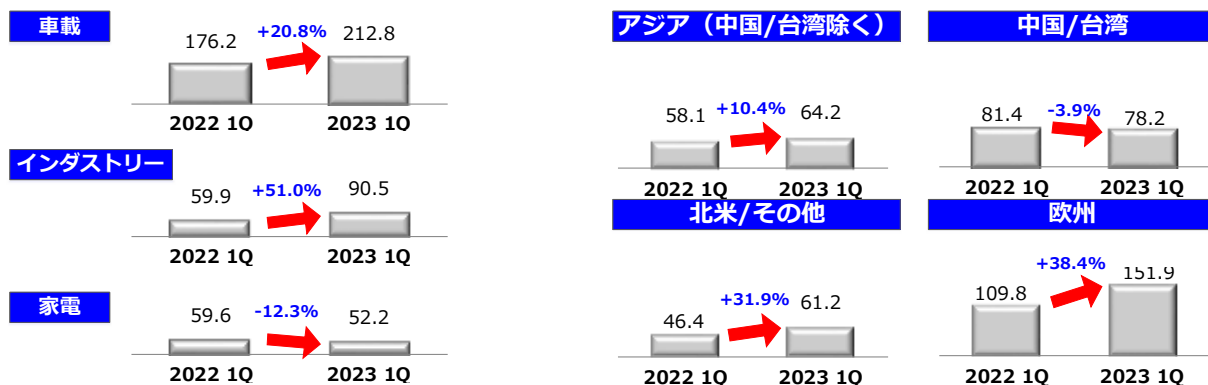
3

3

## 市場別、地域別売上高 前年同期比較



(億円)



- 車載、インダストリー関連ビジネスは堅調に推移。
- 家電市場では、一般的に昨年未から需要減退が継続。

- 中国/台湾を除くアジアでは、ビジネス全般は堅調に推移。
- 中国/台湾では、スマホ関連市場が減速。車載、インダストリービジネスは堅調に推移。
- 欧州、北米では、新規ビジネス獲得、車載関連需要の回復等により大きく成長。

Copyright© 2023 SUMIDA CORPORATION. All rights reserved.

4

4

## 2Qの見通し



### ■ 1Qとの比較

- ✓ 車載市場でのEV関連ビジネスを中心とした好調な需要が継続。
- ✓ インダストリー市場でのビジネスは堅調に推移。
- ✓ 家電市場では全アプリケーションにおいて、需要の落ち込みが継続。

### ■ 2Q以降の損益に大きく影響するアイテム

- ✓ 原材料、輸送、エネルギーコスト上昇の動向、為替の変動。
- ✓ 半導体供給不足の改善傾向。
- ✓ インフレの進行、世界景気動向。
- ✓ 新製品立ち上げ状況。

Copyright© 2023 SUMIDA CORPORATION. All rights reserved.

5

5



## 2023年度第1四半期決算概況

CFO 本多 慶行

Copyright© 2023 SUMIDA CORPORATION. All rights reserved.

6

6

## 前年同期、直前四半期比較



(単位：百万円)

	22.1Q (A)	22.4Q (B)	23.1Q (C)	前年同期比 (C)/(A)	直前四半期比 (C)/(B)
売上収益	29,566	37,643	35,552	20.2%	△5.6%
売上総利益	3,685	5,654	5,255		
売上総利益率	12.5%	15.0%	14.8%		
営業利益	850	2,840	2,259	165.8%	△20.5%
営業利益率	2.9%	7.5%	6.4%		
金融収益/費用 (Net)	△353	△537	△635		
税引前四半期利益	496	2,303	1,623	227.1%	△29.5%
法人所得税費用	△153	△178	△388		
親会社所有者に 帰属する四半期利益	339	2,066	1,234	263.6%	△40.2%
基本的1株当たり 四半期利益 (円)	12.49	76.01	45.41		

Copyright© 2023 SUMIDA CORPORATION. All rights reserved.

7

7

## 営業利益増減要因分析 - 23.1Qと22.4Q -



(単位：百万円)



Copyright© 2023 SUMIDA CORPORATION. All rights reserved.

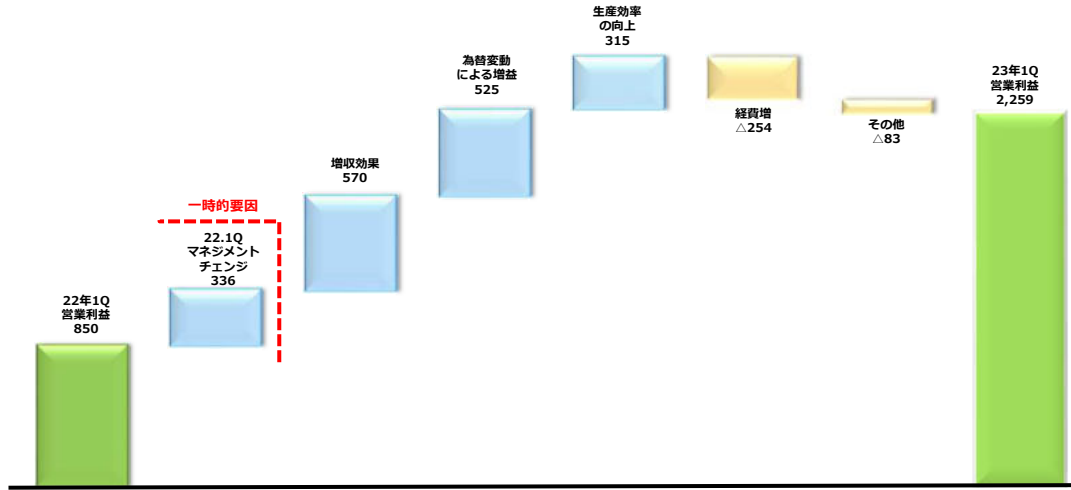
8

8

## 営業利益増減要因分析 - 23.1Qと22.1Q -



(単位：百万円)



Copyright© 2023 SUMIDA CORPORATION. All rights reserved.

9

9

## 四半期売上収益/営業利益

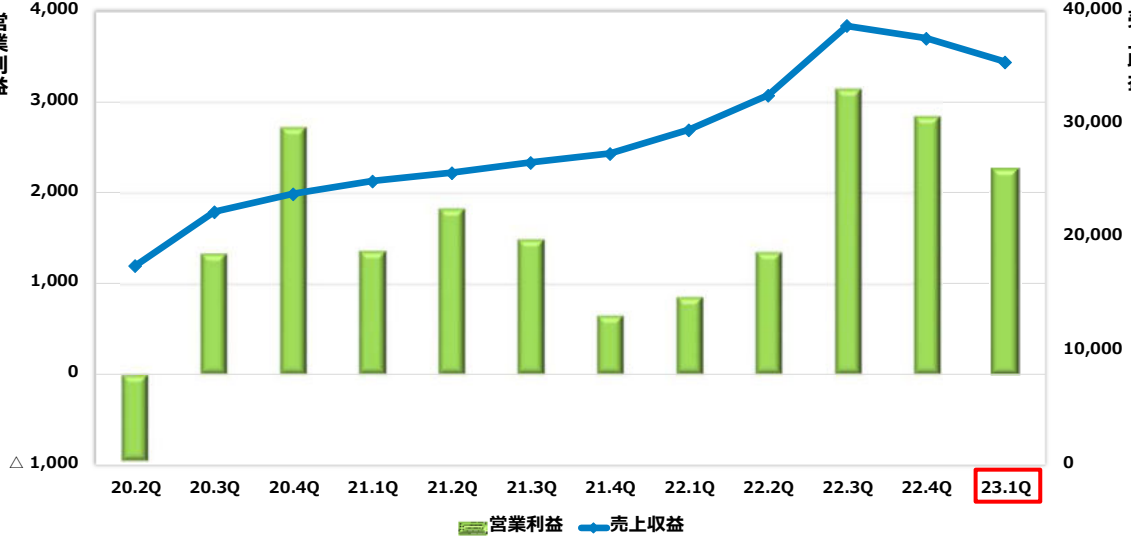


(単位：百万円)

営業利益

(単位：百万円)

売上収益



Copyright© 2023 SUMIDA CORPORATION. All rights reserved.

10

10

## 連結財政状態



(単位：百万円)

	22年12月末	23年3月末	増減		22年12月末	23年3月末	増減
流動資産	68,431	68,857	426	流動負債	60,327	51,186	△9,141
現金及び現金同等物	2,944	3,980	1,036	営業債務及びその他の債務	14,906	13,221	△1,685
営業債権及びその他の債権	30,069	29,118	△951	短期有利子負債	23,607	23,014	△592
棚卸資産	30,143	29,730	△413	1年内返済予定又は償還予定の長期有利子負債	12,697	6,327	△6,369
その他の流動資産	5,272	6,027	754	1年内返済予定のリース債務	1,040	898	△142
非流動資産	66,415	67,885	1,470	その他の流動負債	8,075	7,724	△351
有形固定資産	46,416	47,427	1,010	非流動負債	25,641	35,506	9,864
使用権資産	4,885	5,102	217	長期有利子負債	17,330	26,381	9,050
のれん	4,916	5,003	86	リース債務	3,872	4,257	385
無形資産	6,935	7,053	117	その他の非流動負債	4,438	4,866	428
繰延税金資産	2,345	2,372	26	負債合計	85,969	86,692	723
その他の非流動資産	914	926	△11	資本合計	48,877	50,050	1,172
資産合計	134,846	136,743	1,896	親会社所有者に帰属する持分合計	46,829	47,964	1,134
	22年12月	23年3月		非支配持分	2,047	2,086	38
流動比率	1.14	1.34		負債資本合計	134,846	136,743	1,896
Net DEレシオ	1.08	1.08		為替 米ドル/円	131.71	133.13	
C C C (日)	106	104		ユーロ/円	140.57	144.90	
				人民元/円	18.91	19.37	

\* Net DEレシオ：(短期銀行借入+1年内長期銀行借入+長期銀行借入-現金及び現金同等物)/親会社所有者に帰属する持分合計

Copyright© 2023 SUMIDA CORPORATION. All rights reserved.

11

11

## 連結キャッシュ・フロー



(単位：百万円)

	22.1Q	23.1Q	差異
営業キャッシュ・フロー	△377	3,285	3,663
税引前当期利益	496	1,623	1,127
減価償却費及び償却費	1,815	2,150	335
運転資本の増減	△2,563	646	3,209
その他	△125	△1,134	△1,008
投資キャッシュ・フロー	△1,846	△1,786	60
設備投資	△1,694	△2,040	△345
その他	△152	253	405
財務キャッシュ・フロー	2,194	△513	△2,707
有利子負債の増減	2,832	1,246	△1,586
配当金支払	△298	△896	△598
その他資本性金融商品の所有者に対する分配の支払額	△54	△56	△1
リース債務の返済による支出	△284	△805	△521
その他	△0	△0	0
現金及び現金同等物期末残高	4,442	3,980	△462

Copyright© 2023 SUMIDA CORPORATION. All rights reserved.

12

12



## FINANCIAL ANALYSIS

次ページ以降は、参考資料です。

Copyright© 2023 SUMIDA CORPORATION. All rights reserved.

13

13

## 減価償却費、設備投資額、研究開発費



(単位：百万円)

		22年1Q実績	23年1Q実績	2023年通期計画
減価償却費		1,815	2,150	8,900
設備投資額		1,694	2,040	9,600
研究開発費		1,127	1,208	5,200
期中平均 為替レート	米ドル/円	114.98	132.75	130.00
	ユーロ/円	129.49	142.03	139.60
	人民元/円	18.08	19.28	19.10

Copyright© 2023 SUMIDA CORPORATION. All rights reserved.

14

14

## 四半期業績推移



(単位：百万円)

		22.1Q	22.2Q	22.3Q	22.4Q	23.1Q
売上収益		29,566	32,636	38,754	37,643	35,552
営業利益		850	1,348	3,150	2,840	2,259
為替	米ドル/円	114.98	126.25	136.34	143.39	132.75
	ユーロ/円	129.49	136.22	139.60	143.53	142.03
	人民元/円	18.08	19.30	20.12	19.96	19.28

Copyright© 2023 SUMIDA CORPORATION. All rights reserved.

15

15

## 報告セグメント四半期会計期間売上収益



(単位：百万円)

	22.1Q (A)	22.4Q (B)	23.1Q (C)	前年同期比 (C)/(A)	直前四半期比 (C)/(B)
アジア・パシフィック事業	19,358	25,654	21,369	10.4%	△16.7%
EU事業	10,207	11,989	14,184	39.0%	18.3%
合計	29,566	37,643	35,552	20.2%	△5.6%

Copyright© 2023 SUMIDA CORPORATION. All rights reserved.

16

16



## 為替変動による影響



(単位：百万円)

通貨	2023年 前提為替 レート	対円変動幅	営業利益への影響
米ドル	130.00	1円円安	62
ユーロ	139.60	1円円安	15
人民元	19.10	0.1円円安	△36

Copyright© 2023 SUMIDA CORPORATION. All rights reserved.

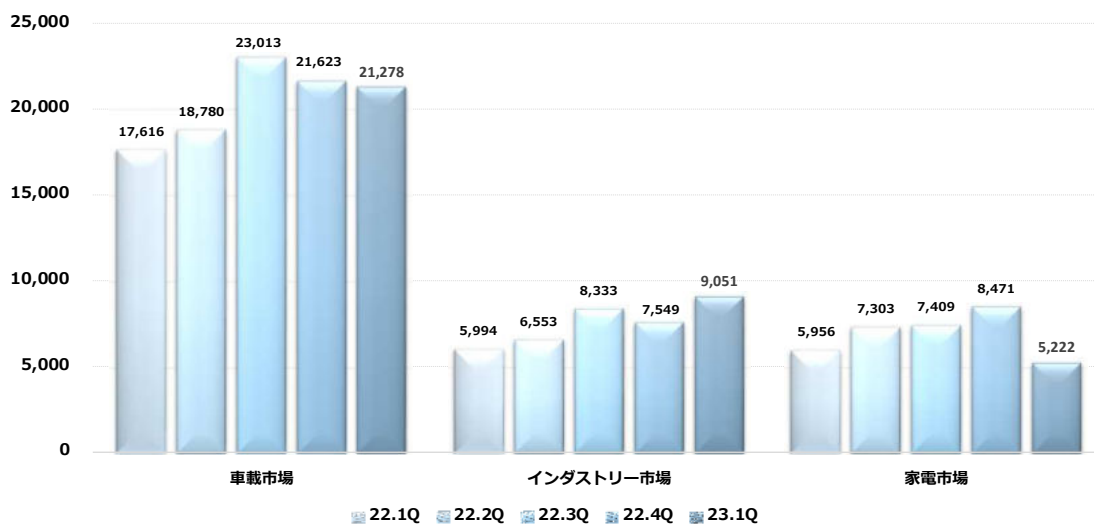
17

17

## 市場セグメント別四半期売上収益



(単位：百万円)



Copyright© 2023 SUMIDA CORPORATION. All rights reserved.

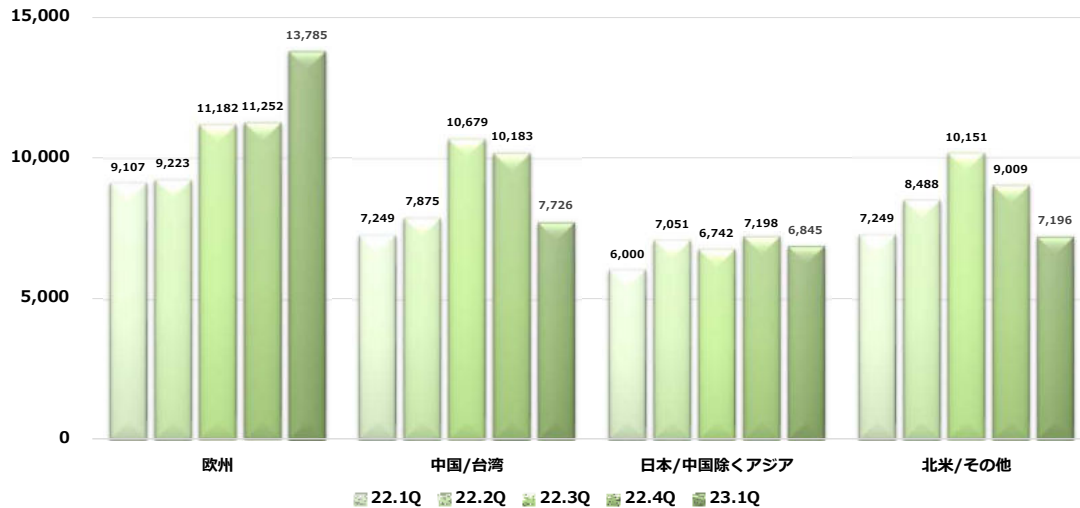
18

18

## 仕向地別四半期売上収益



(単位：百万円)



Copyright© 2023 SUMIDA CORPORATION. All rights reserved.

19

19

## ご注意



### 将来予測に関する記述

当資料に掲載されている記述には、当社の将来予測に関する記述が含まれています。これらの将来予測に関する記述は、当社が現時点で入手した情報に基づくものです。従って、予期せぬ事象の発生及び経営環境の変化（世界経済情勢、事業構造、競争状態、技術動向、公的規制、社会環境・労働環境等によるものを含みます。）等の要因によって、実際の結果がこれらの将来予測に関する記述と異なる結果となる可能性があることをご了承ください。また、当社は、実際の結果が将来予測に関する記述と異なる結果となった場合でも、将来予測に関する記述を修正して公表する義務を負うものではありません。また、そのことに付随して発生したいかなる損失、損害にも責任を負いません。

本資料の著作権は、当社に属し、その目的を問わず無断で引用または複製することを禁じます。

なお、本資料では百万円単位で管理している原数値を億円単位で表示している場合があり、合計額、差額等が不正確な場合があります。詳細な数字が必要な場合は決算短信を参照していただきますようお願いいたします。

Copyright© 2023 SUMIDA CORPORATION. All rights reserved.

20

20



21