

2023年7月25日

各位

不動産投資信託証券発行者名
大江戸温泉リート投資法人
代表者名 執行役員

桐原 健
(コード番号:3472)

資産運用会社名

大江戸温泉アセットマネジメント株式会社
代表者名 代表取締役社長
問合せ先 取締役 財務部長

桐原 健
本多 智裕
(TEL. 03-6262-5456)

2023年6月度の月次開示に関するお知らせ

大江戸温泉リート投資法人（以下「本投資法人」といいます。）は、2023年6月度における保有施設の運営状況につき、下記のとおりお知らせいたします。

記

1. 保有施設における宿泊部門の客室稼働率、ADR、RevPAR及び売上高

(1) 施設全体

項目	2023年 6月 (A)	前年同月 (B)	差額 (A-B)	増減率	2023年11月期 (2023年6月1日から2023年11月30日)			
					期中累計 (C)	前年11月期 累計 (D)	差額 (C-D)	増減率
客室稼働率 (%)	67.0	62.6	+4.4	+7.0%	67.0	62.6	+4.4	+7.0%
ADR (円)	26,185	25,246	+939	+3.7%	26,185	25,246	+939	+3.7%
RevPAR (円)	17,543	15,803	+1,740	+11.0%	17,543	15,803	+1,740	+11.0%
売上高 (百万円)	719	646	+73	+11.3%	719	646	+73	+11.3%

(2) 施設毎

施設名	項目	2023年 6月 (A)	前年同月 (B)	差額 (A-B)	増減率	2023年11月期 (2023年6月1日から2023年11月30日)			
						期中累計 (C)	前年11月期 累計 (D)	差額 (C-D)	増減率
大江戸温泉物語 レオマリゾート (ホテルレオマの森)	客室稼働率 (%)	62.9	51.2	+11.7	+22.9%	62.9	51.2	+11.7	+22.9%
	ADR (円)	25,324	25,338	△14	△0.1%	25,324	25,338	△14	△0.1%
	RevPAR (円)	15,928	12,973	+2,955	+22.8%	15,928	12,973	+2,955	+22.8%
	売上高 (百万円)	155	127	+27	+21.8%	155	127	+27	+21.8%
大江戸温泉物語 伊勢志摩	客室稼働率 (%)	77.1	82.7	△5.6	△6.8%	77.1	82.7	△5.6	△6.8%
	ADR (円)	29,403	27,096	+2,307	+8.5%	29,403	27,096	+2,307	+8.5%
	RevPAR (円)	22,669	22,408	+261	+1.2%	22,669	22,408	+261	+1.2%
	売上高 (百万円)	65	64	+1	+2.0%	65	64	+1	+2.0%
伊東 ホテルニュー岡部	客室稼働率 (%)	68.0	56.0	+12.0	+21.4%	68.0	56.0	+12.0	+21.4%
	ADR (円)	28,780	24,924	+3,856	+15.5%	28,780	24,924	+3,856	+15.5%
	RevPAR (円)	19,570	13,957	+5,613	+40.2%	19,570	13,957	+5,613	+40.2%
	売上高 (百万円)	70	51	+19	+36.9%	70	51	+19	+36.9%

施設名	項目	2023年 6月 (A)	前年同月 (B)	差額 (A-B)	増減率	2023年11月期 (2023年6月1日から2023年11月30日)			
						期中累計 (C)	前年11月期 累計 (D)	差額 (C-D)	増減率
大江戸温泉物語 あたま	客室稼働率 (%)	48.8	80.0	△31.2	△39.0%	48.8	80.0	△31.2	△39.0%
	ADR (円)	31,945	26,156	+5,789	+22.1%	31,945	26,156	+5,789	+22.1%
	RevPAR (円)	15,589	20,924	△5,335	△25.5%	15,589	20,924	△5,335	△25.5%
	売上高 (百万円)	40	54	△13	△25.5%	40	54	△13	△25.5%
大江戸温泉物語 土肥マリンホテル	客室稼働率 (%)	61.8	58.9	+2.9	+4.9%	61.8	58.9	+2.9	+4.9%
	ADR (円)	24,252	24,318	△66	△0.3%	24,252	24,318	△66	△0.3%
	RevPAR (円)	14,987	14,323	+664	+4.6%	14,987	14,323	+664	+4.6%
	売上高 (百万円)	31	30	+1	+3.5%	31	30	+1	+3.5%
大江戸温泉物語 あわら	客室稼働率 (%)	64.4	55.5	+8.9	+16.0%	64.4	55.5	+8.9	+16.0%
	ADR (円)	22,824	22,882	△58	△0.3%	22,824	22,882	△58	△0.3%
	RevPAR (円)	14,698	12,699	+1,999	+15.7%	14,698	12,699	+1,999	+15.7%
	売上高 (百万円)	47	40	+7	+17.2%	47	40	+7	+17.2%
大江戸温泉物語 伊香保	客室稼働率 (%)	80.9	80.4	+0.5	+0.6%	80.9	80.4	+0.5	+0.6%
	ADR (円)	30,140	29,383	+757	+2.6%	30,140	29,383	+757	+2.6%
	RevPAR (円)	24,383	23,623	+760	+3.2%	24,383	23,623	+760	+3.2%
	売上高 (百万円)	32	33	△0	△0.4%	32	33	△0	△0.4%
大江戸温泉物語 君津の森	客室稼働率 (%)	73.5	72.9	+0.6	+0.8%	73.5	72.9	+0.6	+0.8%
	ADR (円)	26,841	25,147	+1,694	+6.7%	26,841	25,147	+1,694	+6.7%
	RevPAR (円)	19,728	18,332	+1,396	+7.6%	19,728	18,332	+1,396	+7.6%
	売上高 (百万円)	32	29	+2	+7.1%	32	29	+2	+7.1%
大江戸温泉物語 幸雲閣	客室稼働率 (%)	52.4	42.4	+10.0	+23.6%	52.4	42.4	+10.0	+23.6%
	ADR (円)	22,698	24,621	△1,923	△7.8%	22,698	24,621	△1,923	△7.8%
	RevPAR (円)	11,893	10,439	+1,454	+13.9%	11,893	10,439	+1,454	+13.9%
	売上高 (百万円)	47	41	+6	+16.2%	47	41	+6	+16.2%
鬼怒川観光ホテル	客室稼働率 (%)	72.8	64.9	+7.9	+12.2%	72.8	64.9	+7.9	+12.2%
	ADR (円)	25,381	24,372	+1,009	+4.1%	25,381	24,372	+1,009	+4.1%
	RevPAR (円)	18,477	15,817	+2,660	+16.8%	18,477	15,817	+2,660	+16.8%
	売上高 (百万円)	109	92	+17	+18.7%	109	92	+17	+18.7%
大江戸温泉物語 東山 グランドホテル	客室稼働率 (%)	82.3	80.7	+1.6	+2.0%	82.3	80.7	+1.6	+2.0%
	ADR (円)	25,844	25,084	+760	+3.0%	25,844	25,084	+760	+3.0%
	RevPAR (円)	21,269	20,242	+1,027	+5.1%	21,269	20,242	+1,027	+5.1%
	売上高 (百万円)	84	80	+4	+5.8%	84	80	+4	+5.8%

(注1) 本投資法人の第15期(2023年11月期)の営業期間は、2023年6月1日から2023年11月30日までとし、本プレスリリースでは2023年6月30日までを集計対象としています。また、前年11月期は、2022年6月1日から2022年11月30日までとし、本プレスリリースでは2022年6月30日までを集計対象としています。以下同じです。

(注2) 上記各数値は借借人から取得した情報を原則としてそのまま記載していますが、一部については、借借人から取得した情報に基づき、大江戸温泉アセットマネジメント株式会社にて集計しています。上記各数値については、本投資法人が採用する会計その他の基準とは異なる基準により集計されている可能性があり、また、監査等の手続を経ていないものでもないことから、正確性・完全性を保証できるものではありません。また、上記各数値は、今後提出する有価証券報告書等を含む資料に記載される数値と一致しない場合があります。

(注3) 「客室稼働率」は、以下の計算式により求められる数値について、小数第2位を四捨五入して記載しています。
客室稼働率=対象期間中の販売客室数÷対象期間中の販売可能客室数×100 (%)

但し、対象期間中の販売可能客室数には、改修工事等で販売停止中の客室数も含まれます。

(注4) 「ADR」とは、平均客室販売単価(Average Daily Rate)をいい、一定期間の宿泊売上高合計を同期間の販売客室数(稼働した延べ客室数)合計で除した値について、単位未満を切捨てて記載しています。

(注5) 「RevPAR」とは、1日当たり販売可能客室数当たり宿泊売上高合計(Revenue Per Available Room)をいい、一定期間の宿泊売上高合計を同期間の販売可能客室数合計で除した値について、単位未満を切捨てて記載しています。なお、ADRと客室稼働率の積にて計算される数値と同値となります。

(注6) 「売上高」とは、借借人が旅行宿泊施設運営事業及びその付帯事業により得た収入のことをいい、百万円未満を切捨てて記載しています。

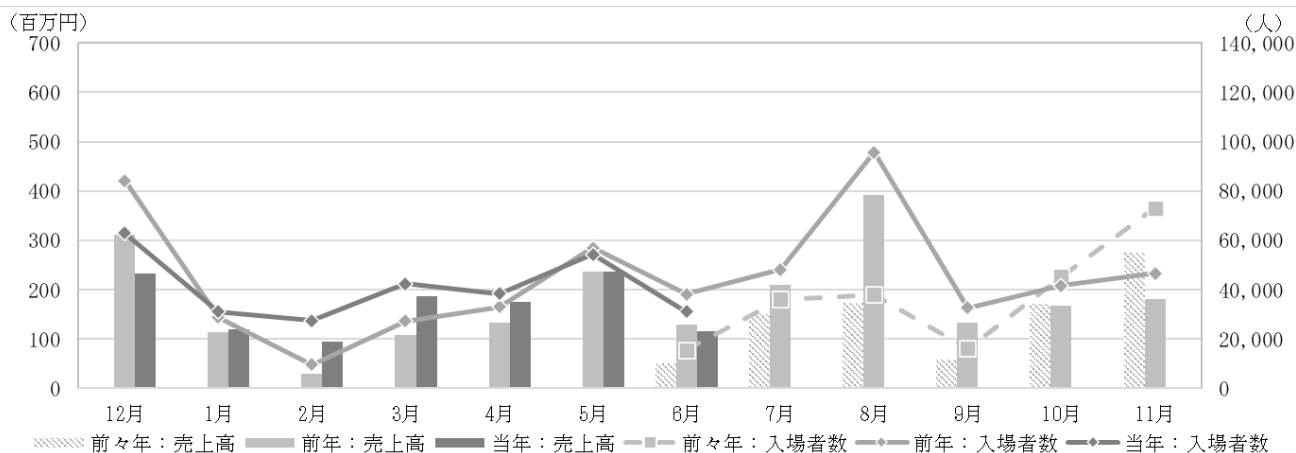
(注7) 伊東ホテルニュー岡部は、保有資産ではない駿河亭を含めた運営実績を記載しています。

(注8) 大江戸温泉物語 幸雲閣は、保有資産ではない別館を含めた運営実績を記載しています。

2. 大江戸温泉物語 レオマリゾート（ニューレオマワールド）の入場者数、売上高

項目	2023年 6月 (A)	前年同月 (B)	差額 (A-B)	増減率	2023年11月期 (2023年6月1日から2023年11月30日)			
					期中累計 (C)	前年11月 期累計 (D)	差額 (C-D)	増減率
入場者数(人)	31,097	38,162	△7,065	△18.5%	31,097	38,162	△7,065	△18.5%
売上高(百万円)	116	130	△13	△10.3%	116	130	△13	△10.3%

<参考：大江戸温泉物語 レオマリゾート（ニューレオマワールド）の入場者数・売上高の月間推移>



(注1) 「入場者数」とは、当該期間中に「ニューレオマワールド」を利用した延べ人数をいいます。

(注2) 上記各数値は賃借人から取得した情報を原則としてそのまま記載していますが、一部については、賃借人から取得した情報に基づき、大江戸温泉アセットマネジメント株式会社にて集計しています。上記各数値については、本投資法人が採用する会計その他の基準とは異なる基準により集計されている可能性があり、また、監査等の手続を経ているものでもないことから、正確性・完全性を保証できるものではありません。また、上記各数値は今後提出する有価証券報告書等を含む資料に記載される数値と一致しない場合があります。

3. 特記事項

- ・新型コロナウイルス感染症（COVID-19）の5類感染症への移行を受けて、国内のレジャー需要がより回復し、稼働率・売上高の上昇がみられました。
- ・大江戸温泉物語 あたみは、2023年6月5日～6月16日まで内湯改修工事のため休館しました。
- ・大江戸温泉物語 レオマリゾート（ニューレオマワールド）は、前年、各県独自のキャンペーンの影響で、修学旅行や日帰りの学生団体の来園が増加し、入場者数が増加し、売上高も上昇しました。
- ・なお、本投資法人の業績予想については、2023年7月20日付公表の「2023年5月期決算短信（REIT）」をご参照下さい。

以上

※本投資法人のホームページアドレス：<https://oom-reit.com/>