

**2024年3月期 第1四半期**  
**決算説明会資料**  
(決算短信補足資料)

[2023年8月10日開催]

**SMC株式会社**

# 2024年3月期 第1四半期 決算説明資料

2023年8月10日

SMC株式会社

取締役執行役員経理部長 太田 昌宏

Supporting Automation



## 連結損益計算書推移

(億円)

	22/1Q 実績		23/1Q 実績		前年同期比 (22/1Q vs 23/1Q)		23年度 業績予想		22年度 4Q単独		23年度 1Q単独		前四半期比 (22/4Q vs 23/1Q)	
	金額	売上比	金額	売上比	金額	率	金額	進捗率	金額	売上比	金額	売上比	金額	率
売上高	2,113		1,989		-123	-5.9%	8,070	24.7%	1,972		1,989		16	0.8%
売上原価	1,059	50.1%	1,025	51.5%	-34	-3.2%	4,050	25.3%	961	48.8%	1,025	51.5%	63	6.6%
売上総利益	1,054	49.9%	964	48.5%	-89	-8.5%	4,020	24.0%	1,011	51.2%	964	48.5%	-46	-4.6%
販売管理費	374	17.7%	403	20.3%	28	7.7%	1,690	23.9%	407	20.6%	403	20.3%	-3	-1.0%
営業利益	679	32.2%	561	28.2%	-118	-17.5%	2,330	24.1%	603	30.6%	561	28.2%	-42	-7.1%
経常利益	1,040	49.2%	748	37.6%	-292	-28.1%	2,530	29.6%	716	36.3%	748	37.6%	31	4.4%
当期純利益	754	35.7%	521	26.2%	-232	-30.8%	1,830	28.5%	508	25.8%	521	26.2%	13	2.6%
期中平均為替レート														
ドル	129.72		137.49		+7.77	6.0%	130.00		132.42		137.49		+5.07	3.8%
ユーロ	138.24		149.57		+11.33	8.2%	145.00		142.19		149.57		+7.38	5.2%
人民元	19.60		19.56		-0.04	-0.2%	19.00		19.35		19.56		+0.21	1.1%
減価償却費	57		70		13	22.9%	300	23.5%						
研究開発費	62		71		9	14.9%	300	24.0%						

## 23年度ガイダンス達成度

今期は半導体向け売上の下期回復を見込み、ガイダンスは売上ベースで上期48%・下期52%の配分  
第1四半期は、売上・利益共、上期ガイダンスの50%以上を達成

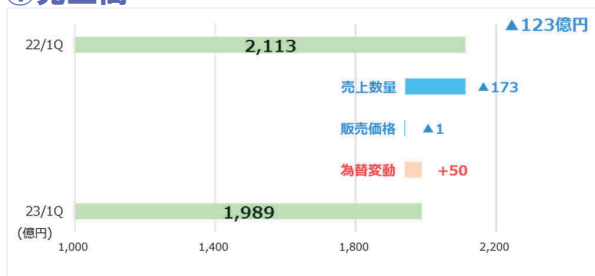
(億円)

	2023/3期 実績	2024/3期 ガイダンス	1Q実績		1Q実績	上期進捗率
			上期	下期		
売上高	8,247	8,070	3,870	4,200	1,989	51.4%
売上総利益	4,211	4,020	1,900	2,120	964	50.8%
営業利益	2,582	2,330	1,090	1,240	561	51.5%
経常利益	3,059	2,530	1,180	1,350	748	63.4%
当期利益	2,246	1,830	850	980	521	61.4%
ドル円	135.56	130.00			137.49	
ユーロ円	141.05	145.00			149.57	
人民元円	19.75	19.00			19.56	

## 【FY22/1Q vs FY23/1Q】売上高・営業利益増減要因

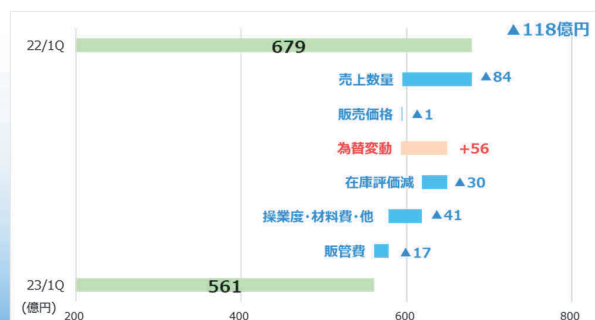
### ①売上高

(億円)



- < 売上数量 > 前年度比8%減少  
日本-37 (-8%) 北米-11 (-4%) 中華圏-90 (-14%)  
他アジア-39 (-12%)
- < 販売価格 > 前年度比0.1%低下  
日本+4、海外-5 アジアが低下傾向にある
- < 為替変動 > 前年度比2%増加  
北米 (米ドル中心) +22  
欧州 (ユーロ中心) +19  
中華圏 (人民元中心) +0

### ②営業利益

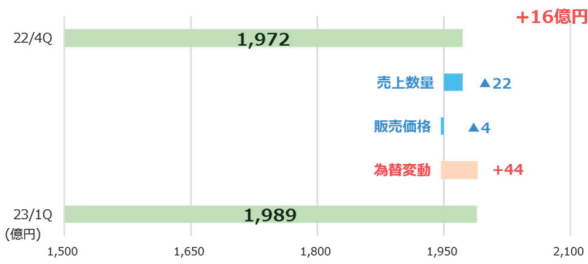


- < 為替変動 >  
・取引 (外貨輸出・仕入) 要因 +48  
・決算 (海外子会社P/L換算) 要因 +7
- < 在庫評価減 >  
在庫回転率低下、評価減増加
- < 操業度 >  
生産物量増加による操業度改善を超える原材料費・労務費の増加により  
原価率悪化
- < 販管費 >  
人件費-9、旅費交通費-3、試験研究費-3

## 【FY22/4Q単独 vs FY23/1Q単独】売上高・営業利益増減要因

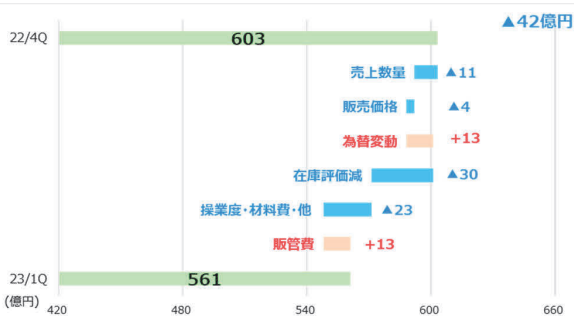
### ①売上高

(億円)



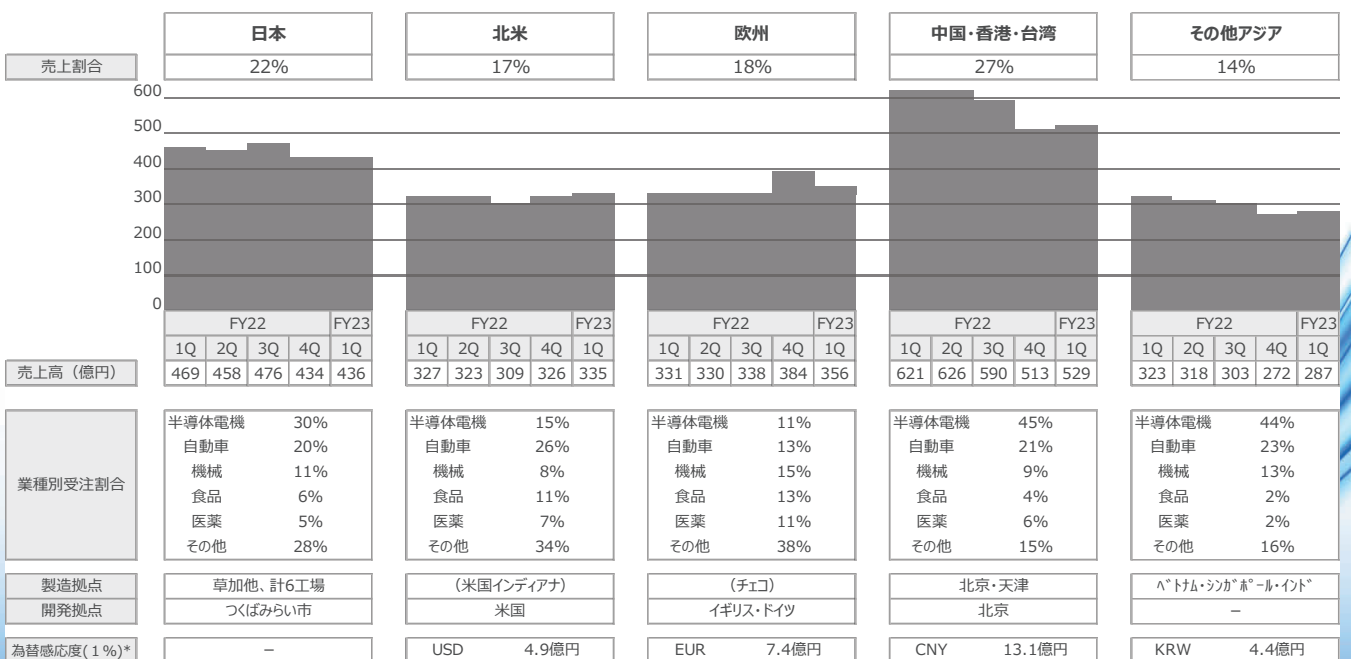
- < 売上数量 > 4Q比1%減少  
日本-6 (-2%) 欧州-48 (-12%)  
中華圏+16 (+3%) 他アジア+15 (+6%)
- < 販売価格 > 4Q比0.3%減少  
日本 +9、海外 -14 アジアが低下傾向にある
- < 為替変動 > 4Q比微増  
北米 (米ドル中心) +14  
欧州 (ユーロ中心) +16  
中華圏 (人民元中心) +8

### ②営業利益



- < 為替変動 >  
・取引 (外貨輸出・仕入) 要因 +6  
・決算 (海外子会社P/L換算) 要因 +7
- < 在庫評価減 >  
在庫回転率低下、評価減増加
- < 操業度 >  
生産物量減少による操業度低下
- < 販管費 >  
租税公課+12、人件費+7、配送業務費-2、旅費交通費-2

## 【四半期】所在地別売上推移



\*為替の1%変動に伴う営業利益の変動額 (上記主要通貨による影響額合計は約30億円)

## 連結貸借対照表推移

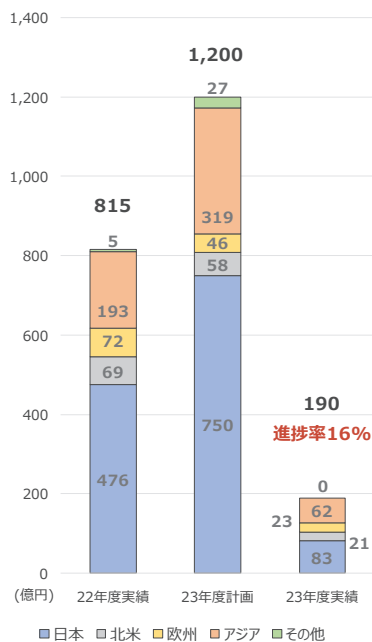
(億円)

	22年度	23/1Q	前年度末比増減	
資産	19,279	20,147	867	4.5%
流動資産	13,238	13,128	(-110)	-0.8%
(内 ①現預金)	(6,035)	(5,659)	(-376)	-6.2%
(内 営業債権)	(2,288)	(2,322)	(34)	1.5%
(内 ②有価証券)	(199)	(212)	(13)	6.8%
(内 棚卸資産)	(4,186)	(4,653)	(467)	11.2%
固定資産	6,040	7,018	977	16.2%
(内 ③市場価格のある投資有価証券)	(762)	(1,490)	(727)	95.5%
(内 ④保険積立金)	(1,439)	(1,440)	(1)	0.1%
*換金性のある資産 ①+②+③+④	8,436	8,803	366	4.3%
負債	2,256	2,318	62	2.8%
流動負債	1,888	1,901	13	0.7%
(内 営業債務)	(736)	(844)	(108)	14.7%
固定負債	367	416	49	13.3%
純資産	17,023	17,828	805	4.7%
自己資本比率	88.1%	88.3%	+0.2	
1株当たり純資産(円)	26,331	27,579	+1,248	
ROE	13.8%	3.0%*	(*年間換算12.0%)	

(億円)

	22年度	23年度	前年度末比
棚卸資産合計	4,186	4,653	467
商品及び製品	1,652	1,844	191
仕掛品	313	344	30
原材料及び貯蔵品	2,219	2,464	245
為替の影響			130
在庫評価減の影響			-37
実質増減			374
期中平均月商倍率	6.1	7.0	0.9
期末月商倍率	5.6	6.7	1.1
期末為替レート			
ドル	133.54	144.99	+11.45
ユーロ	145.72	157.56	+11.84
人民元	19.42	19.95	+0.53

## 設備投資の状況



(単位: 億円)

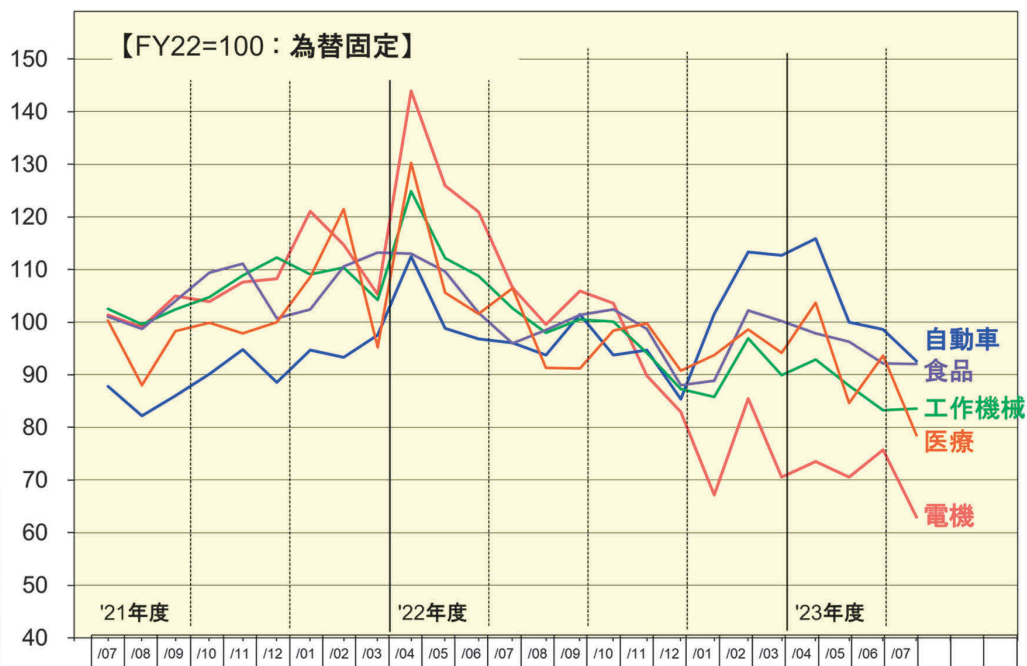
用途	地域	2023年度計画		23/1Q	
		計画	案件	実績	案件
製造	国内	350	遠野工場 釜石工場 下妻工場	27	遠野工場 釜石工場 下妻工場
	海外	350	ベトナム製造 中国製造会社 SMC アメリカ SMC 韓国	69	ベトナム製造 中国製造会社 SMC アメリカ SMC 韓国
本社 開発 販社 物流	国内	400	JTC 新本社 東西ロジ	56	JTC 新本社 東西ロジ
	海外	100	SMC 中国 SMC オーストラリア SMC チェコ SMC アメリカ SMC ドイツ	38	SMC 中国 SMC オーストラリア SMC チェコ SMC アメリカ SMC ドイツ
合計		1,200		190	

- ・ 第1四半期の設備投資予定額は250億円で、実質的な進捗率は76%
- ・ 設備投資遅延の主な要因は、設備メーカーの納入遅延・投資計画の変更・生産技術部工数不足等。

## 足元の受注動向（FY22=100）

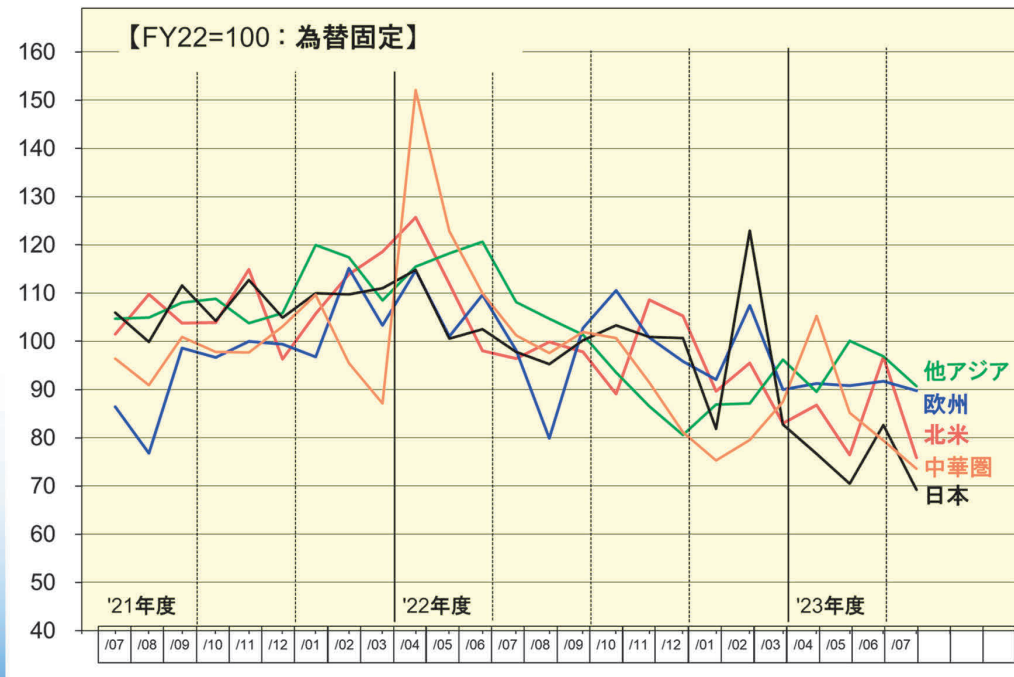
	FY23	'22/4Q	'23/1Q	'23/07	7月の状況	
連	電機	71	74	73	63	シンガポールを除くすべての地域で減少
	自動車	101	109	104	93	中国は減少傾向、日本・韓国は横ばい
	工作機械	87	91	88	84	日本・中国は減少傾向、スイスが増加
結	食品	94	97	95	92	アメリカ・中国は減少傾向、日本は横ばい
	医療	90	95	94	79	日本・アメリカ・中国が減少傾向
	その他	92	95	93	86	
日本	75	95	76	69	電機・医療が減少傾向	
北米	84	89	87	76	すべての業種が減少傾向	
欧州	91	96	91	90	自動車が減少傾向、工作機械は増加	
中華圏	86	81	89	74	すべての業種が減少傾向	
その他アジア	95	90	96	91	すべての業種が減少傾向	
連結	85	89	88	79		

## 受注推移（業種別）





## 受注推移（地域別）



本説明資料に記載されている将来の業績に関する見通しは、本資料発表日現在において入手可能な情報に基づき作成したものであり、潜在的なリスクや不確定要素を含んでおります。

そのため、実際の業績はさまざまな複合的要素により、記載された見通しとは大きく異なる結果となり得ることを、予めご承知おさください。

ご清聴ありがとうございました。

Supporting Automation

