

2024年3月期 決算補足資料

2024年5月10日

京阪ホールディングス株式会社

東証プライム市場 9045

<https://www.keihan-holdings.co.jp/>

2024年3月期
決算の概要

- 運輸業やレジャー・サービス業を中心に回復が進む国内需要やインバウンド需要を取り込み、増収・増益。

(単位：百万円)

	2024/3 実績	2023/3 実績	増減	増減要因	2024/3 予想	増減
営業収益	302,147	260,070	42,077 (16.2%)		299,000	3,147 (1.1%)
営業利益	33,904	20,491	13,412 (65.5%)		31,500	2,404 (7.6%)
営業外収益	1,820	2,467	△646	雇用調整助成金△513		
営業外費用	2,613	2,500	112			
経常利益	33,111	20,458	12,653 (61.8%)		30,500	2,611 (8.6%)
特別利益	7,731	9,806	△2,075	受取補償金△2,013		
特別損失	5,807	3,779	2,028	固定資産圧縮損+1,751		
親会社株主に帰属する 当期純利益	24,890	17,621	7,268 (41.2%)		24,500	390 (1.6%)

(参考)

減価償却費	20,002	20,028	△25		20,200	△197
E B I T D A	53,906	40,520	13,386	※EBITDA：営業利益+減価償却費	51,700	2,206
金融収支	△1,276	△1,341	65		△1,300	23
受取利息及び配当金	514	535	△21		500	14
支払利息	1,790	1,877	△86		1,800	△9

セグメント情報

(単位：百万円)

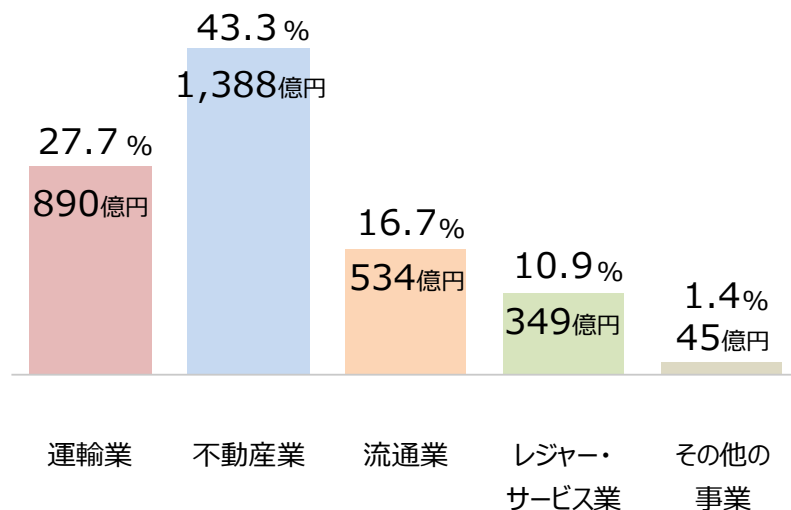
		2024/3 実績	2023/3 実績	増減額	増減率	2024/3 予想	増減額	増減率
運 輸 業	営業収益	89,046	80,927	8,119	10.0%	87,300	1,746	2.0%
	営業利益	9,208	6,885	2,323	33.7%	8,700	508	5.8%
不 動 産 業	営業収益	138,860	120,103	18,756	15.6%	138,400	460	0.3%
	営業利益	20,171	17,555	2,615	14.9%	19,400	771	4.0%
流 通 業	営業収益	53,439	50,676	2,762	5.5%	52,900	539	1.0%
	営業利益	2,771	1,878	893	47.5%	2,500	271	10.9%
レジャー・サービス業	営業収益	34,976	22,869	12,106	52.9%	34,200	776	2.3%
	営業利益	3,265	△3,836	7,101	—	2,500	765	30.6%
その他の事業	営業収益	4,578	3,660	917	25.1%	4,700	△121	△2.6%
	営業利益	△837	△1,230	393	—	△900	62	—
全 社 ・ 消 去	営業収益	△18,752	△18,167	△584	—	△18,500	△252	—
	営業利益	△675	△761	85	—	△700	24	—

セグメント情報（構成）

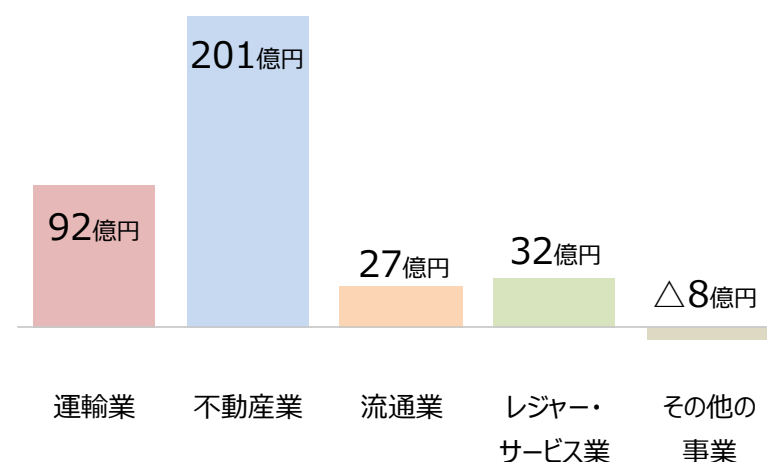
【連結対象会社】39社（対前期 増減なし）【持分法適用会社】2社（対前期 増減なし）

運輸業	京阪電気鉄道、京福電気鉄道、京阪バス 他12社
不動産業	京阪ホールディングス、京阪電鉄不動産、ゼロ・コーポレーション、京阪建物 他6社
流通業	京阪百貨店、京阪ザ・ストア、京阪流通システムズ、ビオ・マーケット
レジャー・サービス業	ホテル京阪、京阪ホテルズ&リゾート、琵琶湖汽船 他5社
その他の事業	ビオスタイル、京阪カード

<セグメント別営業収益>

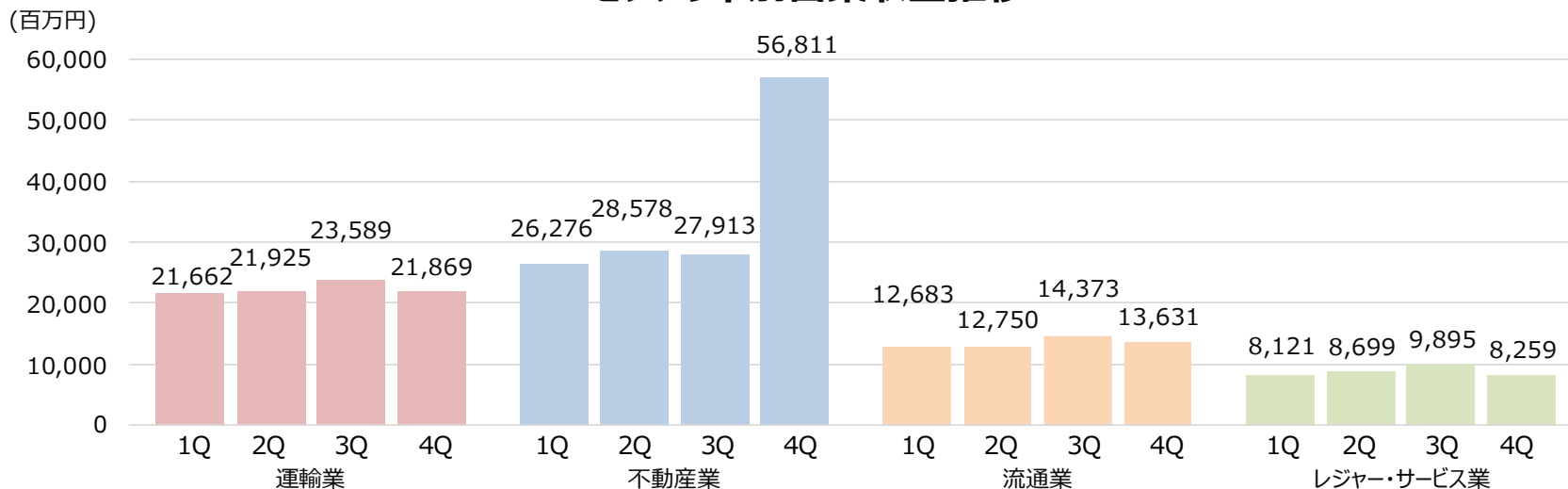


<セグメント別営業利益>

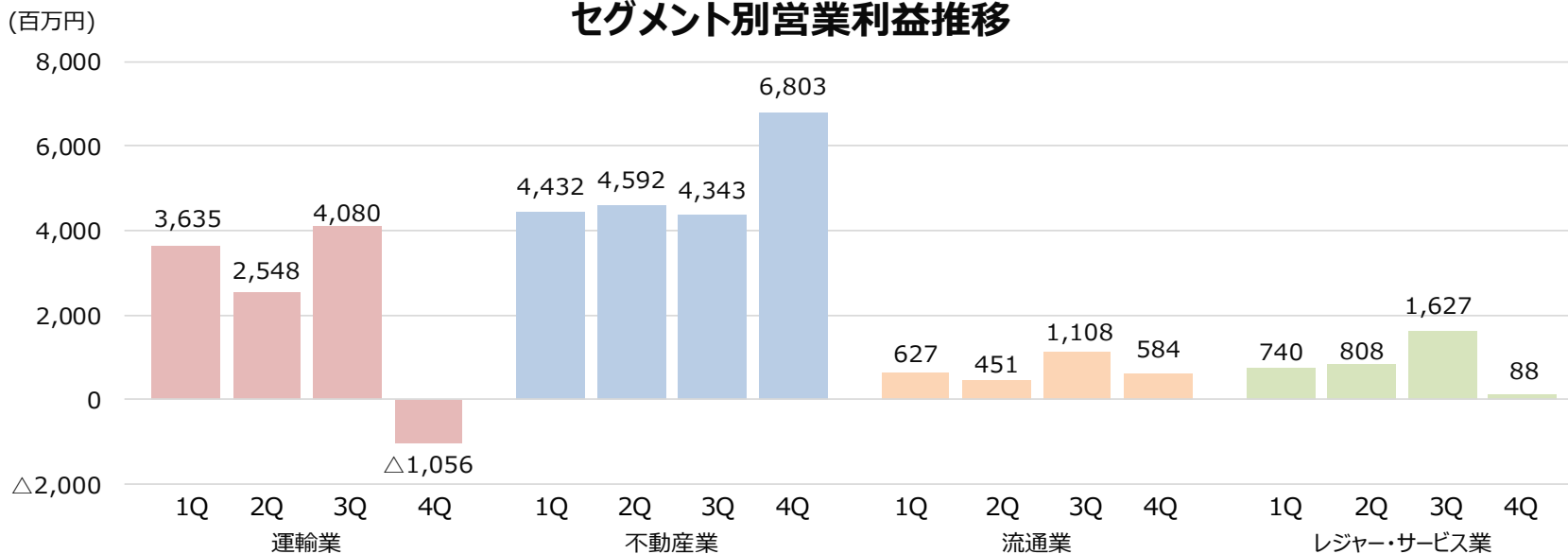


(注)セグメント数値は、セグメント間取引消去を含む金額であります。％は各セグメントの構成比を表しております。

セグメント別営業収益推移



セグメント別営業利益推移



セグメント情報（運輸業）

（単位：百万円）

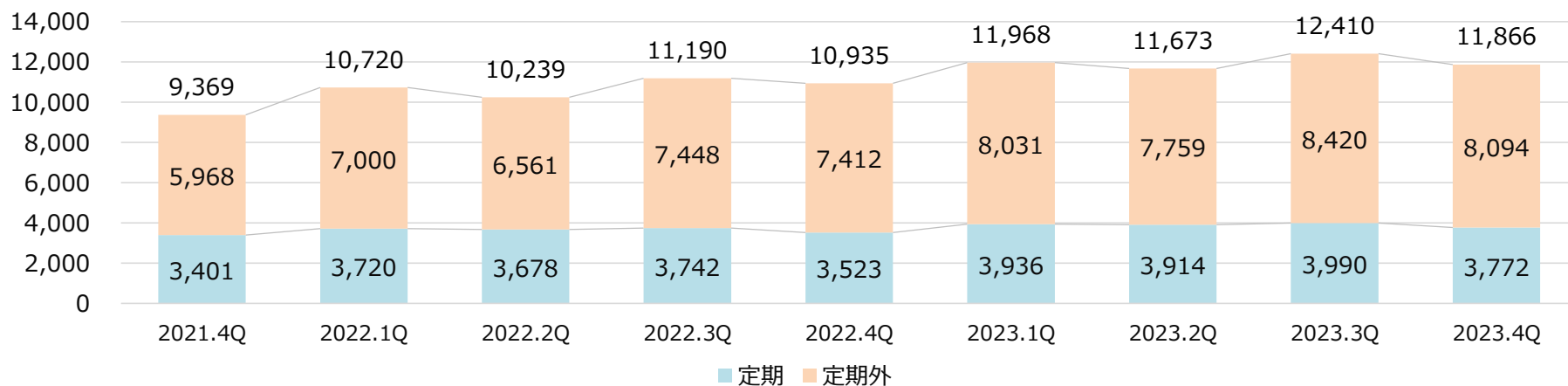
	2024/3 実績	2023/3 実績	増減額	増減率
営業収益	89,046	80,927	8,119	10.0%
鉄道事業	73,467	65,962	7,505	11.4%
バス事業	23,385	22,507	878	3.9%
消去	△7,806	△7,542	△264	－
営業利益	9,208	6,885	2,323	33.7%
鉄道事業	7,635	5,775	1,860	32.2%
バス事業	1,534	1,085	449	41.4%
消去	37	24	13	－

（主な増減要因）

- ・ 鉄道事業は、旅客需要の回復に伴う輸送人員の増加や、鉄道駅バリアフリー料金制度の導入などにより、増収・増益。
- ・ バス事業は、旅客需要の回復に伴う乗合収入の増加などにより、増収・増益。

		2024/3 実績	2023/3 実績	増減	増減率
		百万円	百万円	百万円	%
旅 客 収 入		47,916	43,085	4,831	11.2
定 期 外		32,304	28,421	3,882	13.7
定 期		15,612	14,663	949	6.5
		千人	千人	千人	%
旅 客 数		260,144	243,608	16,535	6.8
定 期 外		127,155	115,377	11,778	10.2
定 期		132,988	128,230	4,757	3.7

旅客収入の推移 (百万円)



セグメント情報（不動産業）

（単位：百万円）

		2024/3 実績	2023/3 実績	増減額	増減率
営	業 収 益	138,860	120,103	18,756	15.6%
	不 動 産 事 業	123,222	102,968	20,253	19.7%
	不 動 産 販 売 業	92,051	71,791	20,260	28.2%
	不 動 産 賃 貸 業	26,942	26,999	△56	△0.2%
	そ の 他	4,228	4,177	50	1.2%
	建 設 事 業	23,833	24,525	△691	△2.8%
	消 去	△8,195	△7,389	△805	—
営	業 利 益	20,171	17,555	2,615	14.9%
	不 動 産 事 業	19,238	16,757	2,481	14.8%
	不 動 産 販 売 業	7,473	4,651	2,822	60.7%
	不 動 産 賃 貸 業	11,257	11,679	△422	△3.6%
	そ の 他	507	426	81	19.1%
	建 設 事 業	1,056	977	78	8.1%
	消 去	△123	△178	54	—

（主な増減要因）

- 不動産販売業は、開発案件のホテル売却や、「ザ・ファインタワー大阪肥後橋」などマンション販売の増加により、増収・増益。
- 不動産賃貸業は、不動産ファンド収入の減少などにより、減収・減益。

セグメント情報（流通業）

(単位：百万円)

	2024/3 実績	2023/3 実績	増減額	増減率
営業収益	53,439	50,676	2,762	5.5%
百貨店業	21,495	19,958	1,537	7.7%
ストア業	15,627	14,995	632	4.2%
ショッピングモールの経営	13,329	12,808	521	4.1%
その他	4,615	4,365	249	5.7%
消去	△1,629	△1,450	△179	－
営業利益	2,771	1,878	893	47.5%
百貨店業	174	△149	323	－
ストア業	710	508	202	39.9%
ショッピングモールの経営	1,769	1,333	436	32.7%
その他	100	167	△67	△40.2%
消去	17	19	△2	－

(主な増減要因)

- 百貨店業は、インバウンド需要の回復やくずはモール店のモールリニューアル効果などにより、増収・増益。
- ストア業は、「もより市」各店舗の開業効果などにより、増収・増益。
- ショッピングモールの経営は、飲食需要の回復や「KUZUHA MALL」のリニューアル効果などにより、増収・増益。

セグメント情報（レジャー・サービス業）

(単位：百万円)

	2024/3 実績	2023/3 実績	増減額	増減率
営業収益	34,976	22,869	12,106	52.9%
ホテル事業	31,446	19,977	11,468	57.4%
レジャー事業	3,556	2,918	637	21.9%
消去	△26	△26	△0	－
営業利益	3,265	△3,836	7,101	－
ホテル事業	3,131	△3,696	6,827	－
レジャー事業	115	△158	273	－
消去	19	18	0	－

ホテル稼働率

	2024/3 実績	2023/3 実績	増減
ホテル京阪	81.1%	69.8%	11.3pt
京阪ホテルズ & リゾーツ	73.0%	59.3%	13.7pt

(主な増減要因)

- ホテル事業は、インバウンド及び国内旅行需要の回復や、2023年3月に開業した「ホテル京阪なんばグランデ」の通期寄与などにより、増収・増益。
- レジャー事業は、観光船業における需要の回復などにより、増収・増益。

連結貸借対照表

(単位：百万円)

	2024/3 実績	2023/3 実績	増減額	増減要因
流動資産	240,594	217,002	23,592	受取手形、売掛金及び契約資産+11,234、 現金及び預金+6,043、 販売土地及び建物+4,982
固定資産	579,629	557,846	21,782	建設仮勘定+17,006、 投資有価証券+5,081
資産合計	820,224	774,849	45,375	
流動負債	175,192	148,777	26,414	短期借入金+24,085、 未払金+15,267、 1年内償還予定の社債△20,000
固定負債	340,211	352,560	△12,349	長期借入金△17,385、 社債+10,000
負債合計	515,403	501,338	14,065	
純資産	304,820	273,510	31,309	利益剰余金+22,422 ※自己資本比率36.4% (+1.8pt)
負債純資産合計	820,224	774,849	45,375	
有利子負債	338,325	341,625	△3,300	社債△10,000、借入金+6,699
ネット有利子負債	315,496	324,841	△9,344	
ネット有利子負債 EBITDA倍率(倍)	5.85	8.02	△2.17	
ROE	8.8%	6.8%	2.0pt	

連結キャッシュ・フロー計算書

(単位：百万円)

	2024/3 実績	2023/3 実績	増減額	増減要因
営業活動によるキャッシュ・フロー	40,830	16,932	23,898	棚卸資産の減少+15,123、 税金等調整前当期純利益+8,549、 その他流動負債の減少△8,179
投資活動によるキャッシュ・フロー	△26,932	△13,109	△13,823	固定資産の取得による支出△13,031
財務活動によるキャッシュ・フロー	△7,856	△7,435	△421	配当金の支払額△522
現金及び現金同等物の増減額	6,041	△3,612	9,653	
現金及び現金同等物の期首残高	16,727	20,322	△3,594	
現金及び現金同等物の期末残高	22,768	16,727	6,041	

セグメント別設備投資・EBITDA

(単位：百万円)

	設 備 投 資					E B I T D A				
	2024/3 実績	2023/3 実績	増減額	2024/3 予想	増減額	2024/3 実績	2023/3 実績	増減額	2024/3 予想	増減額
合 計	38,512	29,712	8,800	41,600	△3,087	53,906	40,520	13,386	51,700	2,206
運 輸 業	16,180	9,478	6,701	14,200	1,980	19,743	17,738	2,005	19,300	443
不 動 産 業	20,178	13,262	6,915	18,100	2,078	26,991	24,196	2,794	26,300	691
流 通 業	1,728	1,496	231	2,500	△771	3,832	2,932	900	3,600	232
レジャー・サービス業	1,272	5,217	△3,944	2,400	△1,127	4,570	△2,646	7,216	3,800	770
その他の事業	243	117	125	200	43	△719	△1,071	351	△800	80
全社・消去	△1,090	139	△1,229	4,200	△5,290	△511	△628	117	△500	△11

2025年3月期 業績予想

◆見通しに関する注意事項◆

業績予想及び将来の予測等に関する記述は、当社が現時点において入手可能な情報及び将来の業績に影響を与える不確実な要因に係る現時点における仮定を前提としています。

実際の業績は、今後の様々な要因によって異なる結果となる可能性があります。

連結損益計算書（業績予想）

- 国内需要やインバウンド需要の更なる取り込みを図り、増収・増益。

（単位：百万円）

	2025/3 予想	2024/3 実績	増減額	増減率	増減要因
営業収益	306,000	302,147	3,852	1.3%	
営業利益	35,500	33,904	1,595	4.7%	
経常利益	34,000	33,111	888	2.7%	
親会社株主に帰属する 当期純利益	25,500	24,890	609	2.5%	
(参考)					
減価償却費	22,300	20,002	2,297	11.5%	
E B I T D A	57,800	53,906	3,893	7.2%	
有利子負債	364,000	338,325	25,674	7.6%	
ネット有利子負債	346,000	315,496	30,503	9.7%	
ネット有利子負債 E B I T D A倍率(倍)	5.99	5.85	0.14	—	
R O E	8.2%	8.8%	△0.6pt	—	
金融収支	△1,500	△1,276	△223	—	
受取利息及び配当金	500	514	△14	△2.8%	
支払利息	2,000	1,790	209	11.7%	

セグメント情報（業績予想）

（主な増減要因）

- 運輸業 : 旅客需要の取り込みにより、増収・増益。
- 不動産業 : マンション販売の減少を見込むものの、開発案件の事業用地の売却などにより、増益。
- 流通業 : 集客に向けた各種施策により、増収・増益。
- レジャー・サービス業 : インバウンド需要の取り込みなどにより、増収・増益。

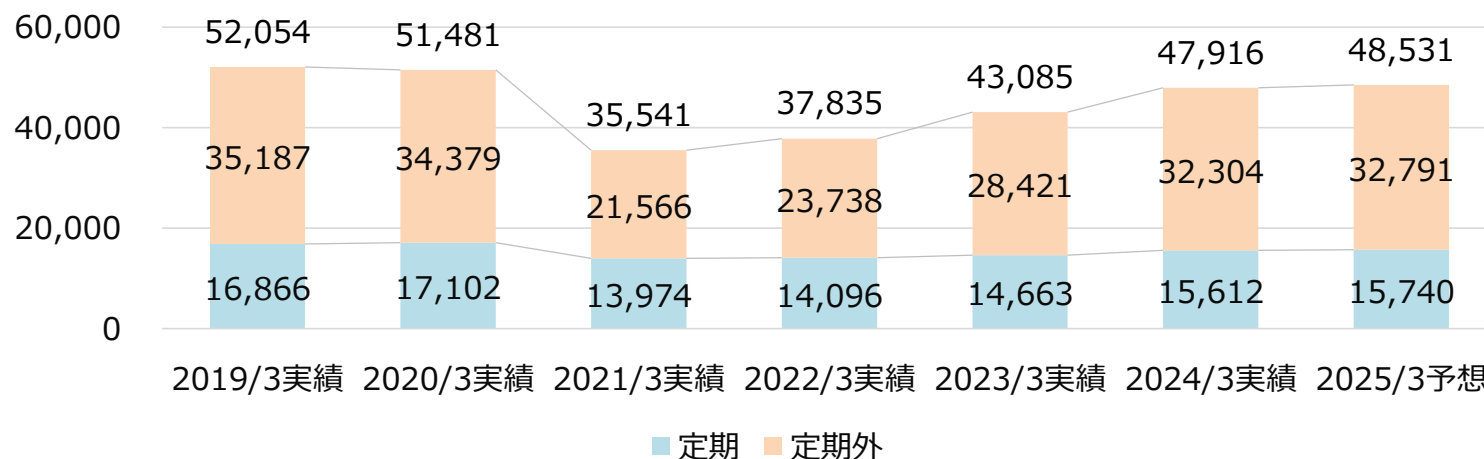
（単位：百万円）

		2025/3 予想	2024/3 実績	増減額
運 輸 業	営 業 収 益	89,800	89,046	753
	営 業 利 益	9,700	9,208	491
不 動 産 業	営 業 収 益	136,000	138,860	△2,860
	営 業 利 益	20,600	20,171	428
流 通 業	営 業 収 益	55,900	53,439	2,460
	営 業 利 益	3,000	2,771	228
レジャー・サービス業	営 業 収 益	37,500	34,976	2,523
	営 業 利 益	3,500	3,265	234
そ の 他 の 事 業	営 業 収 益	4,900	4,578	321
	営 業 利 益	△400	△837	437
全 社 ・ 消 去	営 業 収 益	△18,100	△18,752	652
	営 業 利 益	△900	△675	△224

運輸成績（業績予想） 京阪電気鉄道

	2025/3 予想	2024/3 実績	増減額	増減率
	百万円	百万円	百万円	%
旅客収入	48,531	47,916	615	1.3
定期外	32,791	32,304	487	1.5
定期	15,740	15,612	128	0.8
	千人	千人	千人	%
旅客数	261,945	260,144	1,800	0.7
定期外	128,717	127,155	1,561	1.2
定期	133,228	132,988	239	0.2

旅客収入の推移（百万円）



セグメント別設備投資・EBITDA（業績予想）

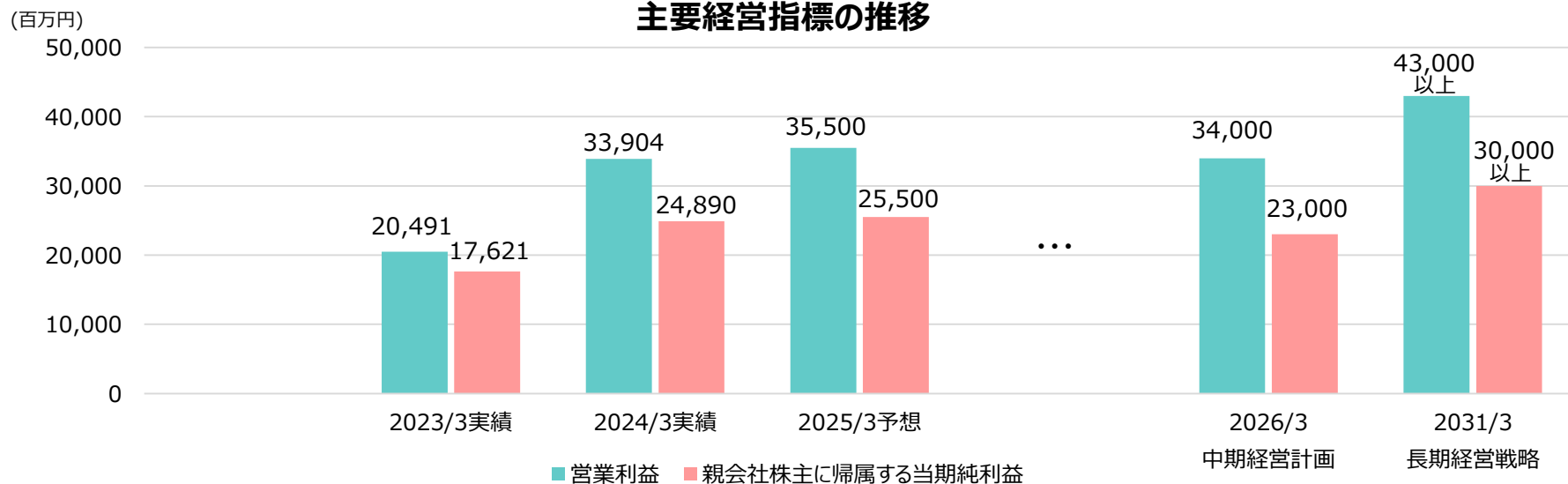
（単位：百万円）

	設 備 投 資			E B I T D A		
	2025/3 予想	2024/3 実績	増減額	2025/3 予想	2024/3 実績	増減額
合 計	71,300	38,512	32,787	57,800	53,906	3,893
運 輸 業	24,000	16,180	7,819	20,900	19,743	1,156
不 動 産 業	31,100	20,178	10,921	28,600	26,991	1,608
流 通 業	2,900	1,728	1,171	4,300	3,832	467
レジャー・サービス業	3,300	1,272	2,027	4,900	4,570	329
その他の事業	200	243	△43	△300	△719	419
全 社 ・ 消 去	9,800	△1,090	10,890	△600	△511	△88

参考（経営指標）

(単位：百万円)

	2023/3 実績	2024/3 実績	2025/3 予想	2026/3 中期経営計画	2031/3 長期経営戦略
営業利益	20,491	33,904	35,500	34,000	43,000以上
親会社株主に帰属する 当期純利益	17,621	24,890	25,500	23,000	30,000以上
E B I T D A	40,520	53,906	57,800	58,000	70,000以上
ネット有利子負債 E B I T D A 倍率(倍)	8.02	5.85	5.99	6倍台	6倍台
R O E	6.8%	8.8%	8.2%	7%水準	8%水準





京阪ホールディングス株式会社

グループ管理室経理部

TEL 06-6944-2527