

2024年度 第1四半期 決算説明会 Q1 FY2024 Earnings Call

2024年5月14日

May 14th, 2024

dentsu

2024年度 第1四半期 ビジネスアップデート Q1 FY2024 Business Update

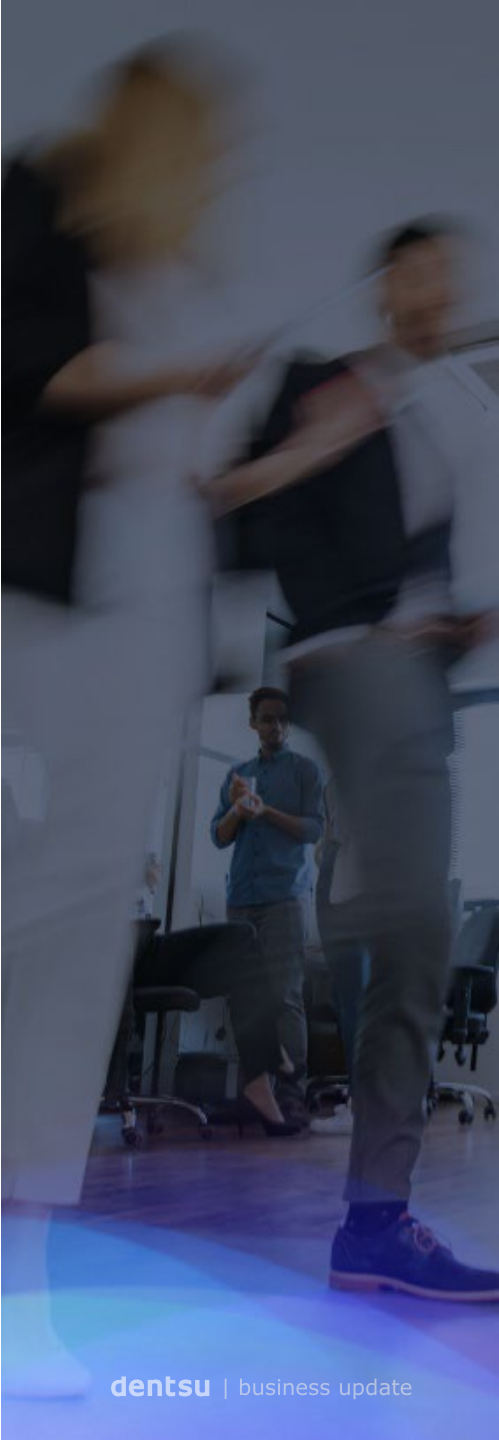
2024年5月14日

株式会社電通グループ 取締役 代表執行役 社長 グローバルCEO
五十嵐 博

May 14th, 2024

Hiroshi Igarashi
Director, Representative Executive Officer,
President & Global CEO, dentsu

dentsu



2024年度 第1四半期 ハイライト

Q1 FY2024 highlights

- 売上総利益は前年同期比+6.3%、オーガニック成長率は-3.7%、想定通りの着地
 - オペレーティング・マージンは10.4%、想定通りの着地
 - 2024年度の業績予想は変更なし。四半期ごとの業績改善が続く見通し
 - 新規受注の効果や前年ハードルの低下により、下期偏重の業績回復を見込む
-
- Q1 2024 net revenues +6.3%; organic revenue -3.7%, in line with internal expectations
 - Q1 2024 operating margin 10.4%, in line with internal expectations
 - FY 2024 guidance reiterated; sequential quarterly improvement to continue
 - H2 weighted performance: momentum in client wins and easing of H2 comparators

2024年度 第1四半期 ハイライト

Q1 FY2024 highlights

顧客獲得
ケイパビリティ拡張
Client wins and
capability expansions



FERRERO



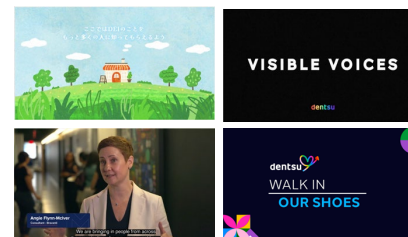
TOYOTA



サステナビリティ&ESG
認証・推進
Sustainability & ESG
promotion and
recognitions

「2030サステナビリティ戦略」のアップデート
“困難な社会課題を解決する未来のアイデアを
生み出していく”

Updating “2030 Sustainability Strategy”
“Generating ideas for the future to solve
challenges facing society”



リプレゼンテーションの推進
Representation Initiatives



業界内評価
Industry awards &
recognition



Partner of the Year
Recognition
Sustainable Partnerships for Growth



ネットワーク・オブ・ザ・イヤー
グランプリ5個を含む過去最高35の賞
Network of the Year
5 Grand Prix, total record 35 awards



ADFEST

ネットワーク・オブ・ザ・イヤー
最高賞4冠を同時受賞
Network of the Year
4 top prize awards

2024年度 第1四半期 連結決算概況

Q1 FY2024 Financial Update

2024年5月14日

株式会社電通グループ 取締役 代表執行役 副社長
グローバル・チーフ・ガバナンス・オフィサー 兼 グローバル CFO
曾我 有信

May 14th, 2024

Yushin Soga

Director, Representative Executive Officer, Executive Vice President,
Global Chief Governance Officer & Global Chief Financial Officer, dentsu

dentsu

*本資料に含まれる数値、指標は、事業の実態に関して、適切な理解を促進することを目的として開示しており、財務諸表の数値とは異なる場合があることにご留意ください。用語の定義については、Appendicesをご参照ください。

* Please be reminded that the figures shown in this presentation may be different from those shown in the financial statements as this presentation has been prepared for investors to understand our businesses. Please refer to the annotations in the Appendices for each definition of the indicators.

2024年度 第1四半期 ハイライト

Q1 FY2024 Financial highlights

オーガニック成長率
Organic growth

(3.7)%

当社グループの2024年度第1四半期のオーガニック成長率は想定通りであり、通期ガイダンスであるオーガニック成長率 約+1%を達成する見通し

Dentsu Group reported Q124 organic revenue in line with expectations & reiterates full year guidance c. 1% organic growth

オペレーティング・マージン
Operating margin

10.4%
(310)bp YoY (cc)

オペレーティング・マージンは前年同期比 310bp 低下したが、通期ガイダンスであるオペレーティング・マージン約15%達成の社内見込みに沿った水準

Operating margin was -310bp yoy, in line with internal forecasts to deliver full year guidance of c. 15%

基本的1株当たり調整後当期利益
Underlying basic EPS

¥59.84
(31.1)% YoY

基本的 1 株当たり調整後当期利益は59.84円

Q124 underlying basic EPS was ¥59.84

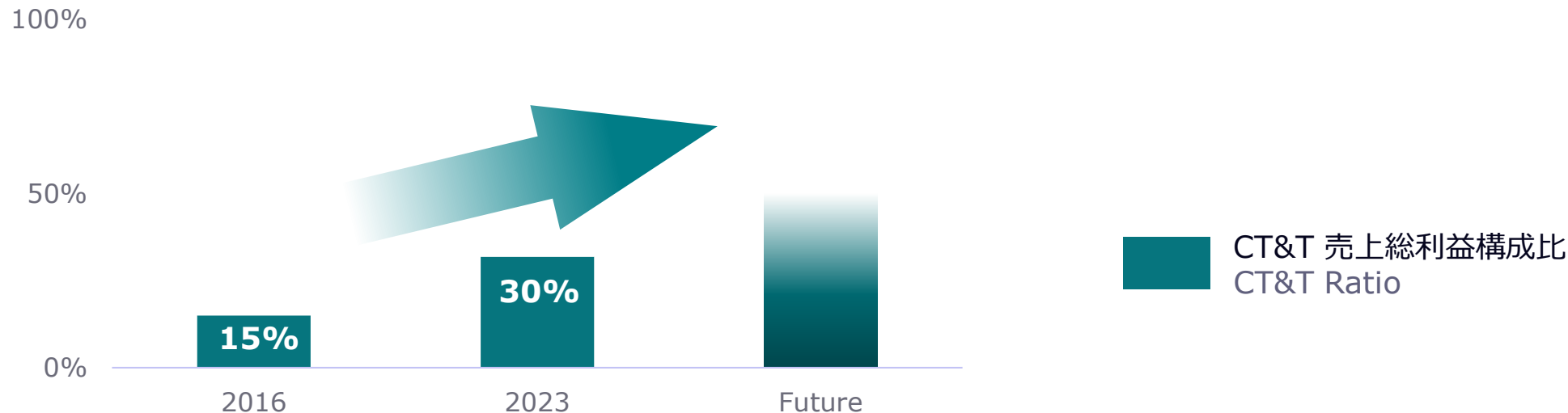
2024年度 第1四半期 連結損益 ハイライト

Q1 FY2024 Consolidated Profit & Loss

	2024年 1-3月 Jan-Mar	前年同期比 YoY
売上総利益（十億円） Net revenue (JPY bn)	286.4	+6.3%
オーガニック成長率 Organic growth	(3.7)%	(2.1)pp
調整後営業利益（十億円） Underlying operating profit (JPY bn)	29.8	(22.1)%
オペレーティング・マージン Operating margin	10.4%	(380)bp
調整後当期利益（十億円）* Underlying net profit (JPY bn)*	15.8	(31.1)%
基本的1株当たり調整後当期利益（円）* Underlying basic EPS (JPY)*	59.84円	(31.1)%
営業利益（十億円）* Statutory operating profit (JPY bn)*	14.5	(43.8)%
当期利益（十億円）* Statutory net profit (JPY bn)*	5.6	(53.2)%
基本的1株当たり当期利益（円）* Statutory basic EPS (JPY)*	21円	(53.3)%

2024年度 第1四半期 カスタマー・トランスフォーメーション&テクノロジー

Q1 FY2024 Customer Transformation & Technology

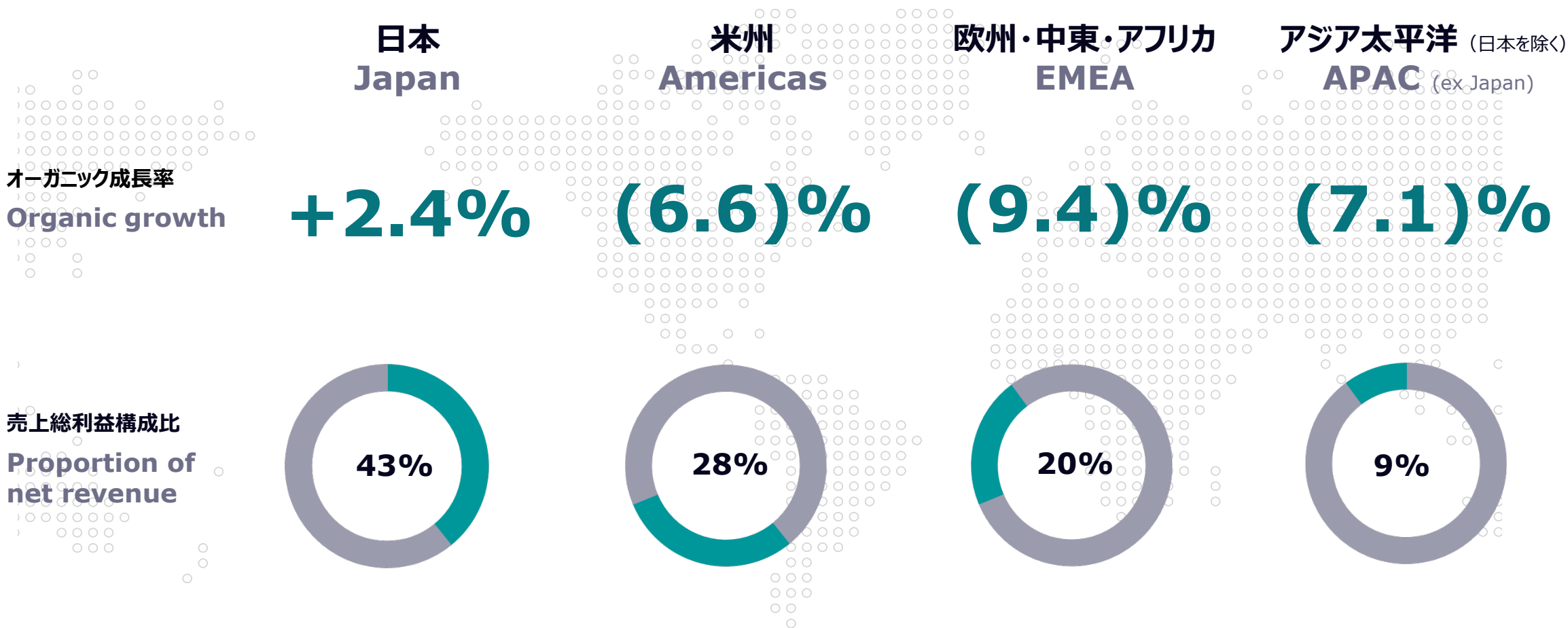


- 2024年第1四半期CT&T売上総利益構成比は30%。前年同期比5パーセント・ポイント低下
 - 組織の簡素化に伴いCT&Tに該当する売上総利益の見直しを実施
 - 景況感の悪化に伴うCT&T領域の減速が継続
 - 広告事業が特に日本において好調
- 米州、EMEAのCT&Tにおける競合勝率は前年同期を上回る
- 引き続き販売サイクルの長期化が見られるものの、統合・アクティベーション業務拡大の先行指標となる戦略策定業務が力強い成長
- Q1 2024 CT&T ratio 30%, -5 percentage points yoy:
 - Internal realignment of revenues as we simplify our structure
 - Continued cyclical within CT&T
 - Strength in media, particularly in Japan
- CT&T win rates in Americas and EMEA are higher yoy
- Strong growth in CT&T strategy work, typically a leading indicator for greater integration and activation work, although the sales cycle remains extended

*2016年のCT&Tの売上総利益構成比は、マール社の企業結合が仮に連結会計年度の開始日に行われたと仮定した場合のプロフォーマ情報に基づいて計算しています。
*CT&T ratio in 2016 was calculated based on pro forma information as if the business consolidation of Merkle Group Inc. had been executed at the beginning of the fiscal year.

2024年度 第1四半期 地域別オーガニック成長率

Q1 FY2024 highlights: Regional performance



2024年度 第1四半期 日本 業績

Q1 FY2024 results: Japan

2024年度 第1四半期

Q1 2024

売上総利益
Net revenue
JPY bn

123.0

為替影響排除ベース
YoY (cc)

+2.3%

オーガニック成長率
Organic growth

+2.4%

- 売上総利益は期初想定を上回り、過去最高の第1四半期業績を記録。競合勝率の向上と、良好なマクロ環境に伴う顧客支出の増加が要因
- 広告事業は、インターネット広告が二桁成長となったほか、テレビスポット市況も堅調で、回復基調が続く
- ビジネス・トランスフォーメーション(BX)が二桁成長、デジタル・トランスフォーメーション(DX)も一桁後半の成長でCT&Tを牽引
- 今後も安定した成長が期待され、通期で引き続き堅調な業績を見込む
- Record high first quarter net revenues, ahead of expectations. Results boosted by improving pitch win rate and increased client spend due to strong macro
- Recovery in advertising continues. Double digit growth in internet media and a healthy TV spot market
- Double-digit growth in Business Transformation (BX) and late single-digit growth in Digital transformation (DX) drive the CT&T
- Robust growth expectations reiterated, with improving tailwinds within rest of the year

2024年度 第1四半期 米州 業績

Q1 FY2024 results: Americas

2024年度 第1四半期 Q1 2024

売上総利益
Net revenue
JPY bn

80.5

為替影響排除ベース
YoY (cc)

(1.4)%

オーガニック成長率
Organic growth

(6.6)%

- 第1四半期は期初想定通りの業績で着地
- メディアでは、テクノロジー系顧客企業の支出回復を確認。新規案件獲得に勢いがあり、オフensivaなパイプラインの機会も豊富
- クリエイティブでは、より大規模な案件が増加、競合勝率が向上
- CT&Tは、厳しい状況が継続するも、全体的な勝率は前年同期比で約2パーセント・ポイント上昇
- 通期見通しに大きな変更はなく、失注影響の一巡、想定を上回る顧客維持率、第1四半期でのメディアの新規獲得案件により、下期には改善を見込む

- Q1 performance in line with internal forecasts
- In media, confirmed recovery of spending from tech clients. Momentum in new business wins with largely offensive pipeline opportunities
- In Creative, improving win rates with increasing number of scaled wins
- CT&T continues to face challenging conditions, overall win rates increased almost 2 percentage points yoy
- Retain full-year outlook, H2 improvement due to cycling out of lost clients, higher than forecast client retention rates and Q124 media account wins yet to impact results

2024年度 第1四半期 欧州・中東・アフリカ 業績

Q1 FY2024 results: EMEA

2024年度 第1四半期

Q1 2024

売上総利益
Net revenue
JPY bn

57.2

為替影響排除ベース
YoY (cc)

(4.2)%

オーガニック成長率
Organic growth

(9.4)%

- スペインやイタリアなどの南ヨーロッパおよび東ヨーロッパで好調な一方、北ヨーロッパで厳しい事業環境により相殺
- メディアは、スペインが好調であるものの、概ね前年と同水準。一方、クリエイティブは多くの地域において弱含み
- CT&Tは、売上総利益が四半期比で継続的に改善。パイプラインは好調だが、コンバージョン率は引き続き遅れている
- 通期では、ローカルクライアントの顧客支出増加と第2四半期以後は前年ハードルが大幅に緩和されるため、見通しに変更はなし
- Strong performance in Southern & Eastern Europe, particularly in Spain & Italy, offset by more challenging conditions in Northern Europe
- Media largely flat yoy, with particular strength in Spain. Creative reported softer revenues across most markets
- CT&T reporting sequential quarterly improvement in net revenues, pipeline remains solid, but conversion rate remains extended
- Retain full-year outlook, improving local client spend and significant easing of comparators from Q2 onwards

2024年度 第1四半期 アジア太平洋（日本を除く）業績

Q1 FY2024 results: APAC (ex Japan)

2024年度 第1四半期 Q1 2024

売上総利益
Net revenue
JPY bn

24.2

為替影響排除ベース
YoY (cc)

+0.6%

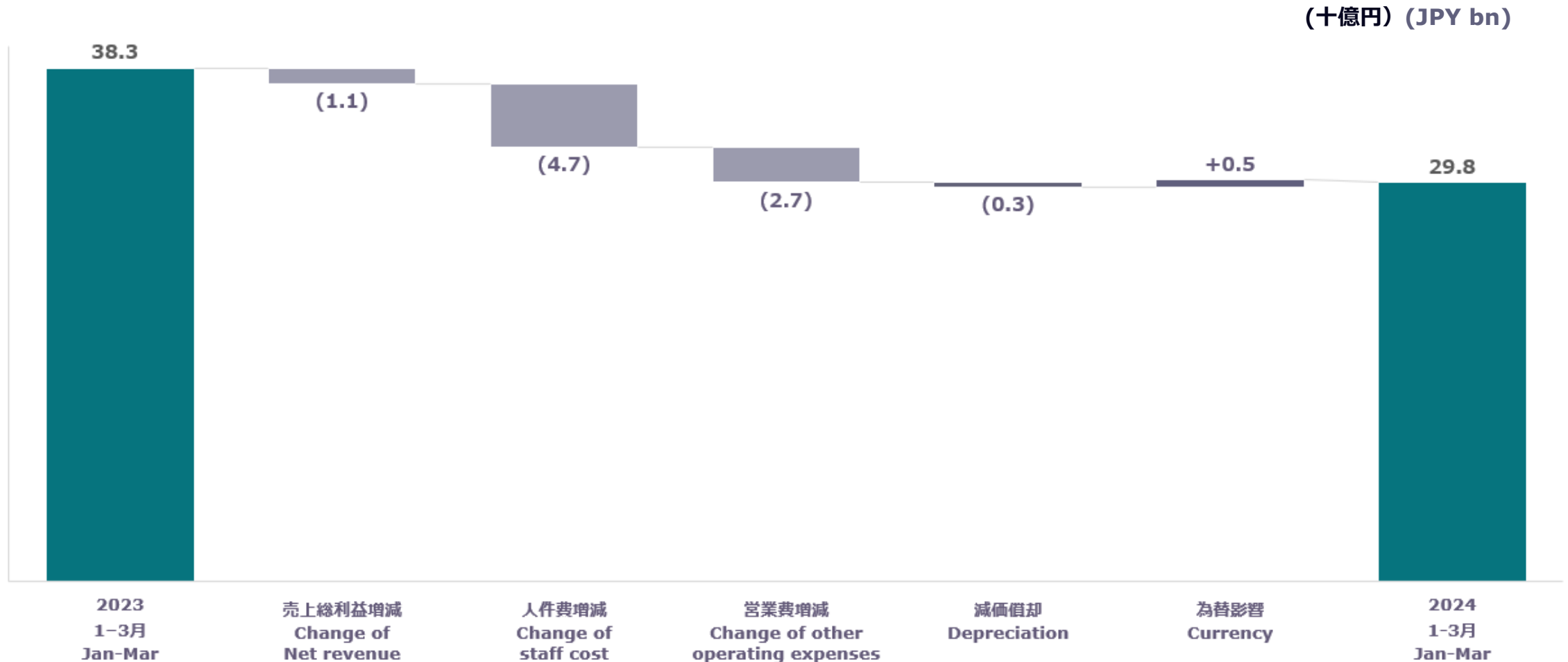
オーガニック成長率
Organic growth

(7.1) %

- 社内の想定を上回って推移しているものの、複数のマーケットで厳しい状況が継続し、マイナスのオーガニック成長率
- メディアは、中国において顧客支出増加に勢い
- クリエイティブは、複数の国や地域での、顧客支出の減少によりマイナスのオーガニック成長率
- CT&Tは、ANZの不振により減収
- 通期では、失注の一巡、第1四半期での案件獲得、及び中国での競争勝率改善を受け、見通しに変更はなし
- Negative organic growth as conditions remain challenging in several markets, although results ahead of internal forecasts
- Media reported momentum in client spend in China
- Creative reported organic revenue decline due to reduction in client spend across a number of markets
- CT&T revenues lower due to softness in ANZ
- Retain full-year outlook due to cycling out of lost clients, a number of Q124 wins yet to impact results and improving win rate in China

2024年度 第1四半期 電通グループ^o 調整後営業利益 貢献分析

Q1 FY2024 movement of Group underlying operating profit



総括

- 2024年度第1四半期は、想定通りの水準で着地。業績予想に変更はなく、オーガニック成長率約1%、オペレーティング・マージン約15%の達成に自信
- 2024年度下期は、以下の要因が牽引し回復を見込む
 - 昨年上期の失注による影響が一巡。加えて、前年ハードルの低下
 - 新規ビジネス受注の効果が見込まれること
 - インテグレートド・グロース・ソリューションをOne dentsuで推進
- マーケティング、テクノロジー、コンサルティングの融合による差別化に引き続き注力

Concluding thoughts

- Q1 results in line with expectations, confidence on full year guidance of c. 1% organic growth & c. 15% operating margin
- Second half recovery driven by:
 - Cycling out of lost accounts and easing of comparables
 - Momentum in new client wins
 - One dentsu strategy supporting the delivery of Integrated Growth Solutions
- Confident in differentiated positioning at the convergence of marketing, technology & consulting

戦略アップデート Strategic Update

2024年5月14日

株式会社電通グループ 取締役 代表執行役 社長 グローバルCEO
五十嵐 博

May 14th, 2024

Hiroshi Igarashi

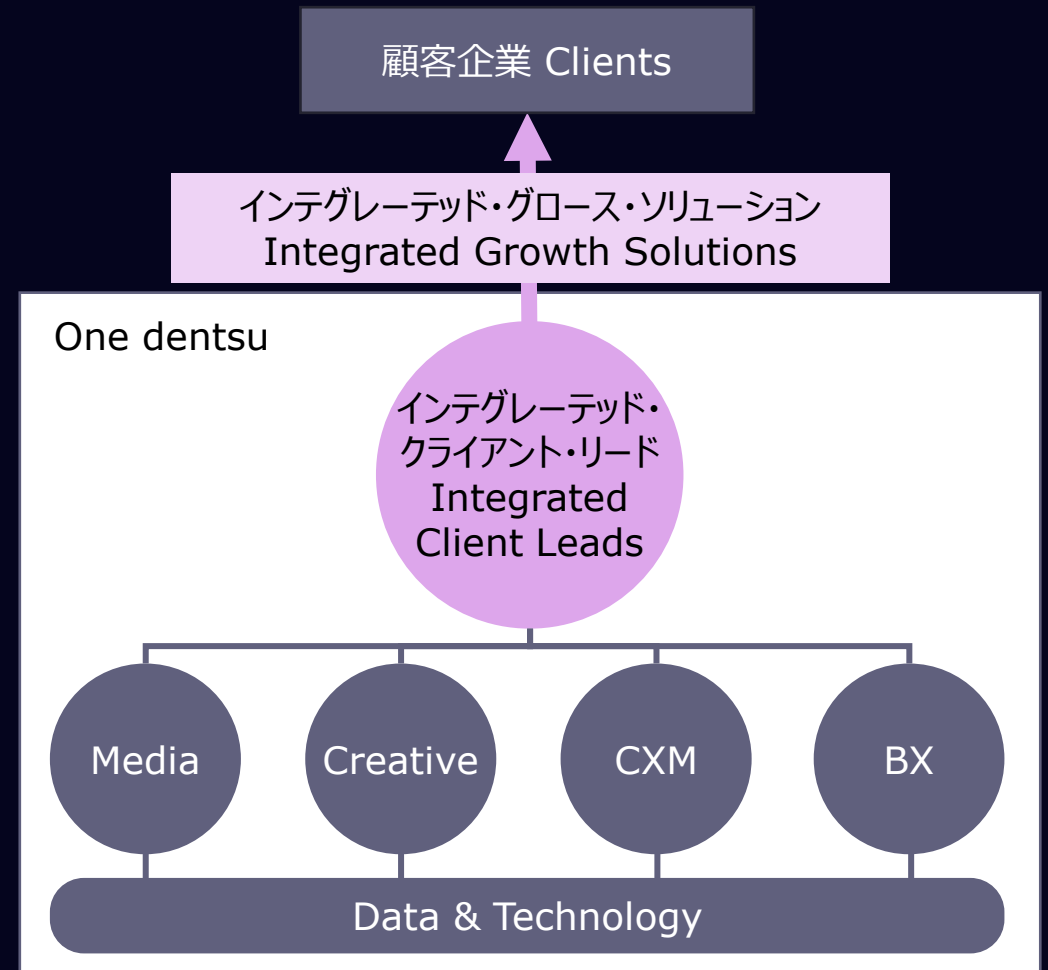
Director, Representative Executive Officer,
President & Global CEO, dentsu

dentsu

One dentsu ; インテグレートド・グロース・ソリューションの価値を実感

Realizing the value of Integrated Growth Solutions under One dentsu

- One dentsuによりインテグレートド・グロース・ソリューションを推進
- インテグレートド・クライアント・リードが主要な顧客企業にグループ最高のソリューションを提供
- マーケティング、テクノロジー、コンサルティングにおける当社ケイパビリティを横断的に提供
- One dentsu supporting the delivery of Integrated Growth Solutions
- Integrated Client Leads bringing the best of dentsu to our largest clients
- Delivering solutions across our capabilities of marketing, technology and consulting



データ&テクノロジーへの投資：顧客企業の成長を支えるアイデンティティ&データのプラットフォーム

Data & technology investments: Identity & data product to support clients' growth



dentsu's global data, identity, and insights platform

- Merkuryは、グローバルなデータ、アイデンティティ、インサイトを提供する革新的なプラットフォーム
- Cookieの廃止とコスト効率の高いメディア最適化に対応し、マーケティングROIを向上させるスケーラブルなソリューション
- 顧客企業のデータと MerkuryのIDおよびデータを統合

- Merkury, an innovative global data, identity and insights platform
- Scalable solution addressing cookie deprecation & cost-efficient media optimisation, improving marketing RoI
- Unifying clients' data with Merkury's identity & data

データ&テクノロジーへの投資：生成AIの活用

Data & technology investments: Collaboration with Generative AI



- 顧客企業の持つデータと当社のマーケティング知見を基に、アクションに繋がるインサイトとオーディエンスを提供
- インターフェースに生成AIを活用し、直感的なエクスペリエンスを実現
- Provide actionable insights and audiences utilizing clients' data and our marketing knowledge
- Leveraging generative AI in the interface for an intuitive experience
- 顧客企業のビジネスデザインを支援するサービス
- クリエイティブ知見と生成AIを組み合わせることで、アイデアの創出から仮説の検証までのプロセスを加速
- A service to help clients' business design
- Accelerate the process from ideation to hypothesis verification by combining creative knowledge and Generative AI

各地域の今後の見通し

Outlook of each region

Japan

- メディア領域でテレビ・デジタルともに順調に推移
- CT&T領域を含め、引き続き堅調な業績を見込む
- Solid growth in TV & digital media
- Continue to expect robust performance including CT&T

Americas

- 統合ソリューションを強化し、協業による顧客獲得を推進
- テクノロジー系顧客企業の支出が回復
- Strengthening integrated solutions, collaboration driving client wins
- Recovery in spend from technology clients

EMEA

- CXMとクリエイティブのケイパビリティのハブとなる拠点を設け、域内全域の競争力を強化、差別化
- ローカルの顧客企業の支出が増加
- CXM and Creative CoEs to improve competitiveness of capabilities throughout the region
- Stronger spend from local clients

APAC

- 再成長に向けて事業の簡素化・効率化を推進
- アクセラレーター・クライアントと日系顧客への注力を継続
- Simplifying & streamlining operations to support turnaround of business
- Focus on Accelerator Clients & Japanese clients



長期的な競争優位性：マーケティング、テクノロジー、コンサルティングの融合による
インテグレートド・グロース・ソリューションの提供

**Long term competitive differentiator: Integrated Growth Solutions
centered in the convergence of Marketing, Technology & Consulting**

顧客企業による生活者起点の戦略実行を支援。
長期的にバリューを創出する生活者との関係構築に向けた
組織変革を共に推進

We drive brands' to embrace customer centricity
and help to transform their organizations into
builders of long lasting, value-driven customer
relationships.

総括

Concluding thoughts

- 第1四半期の業績は内部の想定通りに推移しており、2024年度通期のガイダンスに変更は無し
 - 内部投資により新たに独自のデータ&テクノロジープロダクトを市場に投入
 - One dentsuによる幅広い協業を通じて、競合勝率向上を促進し、顧客企業の事業成長につながるインテグレートド・グロース・ソリューションの提供を成功させる
-
- Q1 results in line with internal forecasts and FY24 guidance reiterated
 - Internal investment delivering new data products that are unrivalled in the marketplace
 - One dentsu driving greater collaboration, an improving pitch win rate & success delivering Integrated Growth Solutions that grow our clients' businesses

ご清聴ありがとうございました
Thank you for listening



補足資料
Appendices

2024年度 第1四半期 連結決算概況

FY2024 Q1 consolidated financial results

(十億円) (JPY bn)

		2024 1-3月 Jan-Mar	2023 1?3月 Jan-Mar	前年同期比 YoY (%)	為替影響 排除ベース Constant currency basis (%)
売上高	Turnover	1,470.9	1,347.2	+9.2	-
収益	Revenue	330.3	305.0	+8.3	-
売上総利益	Net revenue	286.4	269.4	+6.3	(1.0)
- CT&T構成比*	- CT&T ratio*	29.6%	34.5%	(490)bp	(530)bp
調整後営業利益	Underlying operating profit	29.8	38.3	(22.1)	(23.6)
- オペレーティング・マージン	- Operating margin	10.4%	14.2%	(380)bp	(310)bp
調整後当期利益*	Underlying net profit*	15.8	23.0	(31.1)	-
- 基本的1株当たり調整後当期利益*	- Underlying basic EPS*	59.84円	86.89円	(31.1)	-
営業利益 (損失) *	Operating profit (loss)*	14.5	25.8	(43.8)	-
当期利益 (損失) *	Net profit (loss)*	5.6	11.9	(53.2)	-
調整後EBITDA*	Underlying EBITDA*	32.9	40.9	(19.6)	-
為替	Currency	2024 1-3月平均 Av. Jan-Mar	2023 1-3月平均 Av. Jan-Mar		
円/USD	JPY/USD	148.4円	132.4円	+12.2	-
円/GBP	JPY/GBP	188.2円	160.9円	+17.0	-

四半期オーガニック成長率

Quarterly organic growth

(%)

		電通グループ連結計 Dentsu Group		
		2024*	2023*	2022*
1-3月	Jan-Mar	(3.7)	(1.6)	+9.6
4-6月	Apr-Jun	-	(4.7)	+8.2
7-9月	Jul-Sep	-	(6.0)	(3.7)
10-12月	Oct-Dec	-	(6.6)	+3.5

		日本 Japan			米州 Americas			欧州・中東・アフリカ* EMEA*			アジア太平洋（日本を除く） APAC (ex Japan)		
		2024	2023	2022	2024	2023	2022	2024*	2023*	2022*	2024	2023	2022
1-3月	Jan-Mar	+2.4	(0.2)	+10.0	(6.6)	(4.9)	+13.4	(9.4)	+3.4	+4.7	(7.1)	(7.8)	+5.2
4-6月	Apr-Jun	-	+3.4	+7.9	-	(7.4)	+9.6	-	(12.7)	+8.5	-	(7.0)	+4.5
7-9月	Jul-Sep	-	+3.0	(15.1)	-	(6.6)	+0.7	-	(17.2)	+15.4	-	(9.1)	(1.1)
10-12月	Oct-Dec	-	+0.9	+1.7	-	(9.3)	+2.3	-	(13.6)	+9.1	-	(8.6)	+2.1

2024年度 第1四半期 主要マーケット別 オーガニック成長

Q1 2024 results: Organic growth of major markets

2024 1-3月 Jan-Mar オーガニック成長率 Organic Growth %	マーケット Market
5%以上 "5% or more"	ポーランド、スペイン Poland, Spain
0%以上 ~ 5%未満 "0% to 5%"	カナダ、フランス、イタリア、日本、タイ Canada, France, Italy, Japan, Thailand
(10)%以上 ~ 0%未満 "(10)% to 0%"	中国、インド、インドネシア、オランダ、スウェーデン、台湾、イギリス、米国 China, India, Indonesia, Netherlands, Sweden, Taiwan, UK, USA
(10)%未満 "Less than (10)%"	豪州、デンマーク、ドイツ、ノルウェー、スイス Australia, Denmark, Germany, Norway, Switzerland

セグメント情報

Segment information

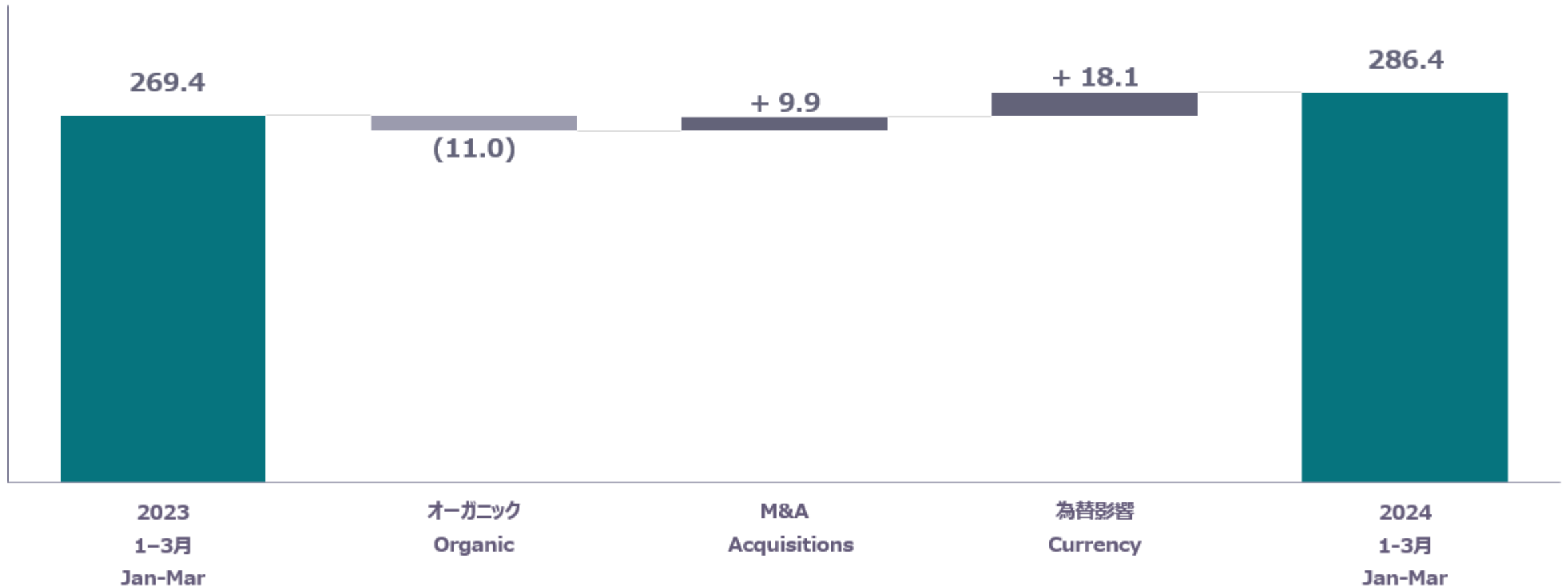
(十億円) (JPY bn)

2024 1-3月 Jan-Mar	日本 Japan	米州 Americas	欧州・中東・アフリカ EMEA	アジア太平洋 (日本を除く) APAC (ex Japan)	計 Total	消去/全社 Eliminations/ Central costs	連結 Consolidated
売上総利益 Net revenue	123.0	80.5	57.2	24.2	284.8	1.5	286.4
セグメント調整後営業利益（損失） Segment underlying operating profit (loss)	33.9	13.1	(0.7)	(3.1)	43.2	(13.3)	29.8

2024年度 第1四半期 電通グループ 売上総利益の増減要因

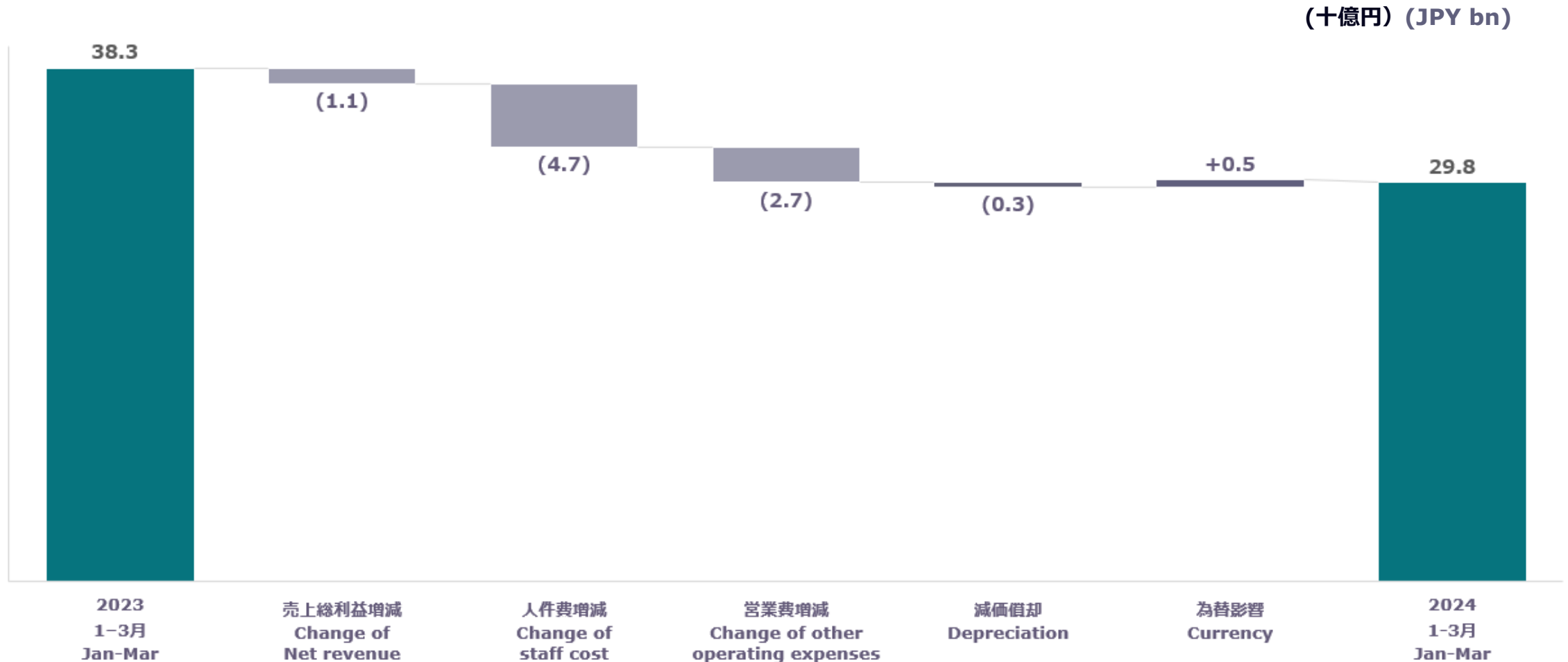
Q1 FY2024 Dentsu Group movement of net revenue

(十億円) (JPY bn)



2024年度 第1四半期 電通グループ^o 調整後営業利益 貢献分析

Q1 FY2024 movement of Group underlying operating profit



調整後 販管費 内訳

Underlying SG&A breakdown

(十億円) (JPY bn)

	売上総利益 Net revenue	人件費 Staff cost	営業費 Other operating expenses	減価償却 Depreciation
2024 1-3月 Jan-Mar	286.4	197.9	48.5	10.2
売上総利益販売管理費率 Vs Net revenue (%)	—	69.1	16.9	3.6
前年同期比(為替影響排除ベース) YoY (CC, %)	(1.0)	+2.4	+5.9	+4.1

営業利益 調整項目

Reconciliation from underlying operating profit to statutory operating profit

(十億円) (JPY bn)

		2024 1-3月 Jan-Mar	2023 1-3月 Jan-Mar	前年同期差 YoY	前年同期比 YoY (%)
調整後営業利益	Underlying operating profit	29.8	38.3	(8.4)	(22.1)
調整項目	Adjustment items	(15.4)	(12.5)	(2.9)	
- 買取に伴う無形資産の償却費	- Amortization of purchased intangible assets	(7.6)	(6.9)	(0.7)	
- M&A関連コスト	- Acquisition costs	-	(1.4)	+1.4	
- 完全子会社化に伴い発行した株式報酬	- Share-based compensation expenses issued following the acquisition of 100% ownership of a subsidiary	+0.2	(0.1)	+0.4	
- 非経常的項目	- One-off items	(8.0)	(4.1)	(3.9)	
- 固定資産除売却損益	- Gain (loss) on sales or retirements of non-current assets	(0.2)	(0.0)	(0.1)	
- 構造改革費用	- Business transformation cost	(3.9)	(3.7)	(0.2)	
- 減損損失	- Asset write-down	(6.2)	(0.1)	(6.1)	
- その他	- Others	+2.3	(0.2)	+2.5	
営業利益 (損失)	Statutory operating profit (loss)	14.5	25.8	(11.3)	(43.8)

当期利益 調整項目

Reconciliation from underlying net profit to statutory net profit

(十億円) (JPY bn)

		2024 1-3月 Jan-Mar	2023 1-3月 Jan-Mar	前年同期差 YoY	前年同期比 YoY (%)
調整後当期利益*	Underlying net profit*	15.8	23.0	(7.1)	(31.1)
調整項目	Adjustment items	(10.3)	(11.1)	+0.8	
- 営業利益調整項目*	- Operating profit adjustments*	(15.4)	(12.5)	(2.9)	
- アーンアウト債務・買収関連プットオプション再評価損益	- Gain (loss) on revaluation of earnout liabilities and M&A related put-option liabilities	+5.5	(2.2)	+7.8	
- その他	- Others	-	+2.1	(2.1)	
- 関連する税金影響	- Related income tax expense	+0.8	+1.1	(0.3)	
- 非支配持分帰属分	- Adjustments attributable to non-controlling interests	(1.2)	+0.4	(1.6)	
当期利益 (損失) *	Statutory net profit (loss)*	5.6	11.9	(6.3)	(53.2)

営業利益以下の損益項目

Statutory operating profit to net profit

(十億円) (JPY bn)

		2024 1-3月 Jan-Mar	2023 1-3月 Jan-Mar	前年同期差 YoY	前年同期比 YoY (%)
営業利益（損失）	Operating profit (loss)	14.5	25.8	(11.3)	(43.8)
- 持分法による投資損益等	- Share of results of associates and others	1.7	3.4	(1.8)	(51.8)
金融損益及び税金控除前利益（損失）	Profit (loss) before interest and tax	16.2	29.2	(13.1)	(44.7)
- 金融収益（費用）	- Net finance income (costs)	2.5	(6.1)	+8.6	-
- 金融収益	- Finance income	9.4	2.6	+6.8	+263.8
- 金融費用	- Finance costs	6.9	8.7	(1.8)	(20.2)
税引前利益（損失）	Profit (loss) before tax	18.7	23.1	(4.5)	(19.4)
法人所得税費用	Income tax expense	7.8	8.7	(1.0)	(10.9)
当期利益（損失）	Net profit (loss)	10.9	14.4	(3.5)	(24.5)
- 親会社の所有者に帰属する当期利益（損失）	- Attributable to owners of the parent	5.6	11.9	(6.3)	(53.2)
- 非支配持分に帰属する当期利益	- Attributable to non-controlling interests	5.3	2.5	+2.8	+111.3

連結キャッシュフロー計算書

Cash flow

(十億円) (JPY bn)

		2024 1-3月 Jan-Mar	2023 1-3月 Jan-Mar	前年同期差 YoY
調整後営業利益	Underlying operating profit	29.8	38.3	(8.4)
構造改革費用の支出額	Business transformation cost spent	(1.4)	(7.5)	+6.1
非現金支出費用等の調整(*1)	Non-cash items adjustments(*1)	5.4	3.3	+2.1
運転資本変動前の純営業活動によるキャッシュ・フロー(*1)	Cash flows from operating activities before adjusting changes in working capital and others(*1)	33.8	34.1	(0.3)
運転資本の増減	Change in working capital	(161.8)	(126.9)	(34.9)
純営業活動によるキャッシュ・フロー(*1)	Cash flows from operations(*1)	(128.0)	(92.8)	(35.2)
利息の純額	Net interest (paid)	(5.3)	(4.8)	(0.5)
配当金の受取額	Dividends received	0.2	0.5	(0.3)
法人所得税の支払額	Income taxes paid	(19.3)	(31.6)	+12.3
営業活動によるキャッシュ・フロー(*1)	Net cash flows from operating activities(*1)	(152.3)	(128.8)	(23.5)
固定資産の取得・売却の純額	Capital spend	(5.9)	(3.1)	(2.8)
子会社の取得・売却の純額	Acquisitions and disposals	(7.2)	(11.7)	4.5
非支配持分株主からの子会社持分取得・売却の純額	Purchase/sale of interests in subsidiary	(9.2)	(1.8)	(7.4)
有価証券の取得・売却の純額	Purchase/sale of securities	4.4	5.4	(1.0)
その他の投資活動	Other investing activities	2.0	1.8	0.2
リース負債返済による支出	Repayment of lease liabilities	(10.0)	(8.1)	(1.9)
その他の財務活動(*2)	Other financing activities(*2)	(0.0)	1.7	(1.7)
グロス・キャッシュ・フロー	Gross cash flow	(178.4)	(144.5)	(33.9)
配当金の支払額	Dividends paid	(18.6)	(25.1)	6.5
自己株式の取得による支出	Share buybacks	(0.0)	(0.0)	(0.0)
換算差額	Exchange rate movements	3.0	(5.0)	8.0
純有利子負債の増減額	Change in net debt	(193.9)	(174.6)	(19.3)

(*1) IFRS第16号に基づく減価償却費調整分を含めております。

(*1) Including depreciation adjustments under IFRS16.

(*2) IFRS第16号に基づくリース負債返済支出を含めております。

(*2) Including payment of lease liabilities adjustments under IFRS16.

連結財政状態計算書

Financial position

(十億円) (JPY bn)

		2024 3月末 End of Mar	2023 12月末 End of Dec	前期末差 Var.	前期末比 Var. %
のれん	Goodwill	880.3	831.1	+49.1	+5.9
無形資産	Intangibles	234.1	238.7	(4.6)	(1.9)
有形固定資産	PPE	29.3	29.4	(0.1)	(0.3)
使用権資産(リース負債相殺後)	Right-of-use assets(net of lease liabilities)	(83.8)	(79.7)	(4.1)	(5.1)
投資有価証券	Equity instruments	107.0	97.4	9.6	+9.8
純運転資本	Net working capital	45.4	(123.7)	+169.1	+136.7
純有利子負債	Net debt	(297.7)	(103.8)	(193.9)	(186.8)
買収関連負債	M&A related debt	(16.2)	(34.7)	+18.5	+53.3
その他	Others	55.6	58.2	(2.7)	(4.5)
純資産	Net assets	953.9	912.8	+41.1	+4.5
- 親会社の所有者持分	- Owners' interests	878.8	841.7	37.1	+4.4
- 非支配持分	- Non-controlling interests	75.1	71.1	4.0	+5.6
為替	Currency				
円/USD	JPY/USD	151.3円	140.8円	-	+7.4
円/GBP	JPY/GBP	190.9円	179.8円	-	+6.2

レバレッジ

Leverage

(十億円) (JPY bn)

		2024 3月末 End of Mar	2023 3月末 End of Mar
有利子負債*	Total debt*	(572.8)	(532.2)
現金及び現金同等物	Cash and cash equivalents	275.1	428.8
純有利子負債	Net debt	(297.7)	(103.3)
調整後EBITDA(LTM)*	Underlying EBITDA (LTM)*	167.8	199.6
純有利子負債 / 調整後EBITDA(LTM) -ネットデットポジション	Net debt / Underlying EBITDA (LTM) -Net debt position	1.77x	0.52x

電通ジャパン 業務区分別売上高の状況（IFRSベース）

Net sales (turnover) of dJ by business category (IFRS basis)

(十億円) (JPY bn)

		2024年 1-3月 Jan-Mar	前年 同期比 YoY(%)
新聞	Newspapers	14.2	(1.3)
雑誌	Magazines	3.0	+19.7
ラジオ	Radio	3.0	(1.2)
テレビ	Television	147.9	(0.2)
インターネット*1	Internet*1	117.4	+12.5
OOHメディア	OOH Media	9.3	+3.6
クリエイティブ	Creative	50.1	+2.0
マーケティング/プロモーション	Marketing/Promotion	65.5	(4.5)
コンテンツサービス(日本基準) *2	Content Services (Japan GAAP)*2	31.2	(6.1)
その他	Others	49.9	+4.7
連結調整等*3	Consolidation adjustments and others*3	3.1	-
マスメディアに含まれるインターネット*1	Internet included in mass media*1	(2.1)	-
合計	Total	492.5	+2.4

ご参考

インターネット(旧集計)	Internet (previous calculation)	115.4	+12.4
--------------	---------------------------------	-------	-------

*1 インターネット（旧集計）に加え、マスメディアに含まれるインターネット広告売上(24年1-3月：21億円)を加算し、重複計上した数値です。

*2 IFRSベースでは、日本基準と売上計上のタイミングに差があります。上表*2では日本基準を記載し、IFRSベースとの差額は「連結調整等」で調整しています。

*3 海外グループへの売上や、会計基準の違いによる調整等を含みます。

*4 当期の区分に併せて前年数値を組み替えており、開示済みの前年数値とは異なります。

*1 The aggregate of Internet (previous calculation) and Internet turnover which is included in mass media (2024 Jan to Mar: JPY 2.1 bn)

*2 There is a difference in revenue recognition timing between IFRS and Japan GAAP. Japan GAAP is used for Content Services in the table. The difference between IFRS and Japan GAAP is recorded in "Consolidation adjustments and others."

*3 Turnover to group companies in International business, GAAP difference and others are included.

*4 The figures in the prior year have been restated in line with the current year allocation.

業種別売上高の状況*

Net sales (turnover) by industry *

(十億円) (JPY bn)

		2024年 1-3月 Jan-Mar	構成比 vs Total (%)	前年同期比 YoY (%)
官公庁・団体・その他サービス	Government/Organizations/Professional Services	14.1	1.3	(47.8)
情報・通信・マスメディア・ソフトウェア	Information/Telecomm/Mass media/Softwares	122.5	11.6	+16.9
金融・保険	Finance/Insurance	81.2	7.7	+8.4
食品・飲料・嗜好品	Food/Beverages/Tobacco	163.3	15.4	+38.4
家庭用品・パーソナルケア	Household/Personal Products	186.5	17.6	+23.5
外食・各種生活サービス	Food Services/Other Consumer Services	90.2	8.5	+11.9
自動車・関連品	Automobiles/Related Products	81.7	7.7	(17.3)
交通・レジャー	Transportation/Leisure	32.9	3.1	+34.1
流通・小売業	Distribution/Retailing	100.3	9.5	+15.2
薬品・医療用品	Pharmaceuticals/Medical Supplies	46.5	4.4	(45.4)
アパレル・家庭用耐久消費財	Apparel/Consumer Durables	55.2	5.2	(2.4)
精密機器・事務用品	Technology Equipment/Office supplies	33.4	3.2	+42.1
その他	Others	49.6	4.7	+13.1
合計	Total	1,057.4	100.0	+8.4

※(株)電通とインターナショナルマーケット(全売上の約70%)が集計の対象。

* Covers Dentsu Inc. and approximately 70% of total client net sales in International Markets.

為替関連データ

Currency exchange rates information

		期中平均レート Average rate			期末日レート Period end rate		
		2024 1-3月 Jan-Mar	2023 1-3月 Jan-Mar	前年同期比 YoY(%)	2024 3月末 End of Mar	2023 12月末 End of Dec	前期末比 YoY(%)
円/USD	JPY/USD	148.4円	132.4円	+12.2	151.3円	140.8円	+7.4
円/EUR	JPY/EUR	161.2円	142.0円	+13.5	163.2円	155.8円	+4.7
円/GBP	JPY/GBP	188.2円	160.9円	+17.0	190.9円	179.8円	+6.2
円/インド・ルピー	JPY/INR	1.8円	1.6円	+11.1	1.8円	1.7円	+6.9
円/中国元	JPY/CNY	20.7円	19.3円	+6.8	20.9円	19.8円	+5.6

売上総利益に占める主要通貨の割合

Net revenue ratio by currency

(%)

		円 JPY	USD	EUR	GBP	インド・ルピー INR	中国元 CNY	その他 Others	合計 Total
2024 1-3月	Jan-Mar	42.5	24.3	9.1	6.4	2.2	1.8	13.6	100.0

業績予想 テーブル

Guidance table

(十億円) (JPY bn)

		2024 連結業績予想 Guidance	2023 1-12月 Jan-Dec	増減額 Variance	増減率 Variance (%)
収益	Revenue	1,356.7	1,289.3	+67.3	+5.2
売上総利益	Net revenue	1,189.3	1,129.5	+59.7	+5.3
調整後営業利益	Underlying operating profit	180.0	163.5	+16.4	+10.1
- オペレーティング・マージン	- Operating margin	15.1%	14.5%	+60bp	+60bp
調整後当期利益*	Underlying net profit*	101.0	89.8	+11.1	+12.4
- 基本的1株当たり調整後当期利益*	- Underlying basic EPS*	381.96円	339.79円	+42.2	+12.4
営業利益 (損失)	Operating profit (loss)	135.4	45.3	+90.0	+198.8
当期利益 (損失) *	Net profit (loss)*	61.7	(10.7)	+72.4	(675.9)
為替	Currency	2024 1月平均 Av. Jan	2023 1-12月平均 Av. Jan-Dec		
円/USD	JPY/USD	146.1円	140.6円	+5.5円	+3.9
円/GBP	JPY/GBP	185.5円	174.9円	+10.6円	+6.1

脚注

Footnotes

スライド7 調整後当期利益・基本的1株当たり調整後当期利益・当期利益は、全て親会社所有者帰属分です。
営業利益・当期利益・基本的1株当たり当期利益は、ロシア影響を含みます。

スライド25 調整後当期利益・基本的1株当たり調整後当期利益・当期利益（損失）は、全て親会社所有者帰属分です。
前年のCT&T構成比は計算方法を一部変更しており、開示済みの前年数値とは異なります。
営業利益（損失）・当期利益（損失）は、ロシア影響を含みます。
調整後EBITDAは、調整後営業利益に調整項目に含まれない減価償却費及び無形資産の償却費を加算し算定しています（IFRS16号に基づく減価償却費調整分を除く）。

スライド26 EMEAはGlobal事業を除いたオーガニック成長率を表示しています。
2022年度以降のオーガニック成長率はロシア影響を含みません。

スライド33 調整後当期利益・当期利益（損失）は、全て親会社所有者帰属分です。
営業利益調整項目は「営業利益調整項目」をご参照ください。

スライド37 有利子負債は、借入金および社債の合計額です。リース負債（24年3月末2,253億円 23年3月末2,243億円）は、含まれていません。
調整後EBITDAは、調整後営業利益に調整項目に含まれない減価償却費及び無形資産の償却費を加算し算定しています（IFRS16号に基づく減価償却費調整分を除く）。

スライド41 調整後当期利益・基本的1株当たり調整後当期利益・当期利益（損失）は、全て親会社所有者帰属分です。

脚注

Footnotes

- Slide 7 Net profit, underlying net profit and underlying basic EPS: After attribution to non-controlling interests.
Statutory operating profit, statutory net profit, statutory basic EPS: Include the results from the Russia business.
- Slide 25 Net profit (loss), underlying net profit and underlying basic EPS: After attribution to non-controlling interests.
CT&T ratio for the prior year is different from the figure previously disclosed due to updates in calculation methodology.
Statutory operating profit (loss), statutory net profit (loss): Include the results from the Russia business.
Underlying EBITDA: Underlying operating profit before depreciation and amortization (excluding depreciation adjustments under IFRS 16).
- Slide 26 Quarterly organic growth in EMEA excludes Global.
The results from the Russia business are excluded from 2022 onwards.
- Slide 33 Underlying net profit and net profit (loss): After attribution to non-controlling interests.
Operating profit adjustments: Please refer to “Reconciliation from Underlying operating profit to Statutory operating profit”
- Slide 37 Total debt is the sum of loans and bonds. Lease liabilities (JPY 225.3 bn as of Mar 31, 2024; JPY 224.3 bn as of Mar 31, 2023) are not included.
Underlying EBITDA: Underlying operating profit before depreciation and amortization (excluding depreciation adjustments under IFRS 16).
- Slide 41 Net profit (loss), underlying net profit and underlying basic EPS: After attribution to non-controlling interests.

本資料取扱い上の留意点

将来に関する記述について

- 本資料は、電通グループに関する「将来に関する記述」またはそれに該当しうるものを含んでおります。本資料に記載される過去の事実以外の記述は将来に関する記述であることがあります。「～を目標としている」、「～を計画している」、「～と考えている」、「～と予想される」、「～を目的としている」、「～する意向である」、「～するつもりである」、「～する可能性がある」、「～が期待される」、「～と見込まれる」、「～と予測する」、及びこれらに類似する意味の単語や言葉、又はそれらの否定文は、将来に関する記述です。将来に関する記述には、(i) 今後の資本支出、費用、収入、利益、シナジー効果、経済動向、負債、財務状況、配当政策、損失及び将来予測、(ii) 事業及び経営戦略、並びに (iii) 電通グループの事業に対する政府規制の影響に関する記述を含みます。
- 将来に関する記述は、期待されている結果に重大な影響を与えるリスクや不確実性を伴い、一定の重要な前提に基づいています。多くの要因により、実際の結果は、将来に関する記述において想定又は示唆されていたものと著しく異なることがあります。かかる不確実性やリスクに鑑み、本資料を閲覧される方は、その記述が行われた日付け時点における予想でしかない将来に関する記述に過度に依存しないようご注意ください。
- IFRS第16号「リース」適用について
IFRS第16号「リース」を、19年1月1日より適用しています。当社は、本会計基準の遡及適用に伴う累積的影響を、適用開始日に認識（修正遡及アプローチを採用）しており、過年度の業績を、IFRS第16号ベースで修正再表示しておりません。

なお、現時点で想定される主なリスクとして、以下のような事項を挙げることができます（なお、かかるリスクや要因はこれらの事項に限られるものではありません）。

- ① 景気変動によるリスク
 - ② 技術革新およびメディアの構造変化によるリスク
 - ③ 財務目標等の未達リスク
 - ④ 取引慣行等に伴うリスク
 - ⑤ 競争によるリスク
 - ⑥ 情報システムへの依存に関するリスク
 - ⑦ 法規制等に関するリスク
 - ⑧ 訴訟等に関するリスク
- 電通グループは、適用法令により義務付けられる場合を除き、本資料に含まれる将来に関する記述又はその他の記述を更新する義務を負うものではありません。

Disclaimer

Forward-Looking Statements

- This presentation contains statements about Dentsu Group that are or may be forward-looking statements. All statements other than statements of historical facts included in this presentation may be forward-looking statements. Without limitation, any statements preceded or followed by or that include the words “targets”, “plans”, “believes”, “expects”, “aims”, “intends”, “will”, “may”, “anticipates”, “estimates”, “projects” or, words or terms of similar substance or the negative thereof, are forward-looking statements. Forward-looking statements include statements relating to the following: information on future capital expenditures, expenses, revenues, earnings, synergies, economic performance, and future prospects.
- Such forward-looking statements involve risks and uncertainties that could significantly affect expected results and are based on certain key assumptions. Many factors could cause actual results to differ materially from those projected or implied in any forward-looking statements. Due to such uncertainties and risks, readers are cautioned not to place undue reliance on such forward-looking statements, which speak only as of the date hereof.
- IFRS16 “Leases”:
IFRS16 “Leases” is applied from January 1st, 2019. The cumulative effect of initially applying IFRS 16 is recognized at the date of initial application (modified retrospective approach). Past results are not restated under IFRS 16.
- Risks, uncertainties or other factors that could cause actual results to differ materially from those expressed in any forward-looking statement include, without limitation.
 - ① Risk related to fluctuations in the economic and business environment
 - ② Risk related to structural changes in the media
 - ③ Risk related to our ability to realize our financial targets
 - ④ Risk related to common business practices
 - ⑤ Risk related to competition among advertising agencies
 - ⑥ Risk related to the development of systems and databases
 - ⑦ Risk related to legal or regulatory changes
 - ⑧ Risk of litigation
- Dentsu Group disclaims any obligation to update any forward-looking or other statements contained herein, except as required by applicable law.

用語の定義

- 売上高: 顧客に対して行った請求額および顧客に対する請求可能額の総額（割引および消費税等の関連する税金を除く）
- 調整後営業利益: 調整後営業利益は、営業利益から、買収行為に関連する損益および一時的要因を排除した、恒常的な事業の業績を測る利益指標
- 買収行為に関連する損益: 買収に伴う無形資産の償却費、M&Aに伴う費用、完全子会社化に伴い発行した株式報酬費用
- 一時的要因の例示: 構造改革費用、減損、固定資産の売却損益など
- オペレーティング・マージン: 調整後営業利益÷売上総利益
- 調整後当期利益（親会社所有者帰属分）: 当期利益（親会社所有者帰属分）から、営業利益に係る調整項目、関連会社株式売却損益、アーンアウト債務・買収関連プットオプション再評価損益、これらに係る税金相当・非支配持分損益相当などを排除した、親会社所有者に帰属する恒常的な損益を測る指標
- 基本的1株当たり調整後当期利益: 調整後当期利益（親会社所有者帰属分）ベースで計算したEPS
- 調整後EBITDA: 調整後営業利益に調整項目に含まれない減価償却費及び無形資産の償却費を加算し計算（IFRS16号に基づく減価償却費調整分を除く）
- 為替影響排除ベース: 当期実績（業績予想）と、前期実績などの比較数値を直近決算為替レートで洗い替えた数値との比較
- 為替変動による影響: 前年実績と、前年実績を直近決算為替レートで洗い替えた数値との差額
- M&Aによる成長: 前年期初から直近決算期末までに実施したM&Aによる影響額（為替変動による影響を調整後。M&A先のオーガニック成長分は控除）
- オーガニック成長率: 為替やM&Aの影響を除いた内部成長率。前年期初から直近決算期末までに実施したM&Aについては、当期に連結された月数分は前年同期にも連結されていたと仮定して、M&A先も含めてオーガニック成長率を計算
- CT&T: カスタマートランスフォーメーション&テクノロジー（CT&T）は、当社が2021年2月発表の中期経営計画で示したマーケティング・テクノロジー、カスタマーエクスペリエンスマネジメント、コマース、システム・インテグレーション、トランスフォーメーション&グロース戦略などの事業で構成される高成長領域。
- 純運転資本 営業債権及びその他の債権、棚卸資産、その他の流動資産から営業債務及びその他の債務、その他の流動負債を控除した運転資本
- 純有利子負債 有利子負債から現金及び現金同等物を控除した額

Definition

- Turnover: The gross amounts billable to clients handled by the Group on behalf of clients, with net of discounts, VAT and other sales-related taxes
- Underlying operating profit: KPI to measure recurring business performance which is calculated as operating profit added with M&A related items and one-off items
- M&A related items: amortization of purchased intangible assets, acquisition costs, share-based compensation expense issued following the acquisition of 100% ownership of a subsidiary
- One-off items: items such as business transformation cost, asset write-down and gain/loss on sales of non-current assets
- Operating margin: Underlying operating profit divided by net revenue
- Underlying net profit (attributable to owners of the parent): KPI to measure recurring net profit attributable to owners of the parent which is calculated as net profit (attributable to owners of the parent) added with adjustment items related to operating profit, gain/loss on sales of shares of associates, revaluation of earnout liabilities / M&A related put-option liabilities, tax-related, NCI profit-related and other one-off items
- Underlying basic EPS: EPS based on underlying net profit (attributable to owners of the parent)
- Underlying EBITDA: Underlying operating profit before depreciation and amortization (excluding depreciation adjustments under IFRS 16).
- Constant currency basis: Comparison with the current period where the previous year's numbers are recalculated using the currency exchange rate which is used for the current year's numbers
- Currency: Currency movements comparing prior period reported net revenue at reported currency to prior period net revenue at constant currency (reported currency of the current year)
- Acquisitions: The effect of business acquired or disposed of since the beginning of the prior year
- Organic growth/ Organic revenue decline: Organic growth and organic revenue decline represent the constant currency year-on-year growth/decline after adjusting for the effect of business acquired or disposed of since the beginning of the prior year. This is calculated by comparing current period reported net revenue to prior period net revenue, adjusted for the pre-acquisition or pre-disposal net revenue as applicable, and stated at constant exchange rate, in order to derive like-for-like growth
- CT&T (Customer Transformation & Technology): high growth business domain including the services related to marketing technology, customer experience management, commerce, system integration, and transformation & growth strategy.
- Net working capital: Working capital after deducting trade payables, other payables and other current liabilities from trade receivables and other receivables, inventories and other current assets
- Net debt : Total debt less cash and cash equivalents