



2025年3月期 第1四半期 決算説明資料

2024年8月9日

SMC株式会社

取締役執行役員経理部長 太田 昌宏

Supporting Automation



連結損益計算書推移

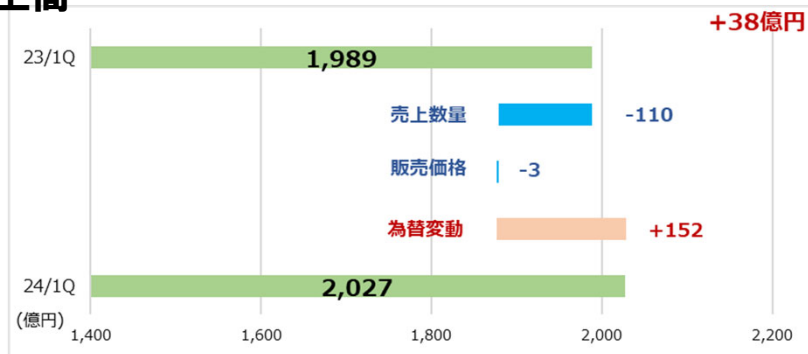
(億円)

	23/1Q 実績		24/1Q 実績		前年同期比 (23/1Q vs 24/1Q)		24年度 業績予想		23年度 4Q単独		24年度 1Q単独		前四半期比 (23/4Q vs 24/1Q)	
	金額	売上比	金額	売上比	金額	率	金額	進捗率	金額	売上比	金額	売上比	金額	率
売上高	1,989		2,027		38	1.9%	8,400	24.1%	1,942		2,027		85	4.4%
売上原価	1,025	51.5%	1,060	52.3%	35	3.5%	4,280	24.8%	1,112	57.3%	1,060	52.3%	-51	-4.6%
売上総利益	964	48.5%	966	47.7%	2	0.3%	4,120	23.5%	830	42.7%	966	47.7%	136	16.5%
販売管理費	403	20.3%	443	21.9%	40	9.9%	1,780	24.9%	419	21.6%	443	21.9%	23	5.6%
営業利益	561	28.2%	523	25.8%	-37	-6.7%	2,340	22.4%	410	21.1%	523	25.8%	113	27.6%
経常利益	748	37.6%	682	33.7%	-65	-8.7%	2,740	24.9%	654	33.7%	682	33.7%	28	4.4%
当期純利益	521	26.2%	487	24.0%	-34	-6.6%	1,940	25.1%	410	21.1%	487	24.0%	76	18.7%
期中平均為替レート														
ドル	137.49		155.85		+18.36	13.4%	146.00		148.62		155.85		+7.23	4.9%
ユーロ	149.57		167.84		+18.27	12.2%	158.00		161.32		167.84		+6.52	4.0%
人民幣元	19.56		21.47		+1.91	9.8%	20.50		20.62		21.47		+0.85	4.1%
減価償却費	70		65		-5	-7.4%	440	14.8%						
研究開発費	71		81		9	13.5%	350	23.3%						

【FY23/1Q vs FY24/1Q】売上高・営業利益増減要因

①売上高

(億円)



< 売上数量 > 前年度比 6%減少

日本 -43 (-10%)、北米 -51 (-15%)、欧州 -39 (-11%)、
中華圏 +21 (+4%)、他アジア +2 (+1%)

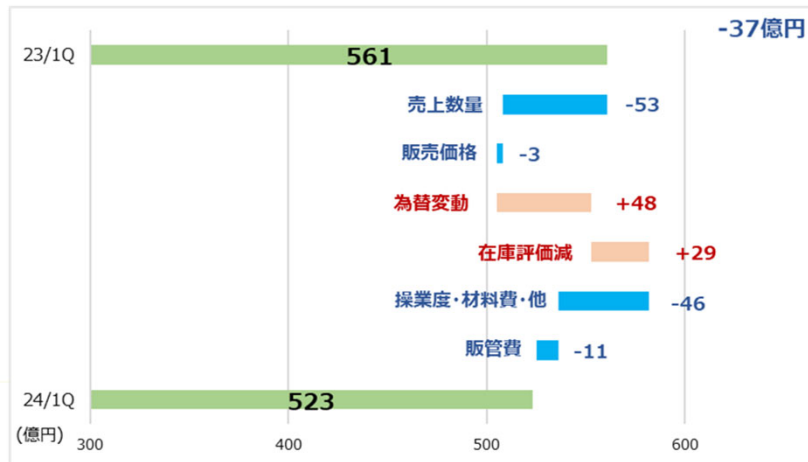
< 販売価格 > 前年度比 0.2%低下

日本 +4、海外 -8 中華圏が低下傾向にある

< 為替変動 > 前年度比 8%増加

北米 (米ドル中心) +38
欧州 (ユーロ中心) +29
中華圏 (人民元中心) +51

②営業利益



< 為替変動 >

- 取引 (外貨輸出・仕入) 要因 +24
- 決算 (海外子会社P/L換算) 要因 +24

< 在庫評価減 >

- 在庫回転率上昇、評価減減少

< 操業度 >

- 生産物量減少による操業度低下

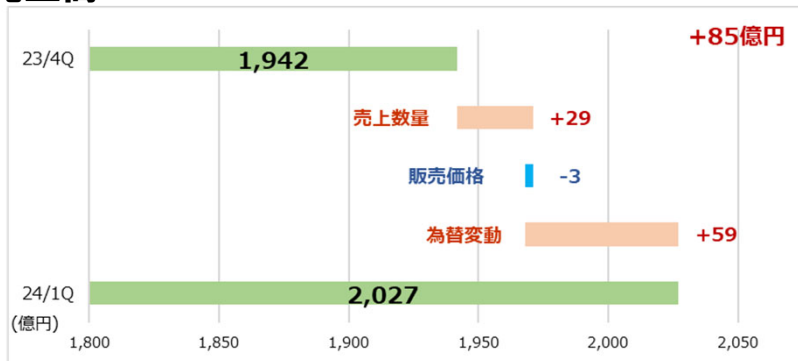
< 販管費 >

- 消耗品費 -7、人件費-4
- 租税公課 -4

【FY23/4Q単独 vs FY24/1Q単独】売上高・営業利益増減要因

①売上高

(億円)

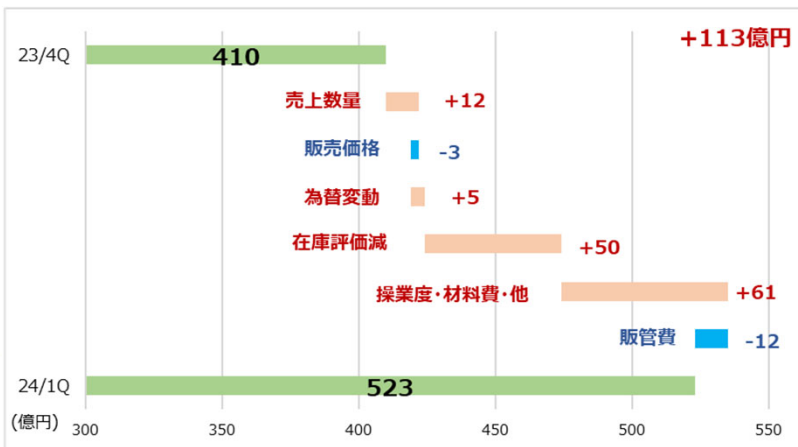


< 売上数量 > 23/4Q比 2%増加
 日本 +4 (+1%) 北米 -23 (-7%)
 欧州 -61 (-16%) 中華圏 +95 (+20%)
 他アジア +13 (+4%)

< 販売価格 > 23/4Q比 0.2%低下
 日本 +1、海外 -4 中華圏が低下傾向にある

< 為替変動 > 23/4Q比 3%増加
 北米 (米ドル中心) +14
 欧州 (ユーロ中心) +13
 中華圏 (人民元中心) +22

②営業利益



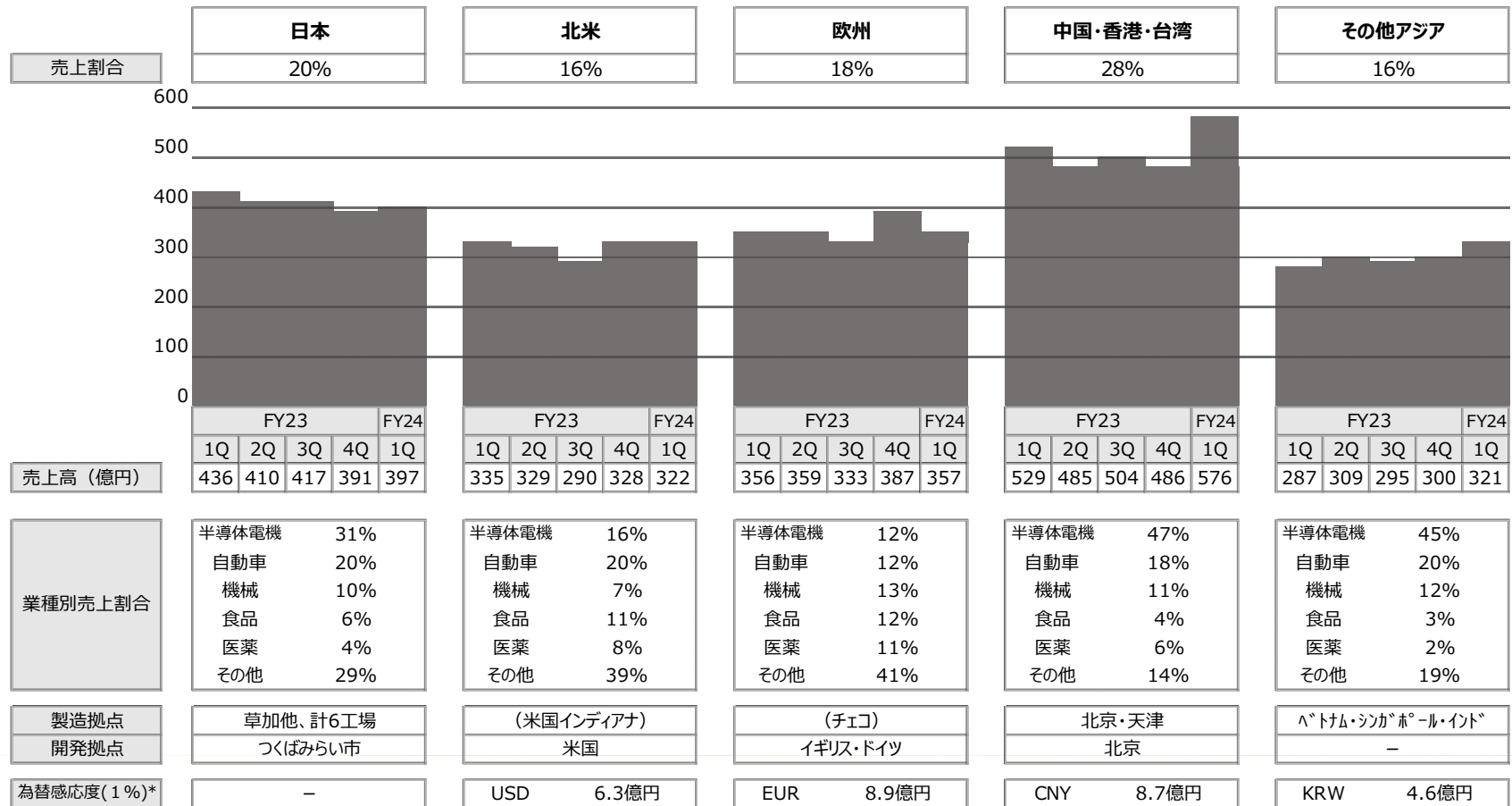
< 為替変動 >
 ・取引 (外貨輸出・仕入) 要因 -4
 ・決算 (海外子会社P/L換算) 要因 +9

< 在庫評価減 >
 ・在庫回転率上昇、評価減減少

< 操業度 >
 ・生産物量増加による操業度上昇

< 販管費 >
 ・人件費 -12、消耗品費 -5,
 支払手数料 +3

【四半期】所在地別売上推移



*為替の1%変動に伴う営業利益の変動額 約29億円

連結貸借対照表推移

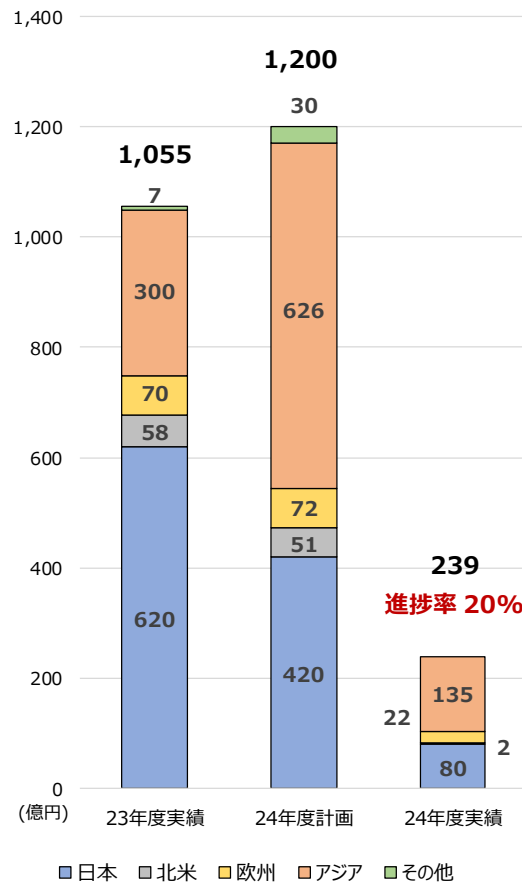
(億円)

	23年度	24/Q1	前年度末比増減	
資産	20,945	21,764	819	3.9%
流動資産	13,079	13,849	770	5.9%
(内 ①現預金)	(5,112)	(5,588)	(476)	(9.3%)
(内 営業債権)	(2,176)	(2,248)	(72)	(3.3%)
(内 ②有価証券)	(0)	(310)	(310)	(-)
(内 棚卸資産)	(5,195)	(5,377)	(181)	(3.5%)
固定資産	7,865	7,914	49	0.6%
(内 ③市場価格のある 投資有価証券)	(1,550)	(1,337)	(-213)	(-13.8%)
(内 ④保険積立金)	(1,471)	(1,459)	(-12)	(-0.9%)
*換金性のある資産 ①+②+③+④	8,135	8,695	559	6.9%
負債	2,086	2,138	51	2.5%
流動負債	1,646	1,661	15	0.9%
(内 営業債務)	(588)	(604)	(16)	(2.8%)
固定負債	440	476	36	8.2%
純資産	18,858	19,626	767	4.1%
自己資本比率	89.8%	90.0%	+0.2	
1株当たり純資産(円)	29,338	30,537	+1,199	
ROE	10.0%	2.5%	(*年間換算10.1%)	

(億円)

	23年度	24/Q1	前年度末比
棚卸資産合計	5,195	5,377	181
商品及び製品	1,973	2,003	30
仕掛品	372	383	11
原材料及び貯蔵品	2,850	2,989	139
為替の影響			129
在庫評価減の影響			-7
実質増減			59
期中平均月商倍率	8.0	8.0	-0.1
期末月商倍率	7.9	8.5	0.6
期末為替レート			
ドル	151.40	161.14	+9.74
ユーロ	163.28	172.44	+9.16
人民元	20.84	22.05	+1.21

設備投資の状況



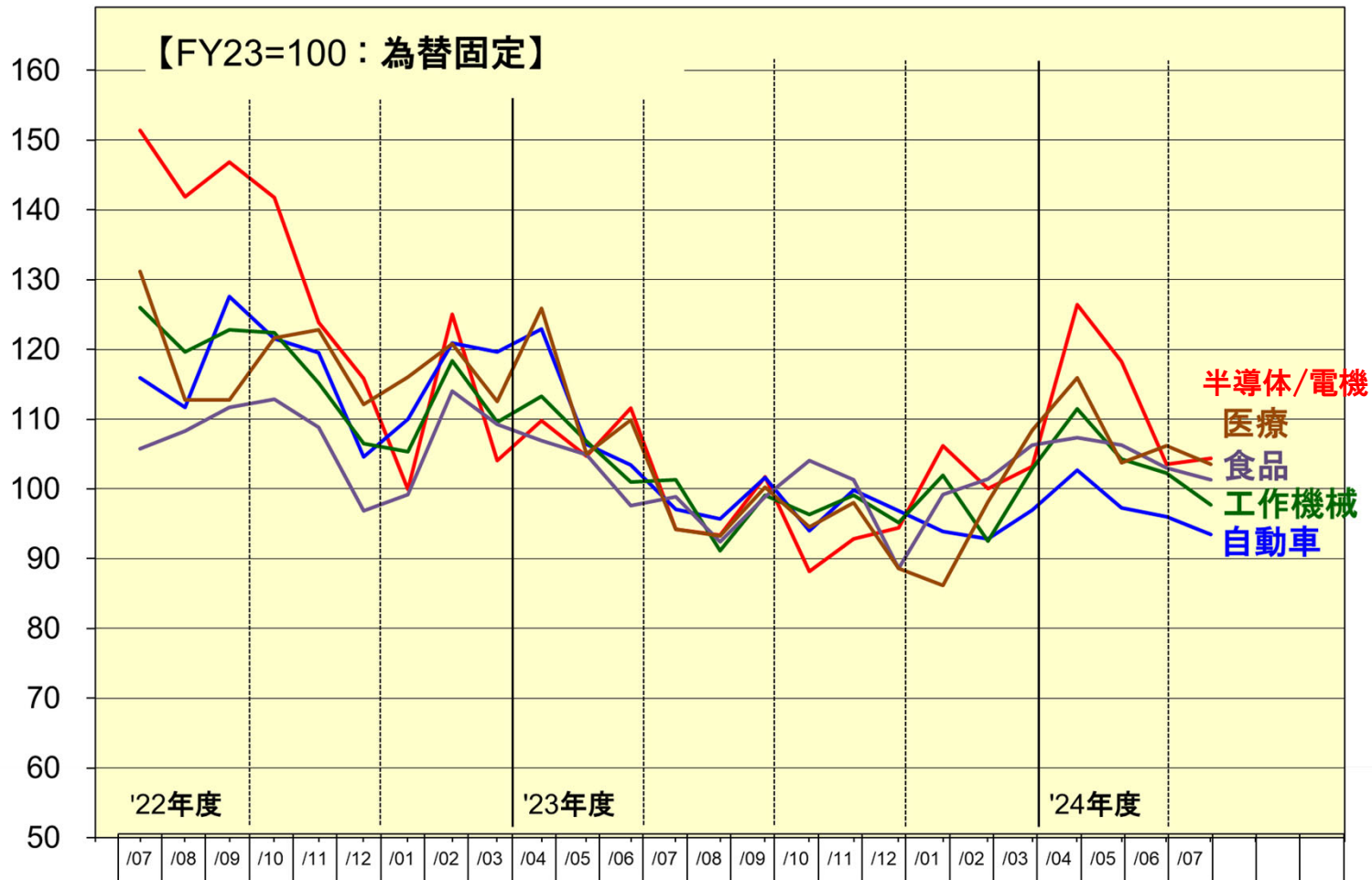
(単位：億円)

		2024年度計画		24/1Q	
用途	地域	計画	案件	実績	案件
製造	国内	309	遠野工場 下妻工場 釜石工場	12	遠野工場 下妻工場 釜石工場
	海外		571		ベトナム製造 SMC 韓国 中国・天津・北京製造 SMC チェコ
本社 開発 販社 物流	国内	111	新本社 新技術センター 東西ロジ	68	新本社 新技術センター 東西ロジ
	海外		209		SMC 中国 (販売) 中国開発拠点 SMC 台湾 SMC オーストラリア SMC マレーシア
合計		1,200		239	

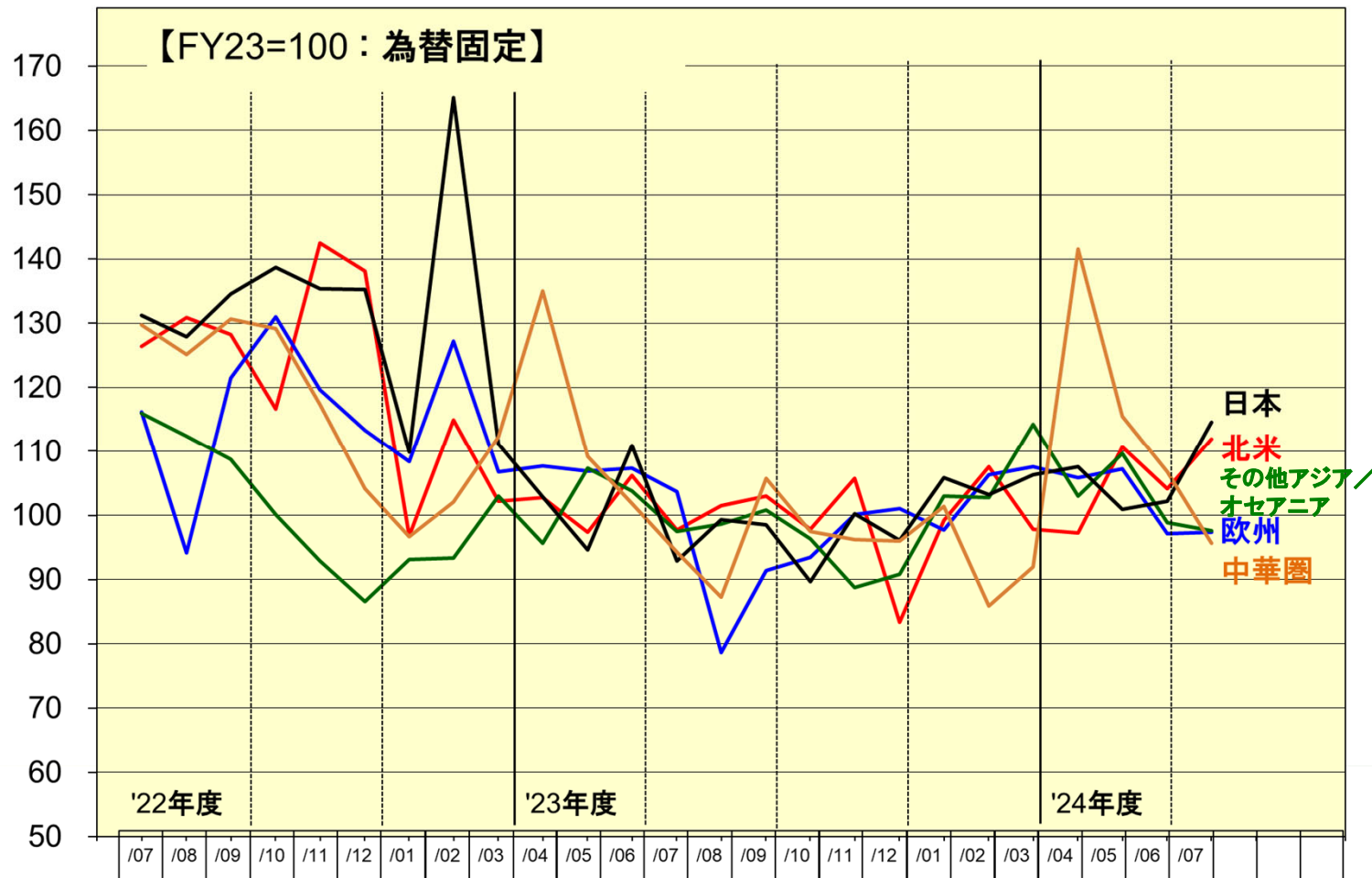
足元の受注動向（FY23=100）

		FY24	'23/4Q	'24/1Q	'24/07	7月の状況
連 結	半導体/電機	113	103	117	104	日本は増加、中華圏が減少
	自動車	97	95	99	94	日本・北米は横ばい、中華圏が減少
	工作機械	104	99	106	98	中華圏が減少
	食品	105	102	106	101	中華圏が減少
	医療	107	97	109	104	欧州が増加、中華圏が減少
	その他	106	103	107	104	
日 本		105	106	103	115	半導体/電機が大口受注により増加
北 米		106	102	104	112	その他が増加、半導体/電機・自動車は弱含み
欧 州		102	104	104	97	半導体/電機・食品は減少、医療は増加
中華圏		115	93	122	96	全業種が減少
その他アジア・オセアニア		102	107	104	98	半導体/電機・自動車は横ばい、工作機械が減少
連 結		107	101	109	102	

受注推移（業種別）



受注推移（地域別）



本説明資料に記載されている将来の業績に関する見通しは、本資料発表日現在において入手可能な情報に基づき作成したものであり、潜在的なリスクや不確定要素を含んでおります。

そのため、実際の業績はさまざまな複合的要素により、記載された見通しとは大きく異なる結果となり得ることを、予めご承知おきください。

ご清聴ありがとうございました。

Supporting Automation

