

2025年5月期 第1四半期 決算説明資料

2024年10月

株式会社D&Mカンパニー | 東証グロース：189A

目次

1. 会社概要
2. 2025年5月期 第1四半期決算報告
3. 2025年5月期 業績予想 進捗状況
4. 成長戦略

1. 会社概要

1-1. 会社概要



Doctors' & Medical Industry's company

社名

株式会社D & Mカンパニー

(英語表記：D&M COMPANY CO.,LTD)

設立

2015年11月

所在地

大阪オフィス（本店）

大阪府大阪市中央区平野町 3-1-2 キューアス平野町ビル6F

東京オフィス

東京都千代田区霞が関 1-4-2 大同生命霞が関ビル 4F

代表

松下 明義

従業員数

31名（2024年5月末現在）

事業内容

医療・福祉事業者等に対する
経営サポート事業

グループ
会社

株式会社D&Mパートナーズ（連結子会社）
株式会社D&Mキャリア（連結子会社）

Vision

「人の願いを叶える会社たる」

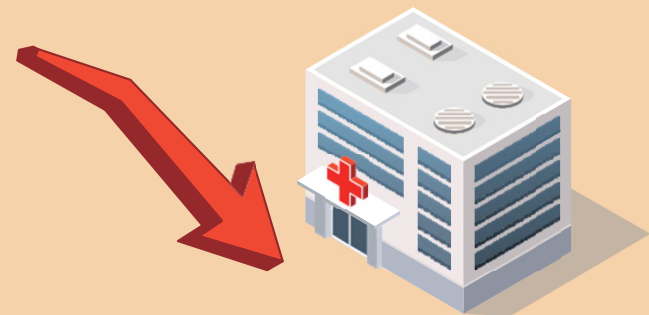
私たちは事業を通して、安心できる医療、穏やかな老後を暮らせる福祉、
子供から老人まで全ての世代が夢を持って生きられる仕組みを創り、
より素晴らしい社会・世界の実現に貢献します。

Mission

医療・福祉事業者の方々の経営の安定と発展に貢献する
人の営みに関する課題や問題の解決に貢献する
世界の医療・福祉の発展に貢献する

業績の悪化

病院の約 8 割(77%)が赤字(※1)
介護施設の約 4 割(43%)が赤字(※2)



- 医療・介護報酬の見直し
- コストの上昇

後継者問題・ 経営者の高齢化



人材の不足



これらの問題を解決するための経営サポート機能が弱い

※1 「医療機関経営状況調査」 (一般社団法人日本病院会、公益社団法人全日本病院協会、一般社団法人日本医療法人協会)

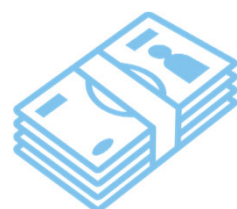
※2 「2022 年度(介護事業別) 経営状況」 (独立行政法人福祉医療機構) 介護事業部のデータを集計

医療機関等に対する経営サポート事業セグメントの各サービス

F & I サービス

ファイナンス&インベストメント

- 診療・介護報酬債権等買取 (ファクタリング)
- リース
- その他金融支援 等



C & B r サービス

コンサルティング&ビジネスリノベーション

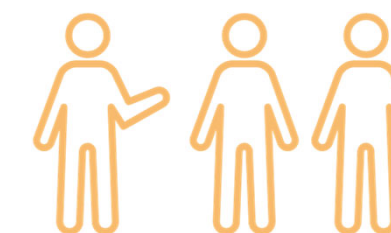
- 事業・組織改革 コンサルティング
- 業務改革コンサルティング
- M & A 支援 等



HR & OS サービス

人材&アウトソーシング

- 人材紹介・人材派遣
- 外国人就労支援
- 各種アウトソーシング 等



サービス別売上 / 構成比

2025/5期 1Q **188 百万円 / 42.7%**

2024/5期 **628 百万円 / 52.8%**

193 百万円 / 43.8%

315 百万円 / 26.6%

59 百万円 / 13.5%

245 百万円 / 20.6%

グループ全体売上 2025/5期1Q (連結) **441 百万円** | 2024/5期 (連結) **1,189 百万円**

2. 2025年5月期 第1四半期決算報告

売上高（連結）

441百万円

(2025/5 期1Q 実績)

前年同期比成長率 44.1%

取引社数（連結）

2024/6 ~ 2024/8

119社 内債権買取社数 68社
(3社増)

(2025/5 期1Q 実績)

営業利益率（連結）

19.9%

(2025/5 期1Q 実績)

経常利益（連結）

86百万円

(2025/5 期1Q 実績)

前年同期比成長率 18.1%

投資資産残高（連結）※

7,549百万円

(2025/5 期1Q末時点 実績)

前期末比成長率 △6.3%

純資産額（連結）

1,959百万円

(2025/5 期1Q末時点 実績)

※ 流動資産の「買取債権」、「リース債権及びリース投資資産」、「営業貸付金」の合計値

売上高（連結）

1,189百万円

(2024/5 期通期 実績)

前年同期比成長率 7.1%

取引社数（連結）

152社 内債権買取社数 65社

(2024/5 期通期 実績)

営業利益率（連結）

23.6%

(2024/5 期通期 実績)

経常利益（連結）

274百万円

(2024/5 期通期 実績)

前年同期比成長率 9.7%

投資資産残高（連結）※

8,056百万円

(2024/5 期末時点 実績)

前年同期比成長率 12.0%

純資産額（連結）

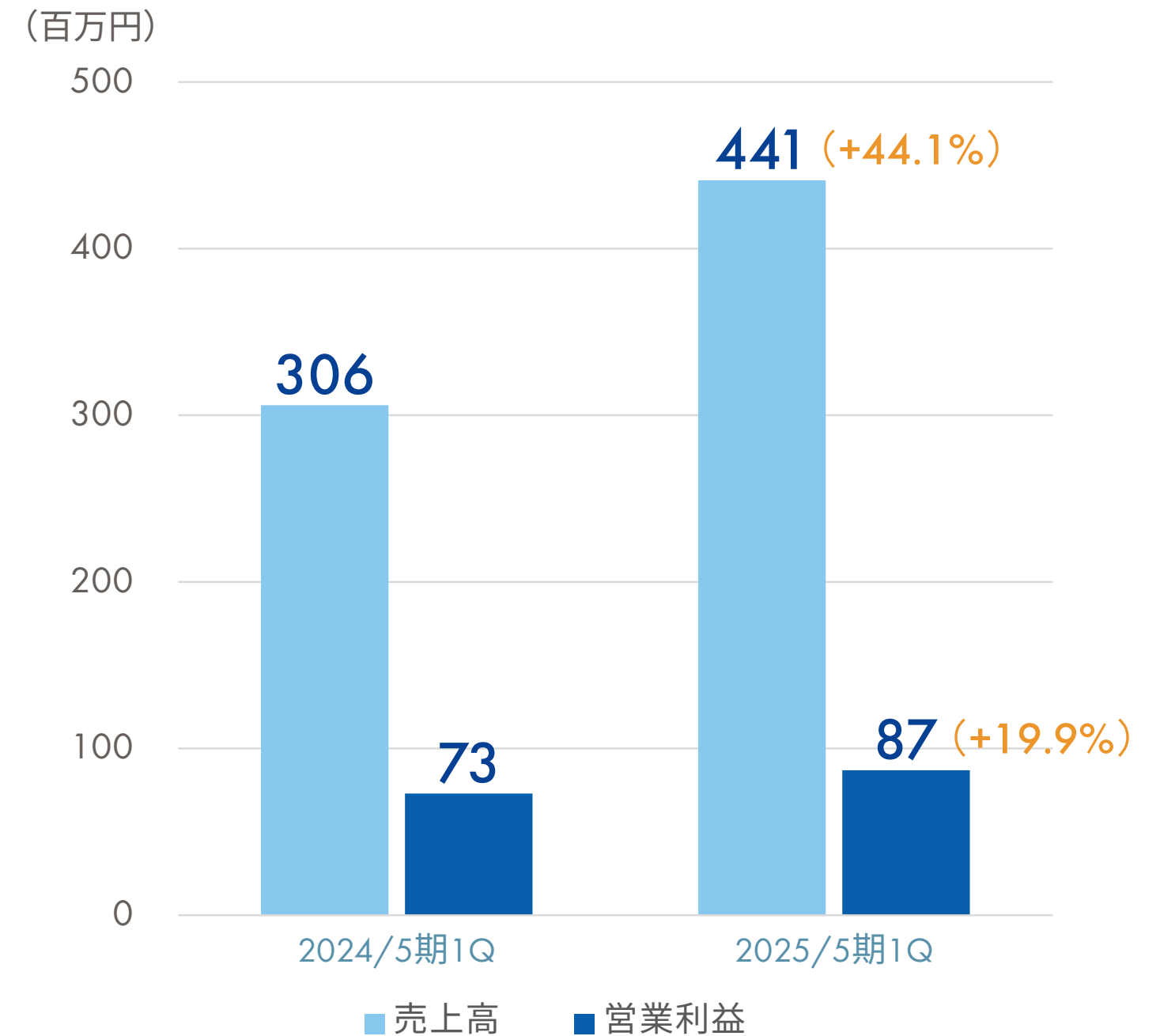
1,271百万円

(2024/5 期末時点 実績)

※ 流動資産の「買取債権」、「リース債権及びリース投資資産」、「営業貸付金」の合計値

2-2(1). 決算概要 P/L

(単位：百万円)	2024/5期 1Q実績	2025/5期 1Q実績	前年同期比
売上高	306	441	+44.1%
売上総利益	183	209	+14.2%
利益率	60.0%	47.5%	△ 12.5
営業利益	73	87	+19.9%
利益率	23.9%	19.9%	△ 4.0
経常利益	73	86	+18.1%
利益率	24.0%	19.6%	△ 4.3
当期(四半期) 純利益	50	60	+18.8%
利益率	16.6%	13.7%	△ 2.9



通期予算に対する1Q末進捗率は、売上高31.8%、売上総利益24.6%、営業利益29.1%、経常利益28.9%、当期(四半期)純利益30.5%と概ね順調なペースで進捗。

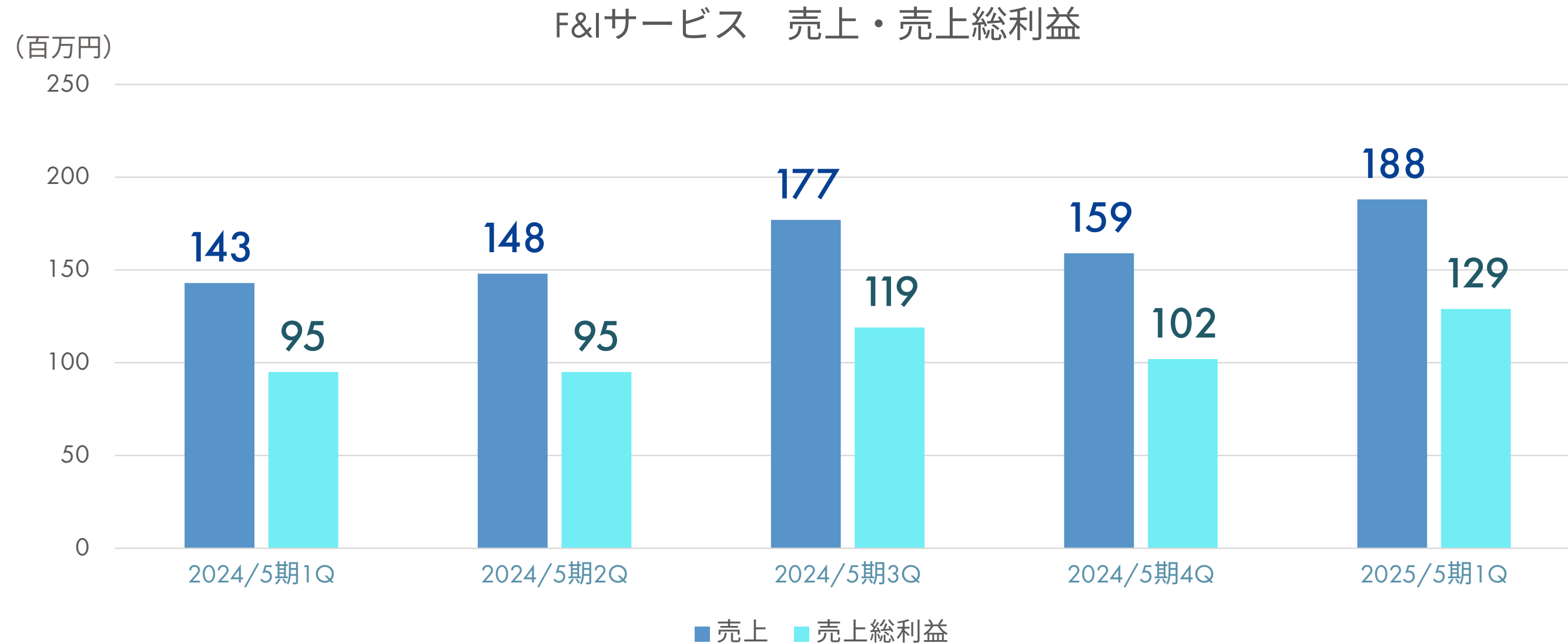
- 売上高は前年同期比135百万円、44.1%の増収
- 売上総利益は前年同期比26百万円、14.2%の増益（売上総利益率：12.5ポイント悪化）
医療機器の販売等が堅調（前年同期比+97百万円）であったため、結果的に売上総利益率は低下
- 営業利益は前年同期比14百万円、19.9%の増益
- 上場に伴う一時的な費用増加等もあり、販管費が11.4百万円増加
- 経常利益は前年同期比13百万円、18.1%の増益
- 四半期純利益は前年同期比9百万円、18.8%の増益

2-3(1). 売上・売上総利益（サービス別）

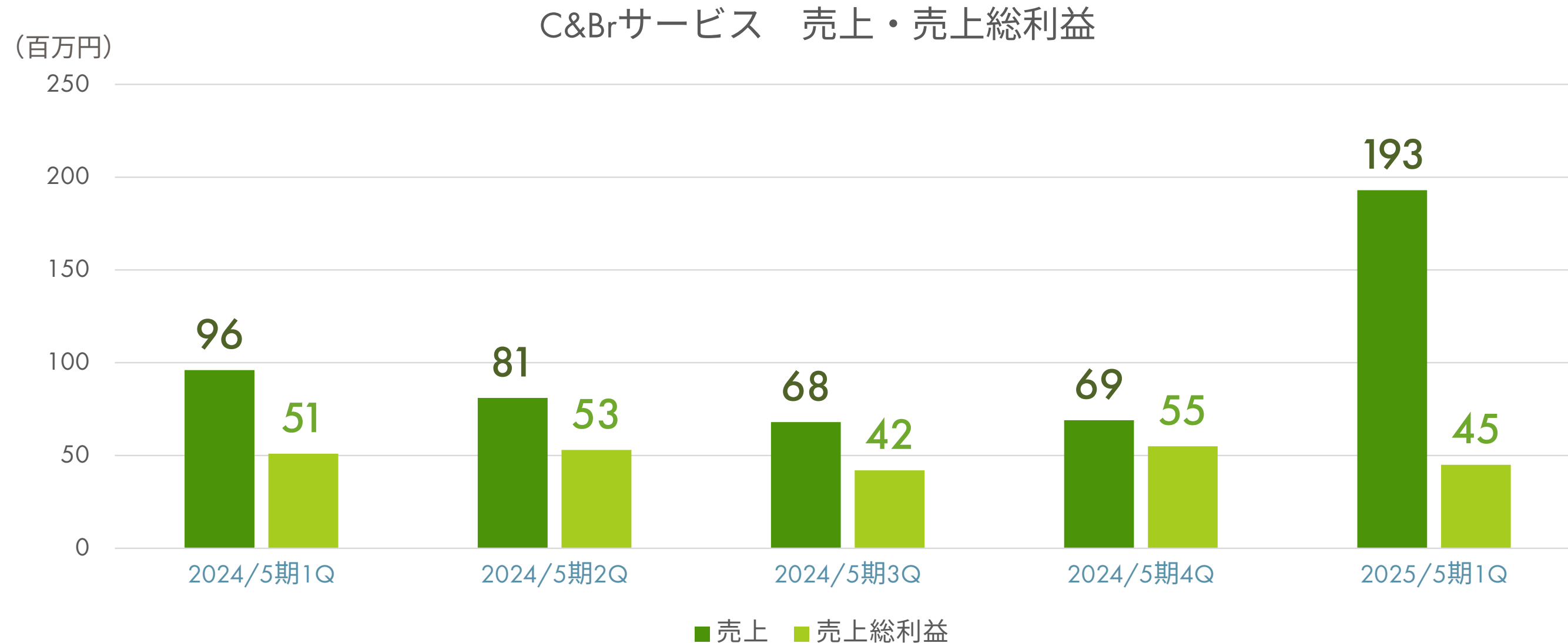
前年同期比較

P/L				サービス別				
(単位：百万円)	2024/5期 1Q	2025/5期 1Q	前年同期比		2024/5期 1Q	2025/5期 1Q	前年同期比	
売上高	306	441	+44.1%		F&I 構成比	143 46.8%	188 42.7%	+31.2% △4.2
売上総利益	183	209	+14.2%		C&Br 構成比	96 31.4%	193 43.8%	+101.2% +12.4
利益率	60.0%	47.5%	△12.5		HR&OS 構成比	66 21.8%	59 13.5%	△10.5% △8.2
					F&I 利益率	95 66.4%	129 68.6%	+35.5% +2.2
					C&Br 利益率	51 53.6%	45 23.7%	△10.9% △29.9%
					HR&OS 利益率	36 55.4%	34 58.3%	△5.8% +2.9

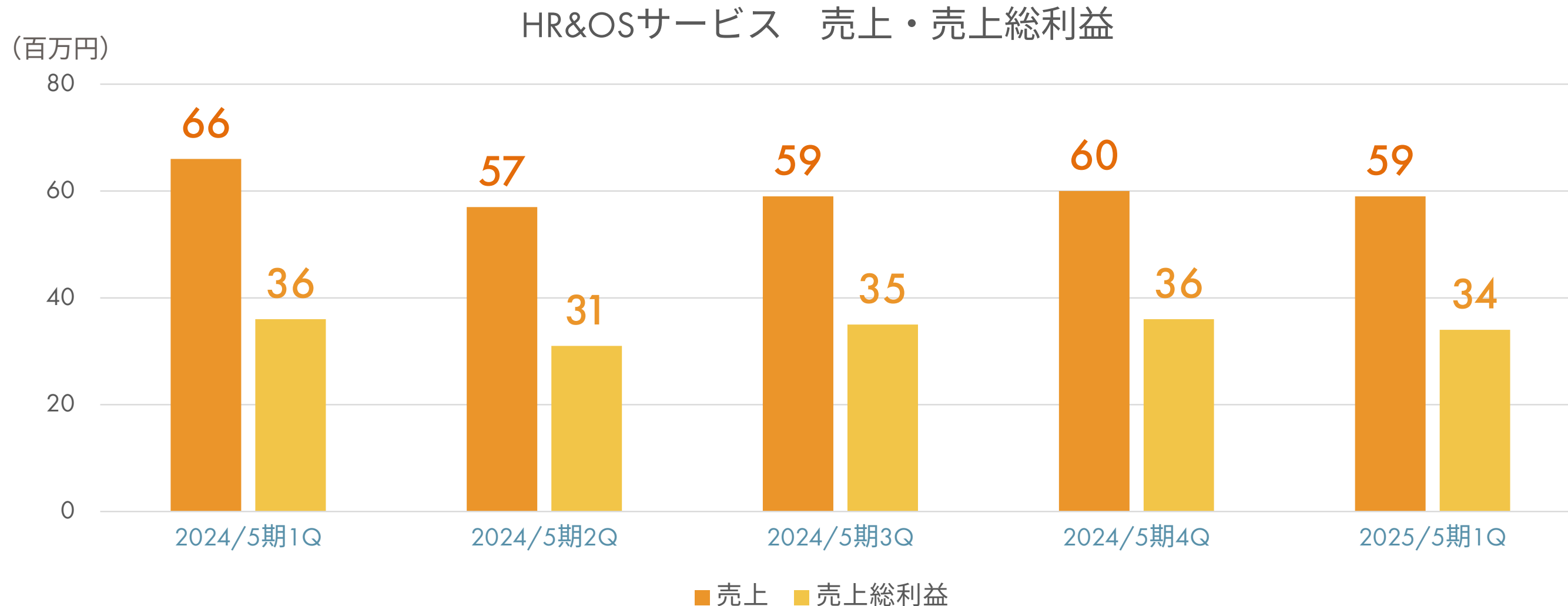
- 債権買取社数が順調に増加（2024/5末65社 → 2024/8末68社）
- 取組案件の見直し（利回り向上・リスク低減等）を進めており、債権買取残高は前期末の7,484百万円から6,917百万円へ減少（前期末比△7.6%）
- 2025/5期1Qの全体売上高に占めるF&Iサービス売上高の構成比は42.7%、売上総利益の構成比は61.5%



- C & Brサービス売上は、物販で1億円超の大型案件の売上計上により増収
- 物販売上の割合が上がり、C&Brサービス全体の売上総利益率は低下
- 2025/5期1Qの全体売上高に占めるC & Brサービス売上高の構成比は43.8%



- アウトソーシングは業容拡大に向け準備を進めており、第2四半期以降の増収を見込む
- 各サービスともに、前四半期（2024/5期4Q）同水準と、順調に推移
- 2024/5期の全体売上高に占めるHR&OSサービス売上の構成比は13.5%



2-4. 決算概要 B/S

- 上場に伴う627百万円の資金調達により、期末自己資本比率は8.1ポイント上昇(前期末14.5%→当1Q末22.5%)
- 当1Q末は買取債権の見直しにより、一時的に投資資産残高が減少

貸借対照表〔簡略版〕

(単位：百万円)

	2025/5期 1Q末	対前期 増減	主な増減要因		2025/5期 1Q末	対前期 増減	主な増減要因
流動資産	8,580	△82		流動負債	6,123	△855	
現金及び預金	772	292		短期借入金 (1年内返済予定長期 借入金含む)	5,748	△988	上場による資金調達(627百万円) で返済充当
投資資産残高	7,549	△506	債権買取残高、リース債権及びリース 投資資産、営業貸付金の合計	その他	374	133	
その他	257	132		固定負債	618	76	
固定資産	121	△8		長期借入金	574	79	
有形・無形固定資産	26	△0		その他	44	△3	
投資その他の資産	94	△8		負債合計	6,741	△779	
総資産	8,701	△90		純資産	1,959	688	上場に伴い2024年6月に533百万円、 7月に93百万円、計627百万円を調達
				負債・純資産合計	8,701	△90	

3. 2025年5月期 業績予想 進捗状況

3-1. 2025/5期業績予想 進捗状況

P/L

	2025/5期 予想	2025/5期 1Q実績	進捗率
売上高	1,390	441	31.8%
売上総利益 利益率	853 61.4%	209 47.5%	24.6%
営業利益 利益率	301 21.7%	87 19.9%	29.1%
経常利益 利益率	300 21.6%	86 19.6%	28.9%
当期(四半期) 純利益 利益率	197 14.2%	60 13.7%	30.5%

サービス別

	2025/5期 予想	2025/5期 1Q実績	進捗率
F&I 構成比	758 54.6%	188 42.7%	24.8%
C&Br 構成比	396 28.5%	193 43.8%	48.8%
HR&OS 構成比	235 16.9%	59 13.5%	25.4%
F&I 利益率	510 67.2%	129 68.6%	25.3%
C&Br 利益率	194 49.0%	45 23.7%	23.6%
HR&OS 利益率	149 63.4%	34 58.3%	23.3%

3-2. 2025/5期業績予想 進捗状況サマリー

- 通期予算に対する1Q末進捗率は、売上高31.8%、売上総利益24.6%、営業利益29.1%、経常利益28.9%、当期（四半期）純利益30.5%と概ね順調なペースで進捗
- 財務面では、株式上場により627百万円を資本調達

F&Iサービス

- コロナ融資返済開始による資金ニーズ増加を見込み、取組案件の見直し（利回り向上・リスク低減等）を進め、当1Q末 投資資産残高は一時的に減少（前期末8,056百万円⇒当1Q末 7,549百万円）
- 当期末計画残高10,205百万円に向け残高を積み上げる

C & Brサービス

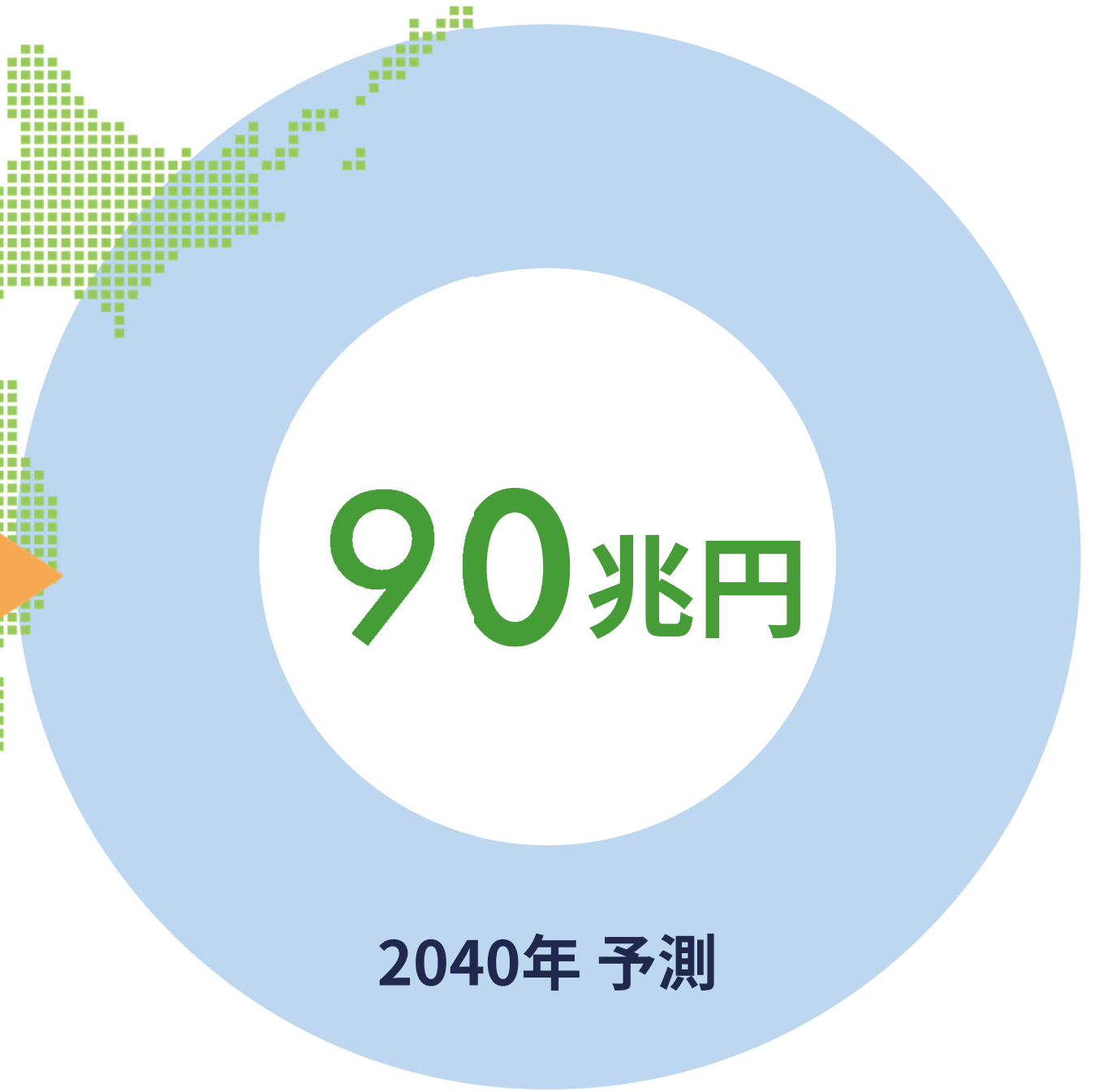
- 1Qは計画通り大型医療機器の販売により、大幅増収で通期売上予算進捗率48.8%

HR & OSサービス

- 成長が見込まれる外国人就労支援に注力、通期売上予算進捗率25.4%
- 医療・介護事業者の経理・人事業務のシェアードサービス化に向けたアウトソーシングサービス拡充のための準備を進めた

4. 成長戦略

医療・福祉の国内市場規模



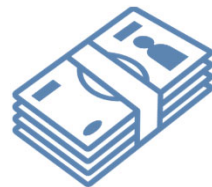
市場の成長を取り込み、既存サービスの規模拡大を見込める

※ 第 62 回社会保障審議会医療部会 資料「2040 年を見据えた社会保障の将来見通しについて」より

各種サービスを有機的に組み合わせ、ワンストップで顧客の課題解決を支援

資金支援

診療・介護報酬ファクタリング



コンサルティング

事業・組織改革、事業再編
コスト改善等 業務改革



M&A・事業再編支援

マッチング、
DD、PMI



経営支援

人材確保

人材紹介・派遣、
アウトソーシング、外国人就労支援

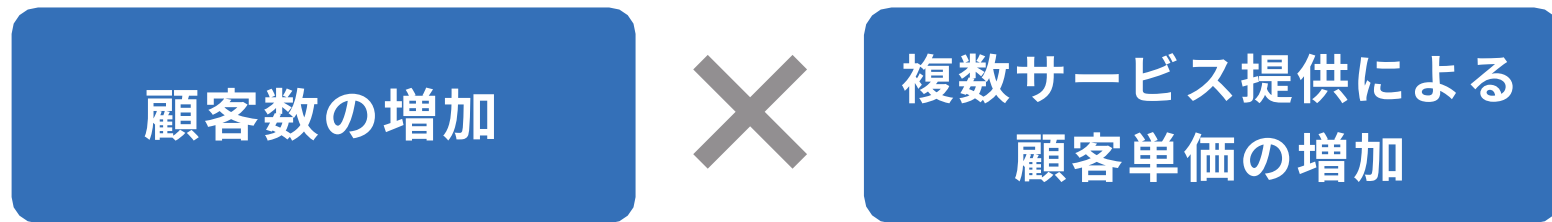


リース・物販

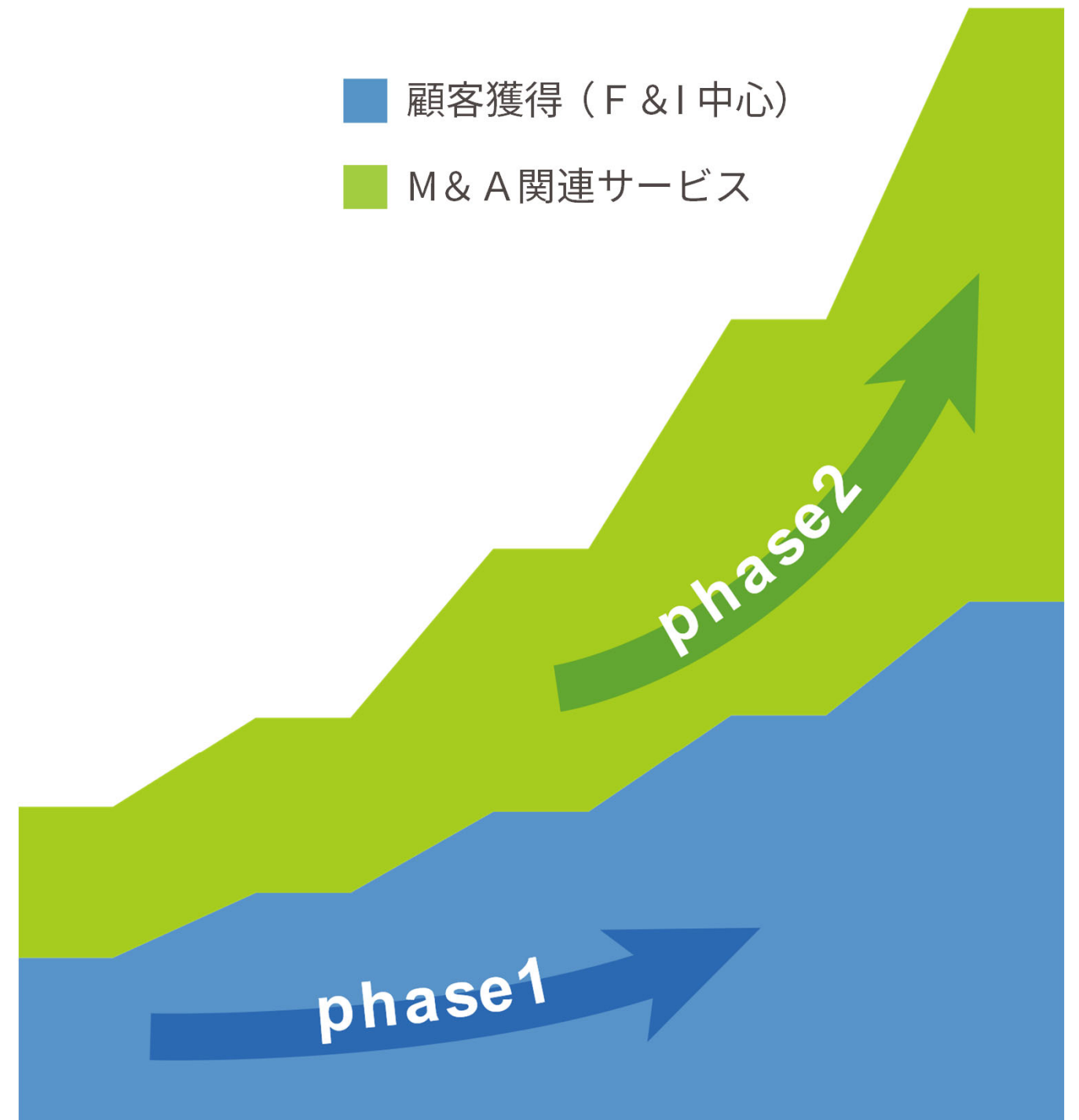
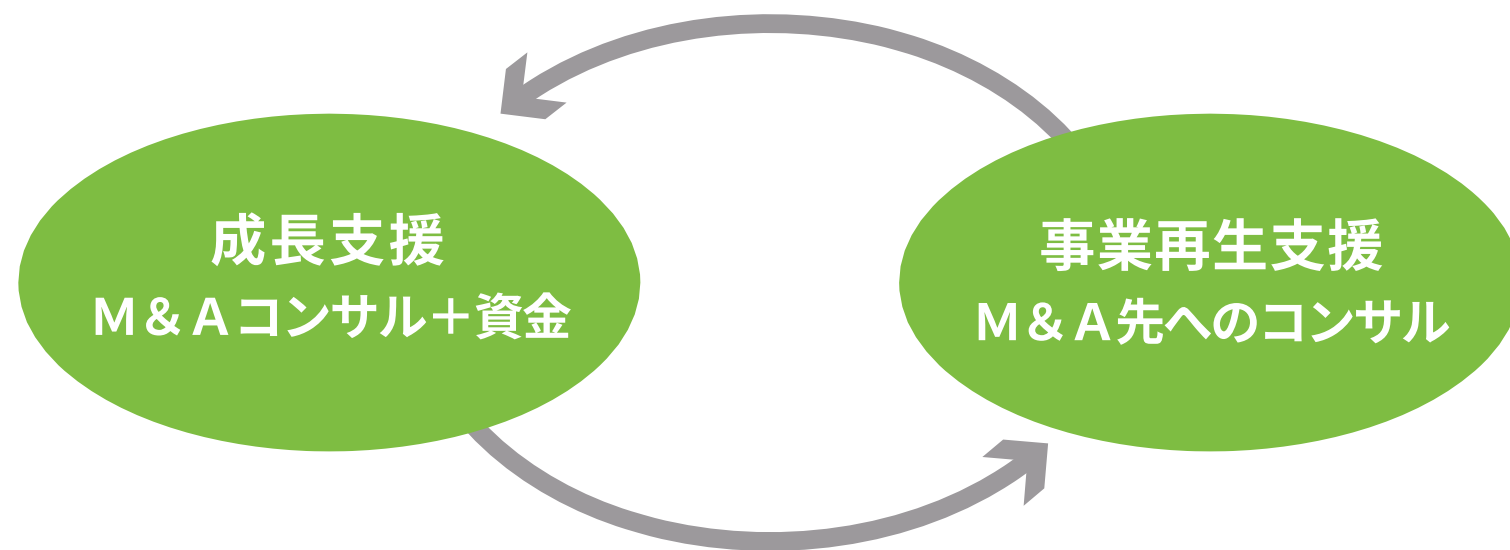
医療用機器、オフィス機器等



フェーズ1：事業プラットフォームの構築・活用



フェーズ2：大再編時代





本資料の取り扱いについて

本資料に記載されている業績見通し等の将来に関する記述は、当社が現在入手している情報及び合理的であると判断する一定の前提に基づいており、その達成を当社として約束する趣旨のものではありません。また、実際の業績等は様々な要因により大きく異なる可能性があります。