

# 2025年3月期 第2四半期（中間期） 決算説明資料

**相鉄ホールディングス株式会社**

2024年10月31日

<https://www.sotetsu.co.jp/ir/>  
証券コード【9003】

# 2025年3月期 第2四半期(中間期) 決算の概要【連結損益計算書】

(百万円)

	2025/3期 第2四半期	2024/3期 第2四半期	増減額	増減率 (%)	2025/3期 第2四半期 計画	増減額	増減率 (%)
営業収益	148,466	124,350	+24,115	+19.4	148,200	+266	+0.2
営業利益	21,862	13,081	+8,781	+67.1	17,300	+4,562	+26.4
営業外収益	864	1,165	△301	△25.9	300	+564	+188.1
営業外費用	1,944	1,661	+283	+17.1	1,700	+244	+14.4
経常利益	20,782	12,586	+8,196	+65.1	15,900	+4,882	+30.7
特別利益	663	520	+143	+27.5	—	+663	—
特別損失	182	577	△395	△68.4	100	+82	+82.2
税金等調整前中間純利益	21,263	12,528	+8,734	+69.7	15,800	+5,463	+34.6
法人税等	6,011	3,713	+2,298	+61.9	4,700	+1,311	+27.9
中間純利益	15,251	8,815	+6,436	+73.0	11,100	+4,151	+37.4
非支配株主に帰属する 中間純利益	△1	△131	+130	—	—	△1	—
親会社株主に帰属する 中間純利益	15,253	8,947	+6,305	+70.5	11,100	+4,153	+37.4
	2025/3期 第2四半期	2024/3期 第2四半期	増減額	増減率 (%)	2025/3期 第2四半期 計画	増減額	増減率 (%)
1株当たり中間純利益 (円)	155.69	91.32	+64.37	—	113.30	+42.39	—

# 2025年3月期第2四半期(中間期) セグメント別決算

(百万円)

		2025/3期 第2四半期	2024/3期 第2四半期	増減額	増減率 (%)	2025/3期 第2四半期 計画	増減額	増減率 (%)
運輸業	営業収益	21,701	20,879	+821	+3.9	21,600	+101	+0.5
	営業利益	2,830	2,202	+628	+28.5	2,200	+630	+28.6
流通業	営業収益	46,200	47,774	△1,573	△3.3	47,600	△1,399	△2.9
	営業利益	△372	116	△489	-	0	△372	-
不動産業	営業収益	41,824	23,625	+18,198	+77.0	42,200	△375	△0.9
	営業利益	12,824	6,442	+6,382	+99.1	11,000	+1,824	+16.6
分譲業	営業収益	22,945	6,574	+16,371	+249.0	23,400	△454	△1.9
	営業利益	6,167	280	+5,887	-	5,200	+967	+18.6
賃貸業	営業収益	19,028	17,190	+1,838	+10.7	18,900	+128	+0.7
	営業利益	6,656	6,162	+494	+8.0	5,800	+856	+14.8
ホテル業	営業収益	31,045	25,449	+5,596	+22.0	28,900	+2,145	+7.4
	営業利益	5,479	3,564	+1,914	+53.7	3,300	+2,179	+66.0
その他	営業収益	13,357	11,935	+1,422	+11.9	13,200	+157	+1.2
	営業利益	1,242	752	+490	+65.1	800	+442	+55.4
調整額	営業収益	△5,662	△5,313	△349	-	△5,300	△362	-
	営業利益	△141	2	△144	-	-	△141	-
連結合計	営業収益	148,466	124,350	+24,115	+19.4	148,200	+266	+0.2
	営業利益	21,862	13,081	+8,781	+67.1	17,300	+4,562	+26.4

# 2025年3月期第2四半期(中間期) セグメント別決算【運輸業】

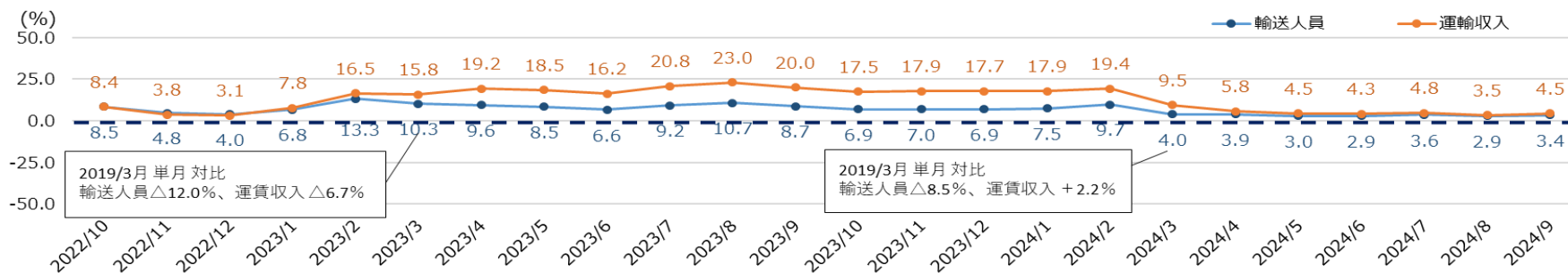
(百万円)

	2025/3期 第2四半期	2024/3期 第2四半期	増減額	増減率 (%)	2025/3期 第2四半期 計画	増減額	増減率 (%)
運輸業 営業収益	21,701	20,879	+821	+3.9	21,600	+101	+0.5
鉄道業	18,265	17,632	+632	+3.6	18,200	+65	+0.4
バス業	3,463	3,269	+193	+5.9	3,400	+63	+1.9
調整額	△26	△23	△3	-	-	△26	-
運輸業 営業利益	2,830	2,202	+628	+28.5	2,200	+630	+28.6

## <鉄道業：輸送人員・運輸収入>

	2025/3期 第2四半期	2024/3期 第2四半期	増減	増減率 (%)	2025/3期 第2四半期 計画	増減	増減率 (%)
輸送人員(千人)							
定期外	42,798	41,247	+1,550	+3.8	42,258	+539	+1.3
定期	68,416	66,434	+1,981	+3.0	67,440	+975	+1.4
通勤	53,762	52,171	+1,591	+3.1	53,019	+742	+1.4
通学	14,653	14,263	+390	+2.7	14,420	+232	+1.6
合計	111,214	107,682	+3,531	+3.3	109,699	+1,515	+1.4
旅客運輸収入(百万円)							
定期外	9,149	8,781	+368	+4.2	9,089	+60	+0.7
定期	7,609	7,249	+360	+5.0	7,678	△69	△0.9
通勤	6,915	6,580	+335	+5.1	6,992	△76	△1.1
通学	693	669	+24	+3.6	686	+7	+1.1
合計	16,758	16,030	+728	+4.5	16,767	△9	△0.1

## ➤ 鉄道業：輸送人員・運輸収入 対前年同月比 推移



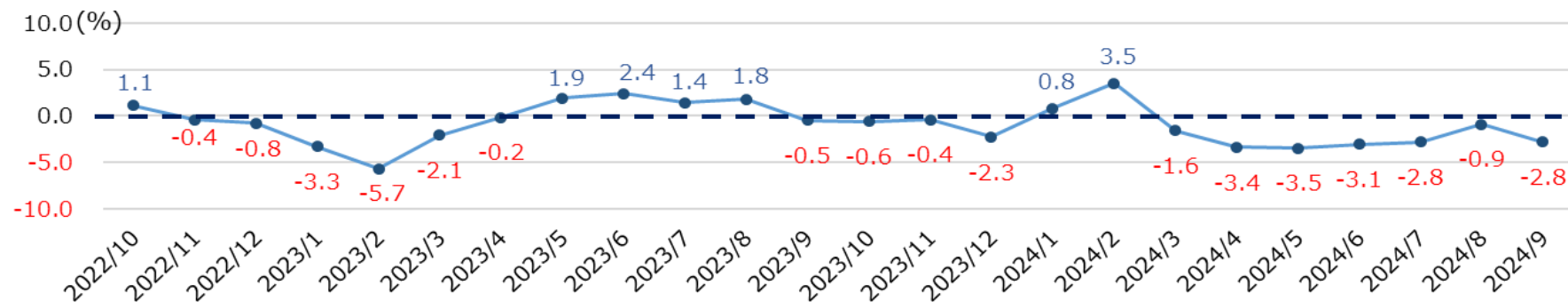
# 2025年3月期第2四半期(中間期) セグメント別決算【流通業】

(百万円)

	2025/3期 第2四半期	2024/3期 第2四半期	増減額	増減率 (%)	2025/3期 第2四半期 計画	増減額	増減率 (%)
流通業 営業収益	46,200	47,774	△1,573	△3.3	47,600	△1,399	△2.9
スーパーマーケット業	41,638	43,326	△1,687	△3.9	43,100	△1,461	△3.4
その他流通業	4,562	4,447	+114	+2.6	4,500	+62	+1.4
調整額	-	-	-	-	-	-	-
流通業 営業利益	△372	116	△489	-	0	△372	-

スーパーマーケット (そうてつローゼン) 既存店売上高	前年比	増減率 (%)	計画比	増減率 (%)
		△2.7%		△3.1%

## ➤ スーパーマーケット(そうてつローゼン)：既存店(※)売上高前年比 月次推移



※月次推移の既存店は、当該月及びその前年同月のいずれにも営業していた店舗を対象としております。

また、月の途中で開店または閉店した店舗は除外しております。

新店：(前年度) 品川南大井店 2023/9/27開店

(当年度) ゆめが丘ソラトス店 2024/7/25開店(7/23プレオープン)

閉店：(前年度) みろく寺店 2023/11/7閉店、塚越店 2024/1/31閉店、東寺尾店 2024/3/27閉店

# 2025年3月期第2四半期(中間期) セグメント別決算【不動産業】

(百万円)

	2025/3期 第2四半期	2024/3期 第2四半期	増減額	増減率 (%)	2025/3期 第2四半期 計画	増減額	増減率 (%)
不動産業 営業収益	41,824	23,625	+18,198	+77.0	42,200	△375	△0.9
分譲業	22,945	6,574	+16,371	+249.0	23,400	△454	△1.9
賃貸業	19,028	17,190	+1,838	+10.7	18,900	+128	+0.7
調整額	△149	△138	△11	-	△100	△49	-
不動産業 営業利益	12,824	6,442	+6,382	+99.1	11,000	+1,824	+16.6
分譲業	6,167	280	+5,887	-	5,200	+967	+18.6
賃貸業	6,656	6,162	+494	+8.0	5,800	+856	+14.8

## <分譲戸数>

	2025/3期 第2四半期	2024/3期 第2四半期	増減	2025/3期 第2四半期 計画	増減
マンション	193	47	+146	188	+5
戸建	12	12	-	17	△5
合計	205	59	+146	205	+0

(戸)

# 2025年3月期第2四半期(中間期) セグメント別決算【ホテル業】

(百万円)

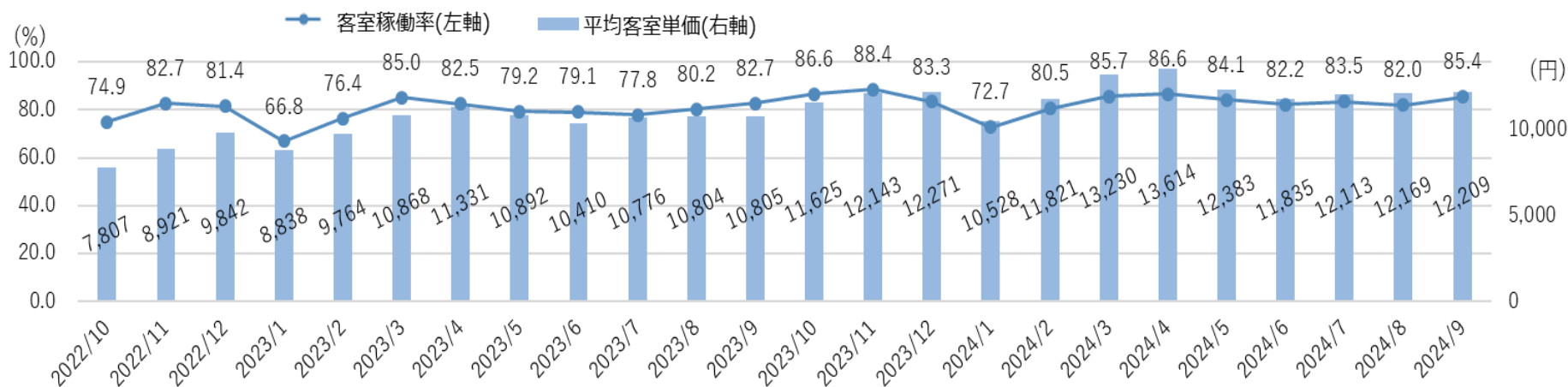
	2025/3期 第2四半期	2024/3期 第2四半期	増減額	増減率 (%)	2025/3期 第2四半期 計画	増減額	増減率 (%)
ホテル業 営業収益	31,045	25,449	+5,596	+22.0	28,900	+2,145	+7.4
ホテル業 営業利益	5,479	3,564	+1,914	+53.7	3,300	+2,179	+66.0

## <国内 客室稼働率・平均客室単価>

	2025/3期 第2四半期	2024/3期 第2四半期	増減	増減率 (%)	2025/3期 第2四半期 計画	増減	増減率 (%)
客室稼働率(%)							
国内 宿泊特化型	84.0	80.2	+3.8pt	-	82.3	+1.7pt	-
横浜ベイシエトン	82.6	84.0	△1.4pt	-	81.6	+1.0pt	-
平均客室単価(円)							
国内 宿泊特化型	12,391	10,835	+1,556	+14.4	11,700	+691	+5.9
横浜ベイシエトン	24,977	23,203	+1,774	+7.6	24,481	+496	+2.0

※国内 宿泊特化型の客室稼働率・平均客室単価は、国内の直営ホテル・運営受託ホテル店舗の指標であり、フランチャイズ店舗及び海外店舗を含んでおりません。

➤ 国内 宿泊特化型：客室稼働率、平均客室単価



# 2025年3月期第2四半期(中間期) セグメント別決算【その他】

(百万円)

	2025/3期 第2四半期	2024/3期 第2四半期	増減額	増減率 (%)	2025/3期 第2四半期 計画	増減額	増減率 (%)
その他 営業収益	13,357	11,935	+1,422	+11.9	13,200	+157	+1.2
ビルメンテナンス業	9,672	8,610	+1,062	+12.3	9,500	+172	+1.8
その他	4,145	3,729	+416	+11.2	4,100	+45	+1.1
調整額	△460	△404	△56	-	△400	△60	-
その他 営業利益	1,242	752	+490	+65.1	800	+442	+55.4



# 2025年3月期第2四半期(中間期) 決算【営業外損益】

(百万円)

	2025/3期 第2四半期	2024/3期 第2四半期	増減額	増減率 (%)	2025/3期 第2四半期 計画	増減額	増減率 (%)
営業利益	21,862	13,081	+8,781	+67.1	17,300	+4,562	+26.4
営業外収益	864	1,165	△301	△25.9	300	+564	+188.1
受取利息	132	109	+23	+21.3	100	+32	+32.4
受取配当金	151	104	+47	+45.5	100	+51	+51.4
持分法による投資利益	268	—	+268	—	—	+268	—
為替差益	139	806	△666	△82.7	—	+139	—
受託工事事務費戻入	28	23	+5	+23.7	—	+28	—
雑収入	143	122	+21	+17.4	100	+43	+43.8
営業外費用	1,944	1,661	+283	+17.1	1,700	+244	+14.4
支払利息	1,589	1,451	+138	+9.5	1,500	+89	+6.0
雑支出	354	209	+145	+69.1	200	+154	+77.4
経常利益	20,782	12,586	+8,196	+65.1	15,900	+4,882	+30.7

# 2025年3月期第2四半期(中間期) 決算【特別損益】

(百万円)

	2025/3期 第2四半期	2024/3期 第2四半期	増減額	増減率 (%)	2025/3期 第2四半期 計画	増減額	増減率 (%)
経常利益	20,782	12,586	+8,196	+65.1	15,900	+4,882	+30.7
特別利益	663	520	+143	+27.5	-	+663	-
固定資産売却益	18	26	△7	△27.8	-	+18	-
投資有価証券売却益	156	3	+153	-	-	+156	-
補助金	38	480	△442	△92.1	-	+38	-
受取補償金	450	-	+450	-	-	+450	-
移転補償金	-	10	△10	-	-	-	-
特別損失	182	577	△395	△68.4	100	+82	+82.2
固定資産売却損	1	4	△3	△77.9	-	+1	-
固定資産除却損	128	47	+81	+172.3	100	+28	+28.1
固定資産圧縮損	52	471	△418	△88.8	-	+52	-
減損損失	-	52	△52	-	-	-	-
事業撤退損	-	1	△1	-	-	-	-
その他	-	0	△0	-	-	-	-
税金等調整前中間純利益	21,263	12,528	+8,734	+69.7	15,800	+5,463	+34.6

# 2025年3月期第2四半期(中間期) 決算の概要【連結貸借対照表】

(百万円)

	2024/9末	2024/3末	増減額	増減率 (%)	摘要
流動資産	95,538	103,435	△7,897	△7.6	受取手形及び売掛金△7,406、営業投資有価証券+7,255、棚卸資産△2,382、その他の流動資産△5,786
固定資産	626,932	611,947	+14,985	+2.4	有形固定資産+13,321
資産合計	722,471	715,383	+7,088	+1.0	
流動負債	120,474	139,526	△19,052	△13.7	
固定負債	425,090	411,123	+13,966	+3.4	
負債合計	545,564	550,650	△5,085	△0.9	有利子負債+7,385、支払手形及び買掛金△1,467、その他の流動負債△11,069
純資産合計	176,906	164,732	+12,174	+7.4	親会社株主に帰属する中間純利益+15,253、配当金△2,939
負債・純資産合計	722,471	715,383	+7,088	+1.0	
自己資本	176,800	164,652	+12,148	+7.4	
自己資本比率(%)	24.5	23.0	+1.5pt	-	
有利子負債	405,261	397,875	+7,385	+1.9	

# 2025年3月期 業績予想の概要【連結損益計算書】

(百万円)

	2025/3期 第2四半期時 予想	2024/3期 実績	増減額	増減率 (%)	2025/3期 計画	増減額	増減率 (%)
営業収益	291,700	270,039	+21,660	+8.0	290,700	+1,000	+0.3
営業利益	33,600	28,965	+4,634	+16.0	31,800	+1,800	+5.7
営業外収益	1,100	1,650	△550	△33.4	500	+600	+120.0
営業外費用	4,100	3,620	+479	+13.2	3,500	+600	+17.1
経常利益	30,600	26,995	+3,604	+13.4	28,800	+1,800	+6.3
特別利益	1,000	825	+174	+21.1	—	+1,000	—
特別損失	600	3,003	△2,403	△80.0	500	+100	+20.0
税金等調整前当期純利益	31,000	24,818	+6,181	+24.9	28,300	+2,700	+9.5
法人税等	10,100	8,875	+1,224	+13.8	9,200	+900	+9.8
当期純利益	20,900	15,942	+4,957	+31.1	19,100	+1,800	+9.4
非支配株主に帰属する 当期純利益	100	△137	+237	—	—	+100	—
親会社株主に帰属する 当期純利益	20,800	16,080	+4,719	+29.4	19,100	+1,700	+8.9
	2025/3期 第2四半期時 予想	2024/3期 実績	増減額	増減率 (%)	2025/3期 計画	増減額	増減率 (%)
1株当たり当期純利益 (円)	212.31	164.13	+48.18	—	194.95	+17.36	—

# 2025年3月期 セグメント別業績予想

(百万円)

		2025/3期 第2四半期時 予想	2024/3期 実績	増減額	増減率 (%)	2025/3期 計画	増減額	増減率 (%)
運輸業	営業収益	43,600	41,989	+1,610	+3.8	43,400	+200	+0.5
	営業利益	4,300	3,592	+707	+19.7	4,100	+200	+4.9
流通業	営業収益	95,800	94,974	+825	+0.9	97,300	△1,500	△1.5
	営業利益	500	486	+13	+2.7	600	△100	△16.7
不動産業	営業収益	72,300	63,625	+8,674	+13.6	73,900	△1,600	△2.2
	営業利益	17,500	15,643	+1,856	+11.9	17,800	△300	△1.7
分譲業	営業収益	31,800	28,883	+2,916	+10.1	32,100	△300	△0.9
	営業利益	5,200	4,372	+827	+18.9	4,700	+500	+10.6
賃貸業	営業収益	40,800	35,421	+5,378	+15.2	42,100	△1,300	△3.1
	営業利益	12,300	11,470	+829	+7.2	13,100	△800	△6.1
ホテル業	営業収益	64,200	54,737	+9,462	+17.3	60,600	+3,600	+5.9
	営業利益	10,100	7,773	+2,326	+29.9	8,200	+1,900	+23.2
その他	営業収益	26,200	25,928	+271	+1.0	26,300	△100	△0.4
	営業利益	1,400	1,508	△108	△7.2	1,300	+100	+7.7
調整額	営業収益	△10,400	△11,214	+814	-	△10,800	+400	-
	営業利益	△200	△39	△160	-	△200	-	-
連結合計	営業収益	291,700	270,039	+21,660	+8.0	290,700	+1,000	+0.3
	営業利益	33,600	28,965	+4,634	+16.0	31,800	+1,800	+5.7

# 2025年3月期 セグメント別業績予想【運輸業】

	2025/3期 第2四半期時 予想	2024/3期 実績	増減額	増減率 (%)	2025/3期 計画	増減額	増減率 (%)
運輸業 営業収益	43,600	41,989	+1,610	+3.8	43,400	+200	+0.5
鉄道業	36,800	35,518	+1,281	+3.6	36,800	-	-
バス業	6,800	6,518	+281	+4.3	6,600	+200	+3.0
調整額	-	△47	+47	-	-	-	-
運輸業 営業利益	4,300	3,592	+707	+19.7	4,100	+200	+4.9

## <鉄道業：輸送人員・運輸収入>

	2025/3期 第2四半期時 予想	2024/3期 実績	増減	増減率 (%)	2025/3期 計画	増減	増減率 (%)
輸送人員(千人)							
定期外	86,391	83,287	+3,103	+3.7	84,990	+1,400	+1.6
定期	136,673	131,532	+5,141	+3.9	134,310	+2,363	+1.8
通勤	108,058	104,073	+3,984	+3.8	106,497	+1,560	+1.5
通学	28,615	27,458	+1,156	+4.2	27,812	+802	+2.9
合計	223,065	214,819	+8,245	+3.8	219,301	+3,763	+1.7

## 旅客運輸収入(百万円)

定期外	18,486	17,737	+748	+4.2	18,326	+159	+0.9
定期	15,342	14,542	+800	+5.5	15,487	△145	△0.9
通勤	13,989	13,252	+737	+5.6	14,154	△164	△1.2
通学	1,352	1,289	+63	+4.9	1,332	+19	+1.5
合計	33,828	32,279	+1,549	+4.8	33,813	+14	+0.0

# 2025年3月期 セグメント別業績予想【流通業】

	2025/3期 第2四半期時 予想	2024/3期 実績	増減額	増減率 (%)	2025/3期 計画	増減額	増減率 (%)
流通業 営業収益	95,800	94,974	+825	+0.9	97,300	△1,500	△1.5
スーパーマーケット業	86,900	86,158	+741	+0.9	88,100	△1,200	△1.4
その他流通業	8,900	8,815	+84	+1.0	9,200	△300	△3.3
調整額	—	—	—	—	—	—	—
流通業 営業利益	500	486	+13	+2.7	600	△100	△16.7

スーパーマーケット (そうてつローゼン) 既存店売上高	前年比	+0.5%	計画比	△0.8%

(百万円)

# 2025年3月期 セグメント別業績予想【不動産業】

		(百万円)					
	2025/3期 第2四半期時 予想	2024/3期 実績	増減額	増減率 (%)	2025/3期 計画	増減額	増減率 (%)
不動産業 営業収益	72,300	63,625	+8,674	+13.6	73,900	△1,600	△2.2
分譲業	31,800	28,883	+2,916	+10.1	32,100	△300	△0.9
賃貸業	40,800	35,421	+5,378	+15.2	42,100	△1,300	△3.1
調整額	△300	△679	+379	-	△300	-	-
不動産業 営業利益	17,500	15,643	+1,856	+11.9	17,800	△300	△1.7
分譲業	5,200	4,372	+827	+18.9	4,700	+500	+10.6
賃貸業	12,300	11,470	+829	+7.2	13,100	△800	△6.1

## <分譲戸数>

		(戸)			
	2025/3期 第2四半期時 予想	2024/3期 実績	増減	2025/3期 計画	増減
マンション	216	238	△22	230	△14
戸建	47	20	+27	40	+7
合計	263	258	+4	270	△7



# 2025年3月期 セグメント別業績予想【ホテル業】

(百万円)

	2025/3期 第2四半期時 予想	2024/3期 実績	増減額	増減率 (%)	2025/3期 計画	増減額	増減率 (%)
ホテル業 営業収益	64,200	54,737	+9,462	+17.3	60,600	+3,600	+5.9
ホテル業 営業利益	10,100	7,773	+2,326	+29.9	8,200	+1,900	+23.2
<国内 客室稼働率・平均客室単価>							
	2025/3期 第2四半期時 予想	2024/3期 実績	増減	増減率 (%)	2025/3期 計画	増減	増減率 (%)
客室稼働率(%)							
国内 宿泊特化型	84.6	81.5	+3.1pt	-	83.2	+1.4pt	-
横浜ベイシエラトン	81.4	83.9	△2.5pt	-	80.8	+0.6pt	-
平均客室単価(円)							
国内 宿泊特化型	12,563	11,415	+1,148	+10.1	11,967	+596	+5.0
横浜ベイシエラトン	24,653	23,791	+862	+3.6	24,456	+197	+0.8

※国内 宿泊特化型の客室稼働率・平均客室単価は、国内の直営ホテル・運営受託ホテル店舗の指標であり、フランチャイズ店舗及び海外店舗を含んでおりません。

# 2025年3月期 セグメント別業績予想【その他】

(百万円)

	2025/3期 第2四半期時 予想	2024/3期 実績	増減額	増減率 (%)	2025/3期 計画	増減額	増減率 (%)
その他 営業収益	26,200	25,928	+271	+1.0	26,300	△100	△0.4
ビルメンテナンス業	19,100	19,180	△80	△0.4	19,100	—	—
その他	8,000	7,568	+431	+5.7	8,100	△100	△1.2
調整額	△900	△820	△79	—	△900	—	—
その他 営業利益	1,400	1,508	△108	△7.2	1,300	+100	+7.7

# 2025年3月期 セグメント別業績予想【設備投資・減価償却費】

## ▶ 設備投資

(百万円)

	2025/3期 第2四半期時 予想	2024/3期 実績	増減額	増減率 (%)	当期の主な投資	2025/3期 計画	増減額	増減率 (%)
運輸業	10,744	9,757	+986	+10.1	ホームドア設置工事、ゆめが丘駅改良工事、 鶴ヶ峰駅付近連続立体交差事業、 耐用年数経過に伴う自動改札機更新対応、 バス車両購入	10,711	+32	+0.3
流通業	2,155	1,710	+445	+26.0	そくてつローゼン店舗新設	2,909	△753	△25.9
不動産業	39,150	38,052	+1,098	+2.9	ゆめが丘区画整理 商業街区開発計画、 新規収益物件取得、 羽村物流施設新設工事、 賃貸マンション開発取得費	38,792	+357	+0.9
ホテル業	6,120	4,449	+1,670	+37.6	タイにおけるホテル建築工事、 リニューアル工事	6,125	△4	△0.1
その他	179	1,279	△1,100	△86.0	本社事務所の改修工事	169	+9	+5.4
連結合計	58,350	55,249	+3,101	+5.6		58,709	△359	△0.6

## ▶ 減価償却費

	2025/3期 第2四半期時 予想	2024/3期 実績	増減額	増減率 (%)	摘要	2025/3期 計画	増減額	増減率 (%)
運輸業	10,266	10,925	△658	△6.0		10,325	△59	△0.6
流通業	1,157	1,275	△117	△9.2		1,141	+16	+1.4
不動産業	8,188	7,614	+573	+7.5		8,335	△147	△1.8
ホテル業	4,542	3,697	+844	+22.9		4,420	+122	+2.8
その他	479	430	+49	+11.4		478	+0	+0.1
連結合計	24,542	23,856	+685	+2.9		24,619	△77	△0.3



**SOTETSU**

ときめきと やすらぎをつなぐ

業績予想につきましては、発表日現在において入手可能な情報に基づき作成したものであり、実際の業績は今後さまざまな要因によって予想数値と異なる場合がありますことをご了承ください。